

# **MERSİN ÜNİVERSİTESİ**

SPOR BİLİMLERİ FAKÜLTESİ

2025 MALİ YILI

BİRİM FAALİYET RAPORU

## İÇİNDEKİLER

<b>SUNUŞ (Harcama Yetkilisi).....</b>	<b>1</b>
<b>I- GENEL BİLGİLER .....</b>	<b>3</b>
<i>A- Misyon ve Vizyon.....</i>	<i>3</i>
<i>B- Yetki, Görev ve Sorumluluklar.....</i>	<i>4</i>
<i>C- Birim/İdareye İlişkin Bilgiler.....</i>	<i>5</i>
1- Fiziksel Yapı.....	5
2- Örgüt Yapısı .....	6
3- Bilgi ve Teknolojik Kaynaklar.....	8
4- İnsan Kaynakları .....	10
5- Sunulan Hizmetler.....	13
6- Yönetim ve İç Kontrol Sistemi .....	18
<b>II- AMAÇ ve HEDEFLER.....</b>	<b>23</b>
<i>A. Temel Politikalar ve Öncelikler.....</i>	<i>23</i>
<i>B. İdarenin Stratejik Planında Yer Alan Amaç ve Hedefler .....</i>	<i>24</i>
<b>III- FAALİYETLERE İLİŞKİN BİLGİ VE DEĞERLENDİRMELER.....</b>	<b>28</b>
<i>A- Mali Bilgiler.....</i>	<i>28</i>
1-Bütçe Gerçekleşmeleri .....	28
2- Mali Denetim Sonuçları .....	30
3- Diğer Mali Bilgiler .....	30
<i>B- Performans Bilgileri.....</i>	<i>31</i>
2- Performans Sonuçları Tablosu .....	31
3- Performans Sonuçlarının Değerlendirilmesi .....	34
<b>IV- KURUMSAL KABİLİYET ve KAPASİTENİN DEĞERLENDİRİLMESİ .....</b>	<b>35</b>
<i>A- Üstünlükler – Değerlendirme .....</i>	<i>35</i>
<i>B- Zayıflıklar - Değerlendirme .....</i>	<i>35</i>
<b>V- ÖNERİ VE TEDBİRLER.....</b>	<b>37</b>
<b>EKLER .....</b>	<b>39</b>
<i>Ek 2: Demirbaşlar.....</i>	<i>39</i>
<i>Ek 3: Harcama Yetkilisi İç Kontrol Güvence Beyanı.....</i>	<i>41</i>

## TABLolar

Tablo 1 Eğitim Alanları.....	5
Tablo 2 Personel Ofis Alanları .....	5
Tablo 3 Sosyal Alanlar.....	6
Tablo 4 Arşiv ve Depo Alanları .....	6
Tablo 5 Birimimiz Tarafından Kullanılan Özel Yazılımlar .....	8
Tablo 6 Kullanımda Olan Bilgisayarlar.....	9
Tablo 7 Diğer Bilgi ve Teknolojik Kaynaklar.....	9
Tablo 9 Akademik Personel.....	11
Tablo 10 İdari Personel (Kadroların Doluluk Oranına Göre).....	11
Tablo 11 Sözleşmeli Personel ve Geçici İşçiler (Çalıştıkları Pozisyona Göre) .....	12
Tablo 12 Hizmet Satınalma Yoluyla Çalıştırılan Personel .....	12
Tablo 13 Öğrenci Sayıları .....	13
Tablo 14 Uzmanlık Eğitimi Yapanlar.....	13
Tablo 15 Enstitüler Öğrenci Sayıları.....	14
Tablo 16 Öğrenci Kontenjanları ve Doluluk Oranı .....	14
Tablo 17 Yatay Geçişle 2025– 2026 Eğitim - Öğretim Yılında Üniversitemize Gelen Öğrencilerin Sayıları ve Bölümleri.....	14
Tablo 18 Yatay Geçişle 2025 – 2026 Eğitim - Öğretim Yılında Üniversitemizden Giden Öğrencilerin Sayıları ve Bölümleri.....	14
Tablo 19 Kaydı Silinen Öğrenci Sayısı (Yatay Geçiş Dışındaki Nedenlerle).....	15
Tablo 20 Yabancı Uyruklu Öğrencilerin Sayısı ve Bölümleri .....	15
Tablo 21 Disiplin Cezası Alan Öğrencilerin Sayısı ve Aldıkları Cezalar.....	15
Tablo 22 Birimimiz Tarafından Düzenlenen Ulusal ve Uluslararası Etkinlik Sayısı .....	15
Tablo 23 Katılınan Ulusal ve Uluslararası Etkinlik Sayısı.....	16
Tablo 24 -2025 Yılı Yayınların İndekslere Göre Dağılımı .....	17
Tablo 25-2025 Yılı Yayın Sayılarının Dağılımı (Tüm Yayınlar) .....	17
Tablo 27- 2024 Yılı Program/Altprogram Düzeyinde Ödenek Harcama Dağılımı .....	28
Tablo 28 Ekonomik Düzeyde Ödenek Harcama Dağılımı .....	29
Tablo 29 2024 Yılında Gerçekleştirilen İç Denetim Faaliyetleri.....	30
Tablo 30 Görevlendirmeler (Etkinlik kapsamında olanlar seminer, konferans vb.).....	30
Tablo 31 Görevlendirmeler (Diğer görevlendirmeler).....	30
Ek 2: Demirbaşlar Listesi (1) .....	39
Ek 2: Demirbaşlar Listesi (2) .....	40

## ***SUNUŞ (Harcama Yetkilisi)***

---

Fakültemizde, toplumun büyük bir kesiminin yaşam boyu fiziksel ve sportif etkinliklere katılması ile uluslararası sportif yarışma ve müsabakalarda ülkemizin başarısını artıracak, kendine güveni tam, estetik duyarlığa sahip, toplum bilinci yüksek, etik değerlere saygılı, güncel değişimlere hızla uyum sağlayabilen Avrupa Birliği standartlarında mesleki yeterliliklere sahip beden eğitimi öğretmenleri, antrenörler, serbest zaman eğitmenleri, spor yöneticileri ve rekreasyon uzmanları yetiştirilmesi hedeflenmektedir.

Fakültemizde Lisans Programlarında 2025-2026 eğitim-öğretim yılı itibariyle halen 368 kadın, 482 erkek olmak üzere toplam 850 öğrenci öğrenim görmektedir.

Kadromuzda 9 profesör, 8 doçent, 4 doktor öğretim üyesi, 5 öğretim görevlisi ve 2 araştırma görevlisi olmak üzere toplam 28 öğretim elemanı bulunmaktadır. Ayrıca idari ve diğer hizmetlerde toplam 14 çalışanı vardır.

Eğitim binamızda teorik derslerin yapıldığı her biri 50 öğrenci kapasiteli 8 adet derslik, içerisinde 3 adet sahanın yer aldığı spor salonu, 50 kişilik bir konferans salonu, egzersiz fizyolojisi laboratuvarı ve kütüphane ile öğrencilerimize eğitim hizmeti sunulmaktadır. Yine Çiftlikköy Yerleşkesi içerisinde cimmastik salonu, 6 tenis kortu, kapalı yüzme havuzu, atletizm pisti ve futbol sahası mevcuttur.

Genelde amacımız, toplumun yaşam boyu fiziksel ve sportif etkinliklere yaygın katılımını, uluslararası sportif yarışma ve müsabakalarda ülkemizin başarısını artıracak, araştırma, eğitim ve hizmet alanlarında oluşturduğu uygulama modelleri ile bireyin ve toplumun yaşam kalitesini yükseltmektir. Bunu yaparken ilkemiz, toplumun yaygın şekilde yaşam boyu fiziksel ve sportif etkinliklere katılması ile uluslararası sportif yarışma ve müsabakalarda ülkemizin başarısını artırmaya yönelik araştırma ve eğitimde bölgesel, ulusal ve uluslararası düzeyde model bir kurum olmaktır.

Spor Bilimleri Fakültemiz, 2025 yılı içerisinde genelde üniversitemiz, özelde de kendi Stratejik Plan hedeflerine ulaşmak amacıyla ciddi bir çaba içerisinde olmuştur. Bu kapsamda nitelikli insan gücüne bağlı olarak; akademik yayınların sayısını artırmak, lisans öğrencilerinin istihdamı konusunda özel çaba harcamak, öğretim üyesi sayısını artırmak, bölge yüksekokul ve fakülteler arasında liderlik yapmak, akademik toplantılar yaparak spor bilimleri alanında gelişmeleri çevreyle paylaşmak, süreli bir yayın çıkarmak ve akademik toplantılar düzenlemek öncelikli hedeflerimiz arasında bulunmaktadır.

Akademik kadromuz tarafından fakültemizde yürütülen eğitim-öğretim programı yanı sıra Üniversitemiz bünyesinde ortak seçmeli ders alan öğrencilere kurum içinde uyum ve dayanışmanın sağlanması amacıyla ayırım yapmadan destek sağlanmaktadır. Bunun yanında toplumsal sorumluluk bilinci ile alanımızı ilgilendiren konularda, ilimizde toplumsal spor kültürünün geliştirilmesine yönelik farklı ihtiyaçlarının karşılanması için kamu ve özel kuruluşlara katkı sağlamak amacıyla giderek artan çabalar gösterilmektedir.

Bu gelişmeler ışığında belirlediğimiz ortak hedefler doğrultusunda çaba harcayan ve özveri ile katkı sağlayan herkese teşekkür eder, başarılar dilerim.

**Prof. Dr. Zekai PEHLEVAN**

**Dekan V.**

# **GENEL BİLGİLER**

## **I- GENEL BİLGİLER**

---

### **A- Misyon ve Vizyon**

#### **Misyon**

Fakültemiz; toplumun büyük bir kesiminin yaşam boyu fiziksel ve sportif etkinliklere katılması ile uluslararası sportif yarışma ve müsabakalarda ülkemizin başarısını artıracak, kendine güveni tam, estetik duyarlığa sahip, toplum bilinci yüksek, etik değerlere saygılı, güncel değişimlere hızla uyum sağlayabilen Avrupa Birliği standartlarında mesleki yeterliliklere sahip beden eğitimi öğretmenleri, antrenörleri ile serbest zaman eğitimlerini ve spor yöneticilerinin yetiştirilmesi hedefiyle faaliyetlerini sürdürmektedir.

#### **Vizyon**

Toplumun genelinde yaşam boyu fiziksel aktivite, egzersiz ve spora katılımı arttırmaya, uluslararası spor organizasyonlarında ülkemizin başarısını yükseltmeye yönelik yaptığımız araştırma ve eğitimlerle bölgesel, ulusal ve uluslararası düzeyde model olacak bir kurum olmaktır.

## ***B- Yetki, Görev ve Sorumluluklar***

Birim görev yetki ve sorumlulukları ve ilgili mevzuat

Fakültemiz, Mersin Üniversitesi Rektörlüğüne bağlı olarak Lisans düzeyinde eğitim ve öğretim faaliyeti gösteren bir kuruluştur. 2547 sayılı Yükseköğretim Kanununa ve buna bağlı olarak çıkarılan yönetmeliklere tabidir.

**-Fakülte Dekanı:** YÖK tarafından 3 yıl için atanır. 2547 sayılı kanun ile kendisine verilmiş görevleri yerine getirir.

**-Fakülte Kurulu:** Dekanın başkanlığında fakülteye bağlı bölümlerin başkanları ile varsa fakülteye bağlı enstitü ve yüksekokul müdürlerinden ve üç yıl için fakültedeki profesörlerin kendi aralarından seçecekleri üç, doçentlerin kendi aralarından seçecekleri iki, yardımcı doçentlerin kendi aralarından seçecekleri bir öğretim üyesinden oluşur.

**-Fakülte Yönetim Kurulu:** Fakülte yönetim kurulu, dekanın başkanlığında fakülte kurulunun üç yıl için seçeceği üç profesör, iki doçent ve bir yardımcı doçentten oluşur.

Fakülte Dekanımızın yetki ve sorumlulukları;

1. Fakülte kurullarına başkanlık etmek, fakülte kurullarının kararlarını uygulamak ve fakülte birimleri arasında düzenli çalışmayı sağlamak,

2. Her öğretim yılı sonunda ve istendiğinde fakültenin genel durumu ve işleyişi hakkında rektöre rapor vermek,

3. Fakültenin ödenek ve kadro ihtiyaçlarını gerekçesi ile birlikte rektörlüğe bildirmek, fakülte bütçesi ile ilgili öneriyi fakülte yönetim kurulunun da görüşünü aldıktan sonra rektörlüğe sunmak,

4. Fakültenin birimleri ve her düzeydeki personeli üzerinde genel gözetim ve denetim görevini sürdürmek,

5. Fakültenin ve bağlı birimlerinin öğretim kapasitesinin rasyonel bir şekilde kullanılmasında ve geliştirilmesinde, gerektiği zaman güvenlik önlemlerinin alınmasıyla, öğrencilere gerekli sosyal hizmetlerin sağlanmasında, eğitim-öğretim, bilimsel araştırma ve yayın faaliyetlerinin düzenli bir şekilde yürütülmesinde, bütün faaliyetlerin gözetim ve denetiminin yapılmasında, takip ve kontrol edilmesinde ve sonuçlarının alınmasında rektöre karşı birinci derecede sorumludur.

Kanun ve yönetmeliklerle kendisine verilen diğer görevleri yapmaktır.

## C- Birim/İdareye İlişkin Bilgiler

### 1- Fiziksel Yapı

Mersin Üniversitesi Spor Bilimleri Fakültesi'nin fiziksel yapılanması,

Faaliyette bulunduğumuz taşınmazlarla ilgili arazi durumu ve sahip olduğu kapalı alanlara ilişkin bilgiler aşağıdaki tablolarda gösterilmiştir

#### 1.1- Eğitim Alanları

Mersin Üniversitesi Spor Bilimleri Fakültesi'nin fiziksel yapılanması,

Faaliyette bulunduğumuz taşınmazlarla ilgili arazi durumu ve sahip olduğu kapalı alanlara ilişkin bilgiler aşağıdaki tablolarda gösterilmiştir.

Tablo 1 Eğitim Alanları												
Kapasite	Derslik		Bilgisayar Lab.		Diğer Lab.		Atölye		Stüdyo		Toplam	
	Adet	Alan (m <sup>2</sup> )	Adet	Alan (m <sup>2</sup> )	Adet	Alan (m <sup>2</sup> )	Adet	Alan (m <sup>2</sup> )	Adet	Alan (m <sup>2</sup> )	Adet	Alan (m <sup>2</sup> )
0-25 Kişilik												
26-50 Kişilik	8	409	2	157							10	566
51-75 Kişilik												
76-100 Kişilik												
101-150 Kişilik												
151-250 Kişilik												
251-Üzeri												
<b>Toplam</b>	<b>8</b>	<b>409</b>	<b>2</b>	<b>157</b>							<b>10</b>	<b>566</b>

#### 1.2- Ofisler

Tablo 2 Personel Ofis Alanları		
Türü	Sayısı (Adet)	Alanı (m <sup>2</sup> )
Akademik Ofis	24	558
İdari Ofis	7	105
<b>Toplam</b>	<b>31</b>	<b>663</b>



### 1.3- Sosyal Alanlar

Tablo 3 Sosyal Alanlar		
Birim	Adet	Alan (m <sup>2</sup> )
Kantin ve Kafeterya		
Yemekhane		
Lojman		
Sergi Salonu		
Kütüphane Salonu		
İnternet Salonu		
Misafirhane		
Seminer Salonu	1	74
Sosyal Tesis		
Kreş		
Açık Spor Tesisi		
Kapalı Spor Tesisi	1	1836
Konferans Salonu		
Yurt		
<b>Toplam</b>	<b>2</b>	<b>1910</b>

### 1.4- Arşiv/Depo

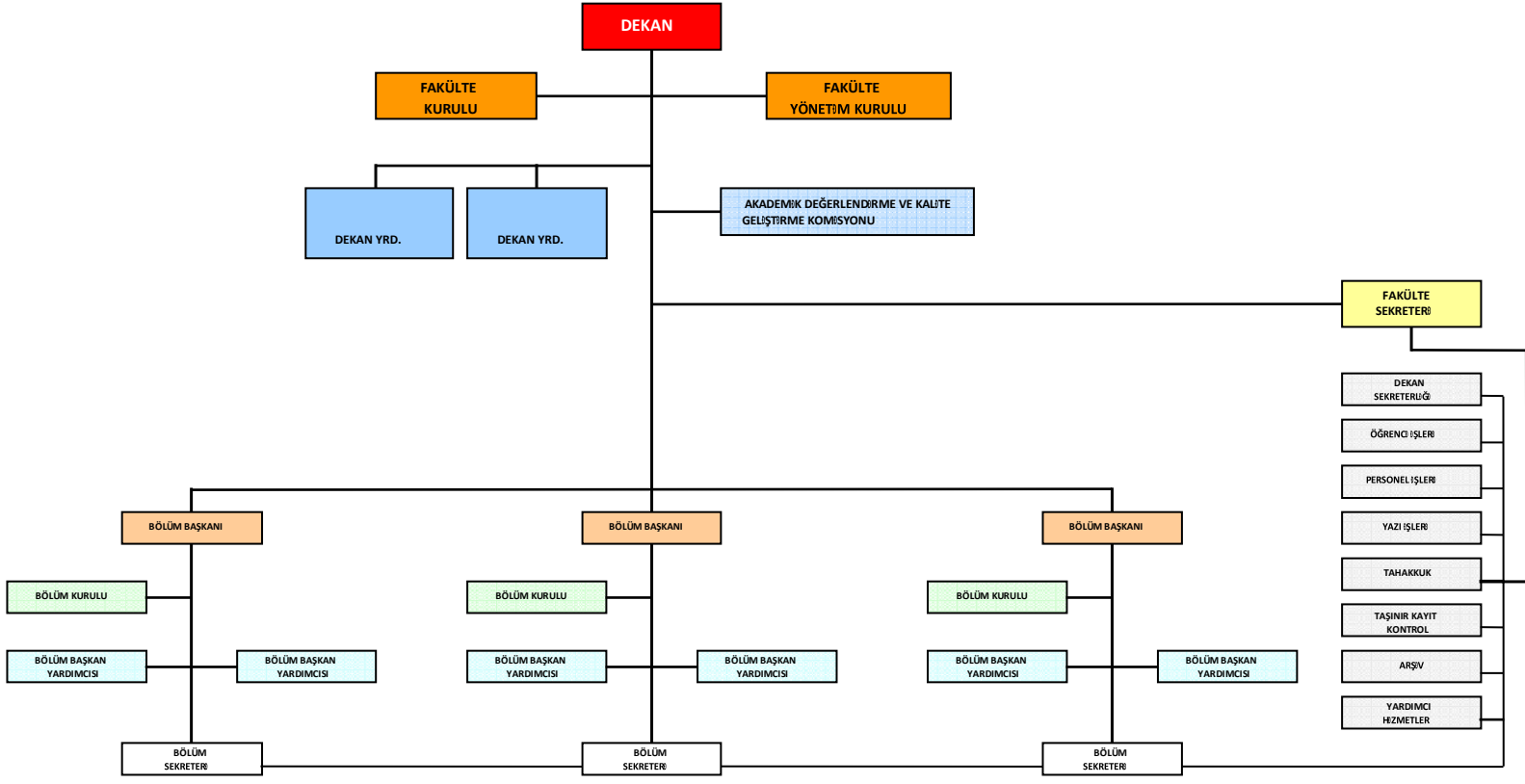
Tablo 4 Arşiv ve Depo Alanları		
Birim	Adet	Alan (m <sup>2</sup> )
Arşiv	1	15
Depo	1	18
<b>Toplam</b>	<b>2</b>	<b>33</b>

## 2- Örgüt Yapısı

**Fakülte Organları;** Fakülte Dekanı, Fakülte Kurulu ve Fakülte Yönetim Kurulundan oluşur.

Fakültemizde Beden Eğitimi ve Spor Öğretmenliği, Antrenörlük Eğitimi, Spor Yöneticiliği ve Rekreasyon bölümleri bulunmakta olup, Enstitüye bağlı olarak da Beden Eğitimi ve Spor Anabilim Dalımız mevcuttur. Fakülte Dekanına bağlı Fakülte idari örgütünün başında Fakülte Sekreteri bulunur.

Birimimizin akademik organizasyon yapısı ve idari organizasyon yapısı aşağıdaki sayfada sırasıyla gösterilmiştir.



### 3- Bilgi ve Teknolojik Kaynaklar

#### 3.1- Yazılımlar

Tablo 5 Birimimiz Tarafından Kullanılan Özel Yazılımlar			
Kullanılan Yazılım Programları	Sorumlu Birim/Kurum	Kullanıcı Birimler	Kullanım Alanları
e-Bütçe	Maliye Bakanlığı	Üniversite Harcama Birimleri	Bütçe Hazırlama ve işlemleri ile Muhasebe İşlem Fişi ve Ödeme Emri Belgesi Düzenlenmesi
KBS	Maliye Bakanlığı	Üniversite Harcama Birimleri	
Ö.İ.B.S.	Mersin Üniversitesi	Birimimiz Öğrenci İşleri ve Öğretim Elemanları	Öğrenci İşleri
Linux İşletim Sistemi	Mersin Üniversitesi	Öğretim Elemanları	Derslikler
HYS	Maliye Bakanlığı	Üniversite Harcama Birimleri	Tahakkuk ve Satın Alma Birimi
SGB	Sosyal Güvenlik Kurumu	Üniversite Harcama Birimleri	Tahakkuk
Personel Bilgi Sistemi	Personel Daire Başkanlığı	Üniversite Personel İşleri Birimleri	Personel Özlük
ÖSYM Bilgi Sistemi	ÖSYM	Üniversite Personel İşleri Birimleri	Personel Özlük
Toplantı Bilgi Sistemi	Mersin Ü	Birimimiz Öğrenci İşleri ve Öğretim Elemanları	

### 3.2.2-

Tablo 6 Kullanımda Olan Bilgisayarlar					
Cinsi	Eđitim Amaçlı (Adet)	Arařtırma Amaçlı (Adet)	Sađlık Amaçlı (Adet)	İdari Amaçlı (Adet)	Toplam
Masa Üstü Bilgisayarlar	32	3		10	45
Tařınabilir Bilgisayarlar	16			1	17
Cep Bilgisayarı					
Kiosk Bilgisayar	1				1
Sunucular					
İnce İstemci	1				1

### 3.4- Diđer Bilgi ve Teknolojik Kaynaklar

Tablo 7 Diđer Bilgi ve Teknolojik Kaynaklar					
Cinsi	Eđitim Amaçlı (Adet)	Arařtırma Amaçlı (Adet)	Sađlık Amaçlı (Adet)	İdari Amaçlı (Adet)	Toplam
Projeksiyon	15				15
Slayt Makinesi	2				2
Tepegöz/ Doküman Kamerası					
Episkop					
Barkod Okuyucu ve Optik Okuyucular					
Baskı Makinesi					
Fotokopi Makinesi	2				2
Faks					
Fotoğraf Makinesi					
Kameralar	8			9	17
Televizyonlar	9			4	13
Tarayıcılar				6	6
Müzik Sistemi	4				4
Mikroskoplar					
Nokta Vuruřlu Yazıcılar					
M.Püskürtmeli Yazıcılar					
Lazer Yazıcılar	6			7	13
Çok Fonksiyonlu Yazıcılar				3	3
Barkod Yazıcı ve Okuyucuları				2	2
Tekser Makineleri					

Sabit Telefon				40	40
Telsiz Telefon					
Telsiz					
Plotter					
Uzun Mesafeli Telsiz Telefon					
Gemi Simülator Sistemleri					

#### 4- İnsan Kaynakları

Tablo 8. Akademik, İdari, İşçi ve Sözleşmeli Personel Dağılımı														
Kadro	İdari Personel		Akademik Personel <sup>1</sup>		4/C Personel		Geçici İşçi (4/D)		Sürekli İşçi (4/D)		Sözleşmeli Personel (Akademik+İdari)		Genel Toplam	
	Personel Sayısı	Sayı	Dağılım Oranı %	Sayı	Dağılım Oranı %	Sayı	Dağılım Oranı %	Sayı	Dağılım Oranı %	Sayı	Dağılım Oranı %	Sayı	Dağılım Oranı %	Sayı
	a	(a/g)	b	(b/g)	c	(c/g)	d	(d/g)	e	(e/g)	f	(f/g)	g	
Kadın	2	22,22	5	18					3	43			11	%34
Erkek	7	77,77	23	82					4	57			32	%66
<b>Toplam</b>	<b>9</b>		<b>28</b>						<b>7</b>				<b>43</b>	

Kadrosu başka birimde olup 13/b-4 uyarınca Birimizde görev yapmakta olan 11 (Onbir) personel, kadrosu Fakültemizde olup başka birimde görev yapmakta olan 3 (Üç) personel bulunmaktadır.

<sup>1</sup> Akademik Personel Sayısı (Tüm kadrolu personel(35-ÖYP dahil) sözleşmeli hariç)

#### 4.1- Akademik Personel

Tablo 9 Akademik Personel								
Unvan	Kadroların Doluluk Oranına Göre				Kadroların İstihdam Şekline Göre			
	Dolu	Boş	Toplam	Doluluk Oranı (%)	Tam Zamanlı	Oran (%)	Yarı Zamanlı	Oran (%)
Profesör	9		9		9			
Doçent	8		8		8			
Dr. Öğr. Üyesi	4		4		4			
Öğretim Görevlisi	1		1		1			
Araştırma Görevlisi	2		2		2			
<b>Toplam</b>	<b>24</b>		<b>24</b>		<b>24</b>			

Kadrosu başka birimde olup 13/b-4 uyarınca Birimimizde görev yapmakta olan 4 (Dört) akademik personel bulunmaktadır.Kadrosu Birimimizde olup 13/b-4 uyarınca Başka Birimde görev yapmakta olan 1 (Bir ) akademik personel bulunmaktadır

#### 4.6- İdari Personel

Tablo 10 İdari Personel (Kadroların Doluluk Oranına Göre)				
Hizmet Sınıflandırması	Dolu	Boş	Genel Toplam	Doluluk Oranı (%)
Genel İdari Hizmetler Sınıfı	9		9	%100
Teknik Hizmetler Sınıfı				
Sağlık Hizmetleri Sınıfı				
Eğitim ve Öğretim Hizmetleri Sınıfı				
Avukatlık Hizmetleri Sınıfı				
Din Hizmetleri Sınıfı				
Yardımcı Hizmetler Sınıfı				
<b>Toplam</b>				

Kadrosu başka birimde olup 13/b-4 uyarınca Birimimizde görev yapmakta olan 7(Yedi) personel, kadrosu Fakültemizde olup başka birimde görev yapmakta olan 2 (iki) idari personel bulunmaktadır.

#### 4.11- Sözleşmeli Personel ve Geçici İşçiler

Tablo 11 Sözleşmeli Personel ve Geçici İşçiler (Çalıştıkları Pozisyona Göre)				
Kadro	Dolu	Boş	Toplam	Doluluk Oranı (%)
4/B Sözleşmeli Personel				
4/C Personel				
Geçici İşçiler (Vizeli)				
Geçici İşçiler (Vizesiz)				
<b>Toplam</b>				

Tablo 12 Hizmet Satınalma Yoluyla Çalıştırılan Personel	
Hizmet Çeşidi	Kişi Sayısı
Temizlik Hizmeti	
Güvenlik Hizmeti	
Yemek Hizmeti	
Diğer ( <b>Belirtiniz</b> )	
Diğer ( <b>Belirtiniz</b> )	
<b>Toplam</b>	





### 5.1.1- Yüksek Lisans ve Doktora Programları

Tablo 15 Enstitüler Öğrenci Sayıları									
Birim	Y.L. Program Sayısı		Yüksek Lisans Öğrenci Sayısı		Uzaktan Eğitim Y.L. Program Sayısı	Uzaktan Eğitim Y.L. Öğrenci Sayısı	Doktora Program Sayısı	Doktora Öğrenci Sayısı	Toplam Öğrenci Sayısı
	Tezli	Tezsiz	Tezli	Tezsiz					
Fen Bilimleri Enstitüsü									
Sağlık Bilimleri Enstitüsü									
Sosyal Bilimler Enstitüsü									
Güzel Sanatlar Enstitüsü									
Eğitim Bilimleri Enstitüsü	2		115				1	17	132
<b>Toplam</b>	<b>2</b>		<b>115</b>				<b>1</b>	<b>17</b>	<b>132</b>

### 5.1.3- Öğrenci Kontenjanları

Tablo 16 Öğrenci Kontenjanları ve Doluluk Oranı					
Birimin Adı	Kontenjanı	Yerleştirme Sonucu Yerleşen	Kayıt Yapan	Boş Kalan	Doluluk Oranı
Fakülte	170	170	169	1	%99
Yüksekokul					
Meslek Yüksekokulu					
<b>Toplam</b>	<b>170</b>	<b>170</b>	<b>169</b>	<b>1</b>	<b>%99</b>

Tablo 17 Yatay Geçişle 2025– 2026 Eğitim - Öğretim Yılında Üniversitemize Gelen Öğrencilerin Sayıları ve Bölümleri	
Birim	Kurum Dışı Gelen
Fakülteler	12
Yüksekokullar	
Meslek Yüksekokulları	
<b>Toplam</b>	<b>12</b>

Tablo 18 Yatay Geçişle 2025 – 2026 Eğitim - Öğretim Yılında Üniversitemizden Giden Öğrencilerin Sayıları ve Bölümleri	
Birim	Kurum Dışı Gelen
Fakülteler	4
Yüksekokullar	
Meslek Yüksekokulları	
<b>Toplam</b>	<b>4</b>

Tablo 19 Kaydı Silinen Öğrenci Sayısı (Yatay Geçiş Dışındaki Nedenlerle)								
Birim	Ayrılanların (Kaydı Silinenlerin) Sayısı					Toplam	Toplam Öğrenci Sayısı	Oran %
	Kendi İst.	Öğr. Ücr. Ve Katkı Payı Yat.	Başarısızlık (Azami Süre)	Yük. Öğ. Çıkarma	Diğer			
Fakülteler	7		10	3		20	20	%2,35
Yüksekokullar								
Enstitüler								
Meslek Yüksekokulları								
<b>Toplam</b>	<b>7</b>		<b>10</b>	<b>3</b>		<b>20</b>	<b>20</b>	<b>%2,35</b>

Tablo 20 Yabancı Uyruklu Öğrencilerin Sayısı ve Bölümleri			
Birim (2024 – 2025 Güz Dönemi İtibariyle)	Kız	Erkek	Toplam
<b>Toplam</b>			

Tablo 21 Disiplin Cezası Alan Öğrencilerin Sayısı ve Aldıkları Cezalar							
Birim	Yüksek Öğr. Çıkarma	2 Yarı Yıl Uzaklaştırılan	1 Yarı Yıl Uzaklaştırılan	1 Hafta-1 Ay Arası Uzaklaştırılan	Kınama	Uyarma	Toplam
Fakülteler				4	1		5
Yüksekokullar							
Meslek Yüksekokulları							
<b>Toplam</b>				<b>4</b>	<b>1</b>		<b>5</b>

## 5.7- Etkinlikler

Tablo 22 Birimimiz Tarafından Düzenlenen Ulusal ve Uluslararası Etkinlik Sayısı						
Faaliyet Türü	Spor Bilimleri Fakültesi	.....Enstitüsü	...Y.Okulu	.....Meslek Y.Okulu	..... İdari Birim	TOPLAM
<b>Sempozyum ve Kongre</b>						
<b>Konferans</b>	2					2
<b>Panel</b>						
<b>Eğitim Semineri</b>	6					6
<b>Diğer Seminerler</b>	1					1
<b>Açık Oturum</b>						
<b>Söyleşi</b>						
<b>Tiyatro</b>						
<b>Konser</b>						
<b>Sergi</b>						
<b>Turnuva</b>	5					5
<b>Teknik Gezi</b>	3					3
<b>Kurultay</b>						
<b>Çalıştay</b>						
<b>Toplam</b>	<b>18</b>					<b>18</b>

Tablo 23 Katılan Ulusal ve Uluslararası Etkinlik Sayısı

Faaliyet Türü	...Fakültesi	.....Enstitüsü	...Y.Okulu	.....Meslek Y.Okulu	..... İdari Birim	Toplam
<b>Sempozyum ve Kongre</b>	20					20
<b>Konferans</b>	10					10
<b>Panel</b>						
<b>Eğitim Semineri</b>	12					12
<b>Diğer Seminerler</b>	1					1
<b>Açık Oturum</b>						
<b>Söyleşi</b>						
<b>Tiyatro</b>						
<b>Konser</b>						
<b>Sergi</b>						
<b>Turnuva</b>	5					5
<b>Teknik Gezi</b>	3					3
<b>Kurultay</b>	4					4
<b>Çalıştay</b>	2					2
<b>Toplam</b>	<b>57</b>					<b>57</b>

## 5.7. Yayınlarla İlgili Faaliyet Bilgileri

Tablo 24 -2025 Yılı Yayınların İndekslere Göre Dağılımı							
Yayınların İndekslere Göre Dağılımı					Öğretim Elemanı Sayısı (Tam Zamanlı)	Öğretim Elemanı Başına Düşen Yayın Sayısı	
SCI	SSCI	AHCI	Diğer İndeksler	Brüt Toplam			Net Toplam
9	4		17	30	30	28	1,071

Tablo 25-2025 Yılı Yayın Sayılarının Dağılımı (Tüm Yayınlar)																			
Fakülte/ Enstitü/ Yüksekokul	Makale			Kitap Bölümü			Kitap			Tebliğ (Bildiri)			Dergi (*)			Diğerleri			Genel Toplam
	Ulusal	U.Arası	Toplam	Ulusal	U.Arası	Toplam	Ulusal	U.Arası	Toplam	Ulusal	U.Arası	Toplam	Ulusal	U.Arası	Toplam	Ulusal	U.Arası	Toplam	
Eczacılık Fakültesi																			
Eğitim Fakültesi																			
Fen-Edebiyat Fakültesi																			
Güzel Sanatlar Fakültesi																			
İktisadi ve İdari Bilimler Fakültesi																			
İletişim Fakültesi																			
Mimarlık Fakültesi																			
Su Ürünleri Fakültesi																			
Tarsus Teknik Eğitim Fakültesi																			
Mühendislik Fakültesi																			
Turizm Fakültesi																			
Tıp Fakültesi																			
Eğitim Bilimleri Enstitüsü																			
Fen Bilimleri Enstitüsü																			
Sağlık Bilimleri Enstitüsü																			
Sosyal Bilimler Enstitüsü																			
Spor Bilimleri Fakültesi	41	57	98		25	25				4	26	30		6	6		4	4	163
Erdemli Uygulamalı Teknoloji ve Tasarımı YO																			
Sağlık YO																			
Mut MYO																			
Sağlık Hizmetleri MYO																			
Sosyal Bilimler MYO																			
Tarsus MYO																			
<b>Toplam</b>																			

(\*) Birim tarafından yayınlanan dergi.

## 6- Yönetim ve İç Kontrol Sistemi

### 6.1 Ön Mali Kontrol

Üniversitemiz "Özel Bütçeli İdare" olarak 5018 Sayılı Kamu Mali Yönetimi ve Kontrol Kanununun, 5436 sayılı Kanununun 12 inci maddesi ile değiştirilmiş (II) sayılı cetvelinin (A) bölümünde sayılan Yükseköğretim Kurulu, Üniversiteler ve Yüksek Teknoloji Enstitüleri içerisinde yer almaktadır.

5018 sayılı Kamu Mali Yönetimi ve Kontrol Kanununun 11'inci Maddesinde üst yöneticilerin, 31'inci ve 32'inci Maddesinde harcama yetkisi ve yetkilisini, 33'üncü Maddesinde giderin gerçekleştirilmesine ilişkin yöntemler açıkça belirlenmiştir. Üniversitemiz yönetim ve iç kontrol sistemini Kanuna uygun olarak oluşturabilmek için teşkilat yapısını düzenlemiş, 5018 sayılı Kanuna ve Kanunun ilgili maddelerine istinaden çıkartılan Yönetmelik, Tebliğ ve diğer mevzuatlara uygun olarak işlemlerini yürütmüştür.

5018 Sayılı Kanunun 11'inci Maddesinde "Üst yöneticilerin idarelerinin stratejik planlarının ve bütçelerinin kalkınma planına, yıllık programlara, kurumun stratejik plan ve performans hedefleri ile hizmet gereklerine uygun olarak hazırlanması ve uygulanmasından, sorumlulukları altındaki kaynakların etkili, ekonomik ve verimli şekilde elde edilmesi ve kullanımını sağlamaktan, kayıp ve kötüye kullanımının önlenmesinden mali yönetim ve kontrol sisteminin işleyişinin gözetilmesi, izlenmesi ve bu Kanunda belirtilen görev ve sorumlulukların yerine getirilmesinden Bakana; mahalli idarelerde ise meclislerine karşı sorumludurlar. "Üst yöneticiler, bu sorumluluğun gereklerini harcama yetkilileri, mali hizmetler birimi ve iç denetçiler aracılığıyla yerine getirirler." (5436 sayılı Kanununun 10'uncu maddesinin c/1 fıkrası ile değişen fıkra) denilerek Kanunda görevliler ve sorumlular açıkça belirlenmiştir.

Üniversitemizde gelir, gider, varlık ve yükümlülüklerinin etkili, ekonomik ve verimli bir şekilde yönetilmesi, kanunlara ve düzenlemelere uygun olarak faaliyet gösterilmesi, her türlü mali karar ve işlemlerde usulsüzlük ve yolsuzluğun önlenmesi, karar oluşturmak ve izlemek için düzenli, zamanında ve güvenilir rapor ve bilgi edinilmesi, varlıkların kötüye kullanılması ve israfını önlemek ve kayıplara karşı korunmasını sağlamak amacı ile harcama birimleri ve Strateji Geliştirme Daire Başkanlığı tarafından 2025 yılında, yürütülen ön mali kontrol için aşağıdaki düzenlemeler yapılmıştır:

5436 sayılı Kamu Mali Yönetimi ve Kontrol Kanunu ile Bazı Kanun ve Kanun Hükmünde Kararnamelerde Değişiklik Yapılması Hakkında kanununun 15'inci maddesi, 5018 sayılı Kamu Mali Yönetim ve Kontrol Kanununun 58'inci ve 60'uncu maddesi ile 31.12.2005 tarihli ve 26040 sayılı 3'üncü Mükerrer Resmi Gazetede yayımlanan İç Kontrol ve Ön Mali Kontrole İlişkin Usul ve Esaslara göre hazırlanan ve Üniversitemiz Yönetim Kurulunun 11.05.2006 tarihli toplantısında alınan 2006/97 no'lu kararı ile kabul edilen "Mersin Üniversitesi Ön Mali Kontrol İşlemlerine İlişkin Usul ve Esaslar" belirlenmiş, "Mersin Üniversitesi Süreç Akım Şeması" 02.06.2006 tarih ve 165-6324 sayılı Rektörlük onayı ile yürürlüğe girmiştir. Ayrıca 04.04.2007 tarih ve 298-4348 sayılı Rektörlük Oluru ile İç Kontrol ve Ön Mali Kontrol Şube Müdürlüğü Çalışma Usul ve Esasları Hakkında Yönerge yayımlanmıştır. Harcama birimlerindeki gider işlemlerine ilişkin süreçler belirlenmiş olup, süreç kontrolünde, her bir işlem daha önceki işlemlerin kontrolünü içerecek şekilde tasarlanarak uygulanması sağlanmıştır. Buna göre, malî işlemlerin yürütülmesinde görev alanlar, yapacakları işlemde önceki işlemleri de kontrol etmektedirler.

2025 yılında yapılacak ön mali kontrol işlemlerine ilişkin esaslar ve parasal sınırlar 12.11.2025 tarih 1/1 sayılı Rektörlük Oluru ile belirlenmiştir.

Rektörlük oluru gereği, Strateji Geliştirme Daire Başkanlığınca, su ve elektrik alımları ile haberleşme giderleri ve tarifeye bağlı ödemelerin dışındaki mal ve hizmet alımlarında KDV hariç 100.000 TL'yi, yapım işlerinde 250.000,00 TL'yi aşan giderlerde, her türlü taahhüt ve sözleşme tasarılarının taahhüde girilmeden (sözleşme imzalanmadan önce) ön mali kontrolü yapılmakta olup; bu tutarların altında kalanlar ise uygunluk denetimine tabi tutulmuştur.

Strateji Geliştirme Daire Başkanlığınca Ön mali Kontrole Tabi Mali Karar ve İşlemler Aşağıda Belirtilmiştir:

- 1- Taahhüt evrakı ve sözleşme tasarıları,
- 2- Ödenek aktarma işlemleri,
- 3- Kadro dağılım cetvelleri,
- 4- Geçici işçi pozisyonları,
- 5- Yan ödeme cetvelleri,
- 6- Sözleşmeli personel sayı ve sözleşmeleri.

Gelir, gider, varlık ve yükümlülüklerle ilişkin mali karar ve işlemler, harcama birimleri ve mali hizmetler birimi tarafından idarenin bütçesi, bütçe tertibi, kullanılabilir ödenek tutarı, ayrıntılı harcama veya finansman programları, merkezi yönetim bütçe kanunu ve diğer mali mevzuat hükümlerine uygunluk yönlerinden kontrol edilmekte, harcama birimlerimizce mali karar ve işlemler; kaynakların etkili, ekonomik ve verimli bir şekilde kullanılması açısından değerlendirilmektedir.

## **6.2 İç Kontrol**

Ülkemizin 2001 yılında Bologna sürecine dahil olmasıyla birlikte 2005 yılında Yükseköğretim Kurumları Akademik Değerlendirme ve Kalite Geliştirme Yönetmeliği yayımlanmış ve anılan yönetmeliğe istinaden Üniversitemizde "Akademik Değerlendirme ve Kalite Geliştirme Kurulu" ve "Kalite Yönetimi Koordinatörlüğü" kurularak, Üniversitemizin Kalite Yönetim Sistem Belgesi alması için 2007 yılında çalışmalara başlanmıştır.

5018 sayılı Kamu Mali Yönetim ve Kontrol Kanununun 55 inci maddesinde iç kontrol; "İdarenin amaçlarına, belirlenmiş politikalara ve mevzuata uygun olarak faaliyetlerin etkili, ekonomik ve verimli bir şekilde yürütülmesini, varlık ve kaynakların korunmasını, muhasebe kayıtlarının doğru ve tam olarak tutulmasını, mali bilgi ve yönetim bilgisinin zamanında ve güvenilir olarak üretilmesini sağlamak üzere idare tarafından oluşturulan organizasyon, yöntem ve süreçle iç denetimi kapsayan mali ve diğer kontroller bütünü" olarak tanımlanarak, mali yönetim ve iç kontrol süreçlerine ilişkin standartlar ve yöntemlerin Maliye Bakanlığınca belirlenip, geliştirileceği ve uyumlaştırılacağı belirtilmiştir.

Anılan Kanununun 55 inci maddesinin ikinci fıkrası ve İç ve Ön Mali Kontrol Usul ve Esasları Hakkında Yönetmeliğin 5 inci maddesine dayanılarak hazırlanan "Kamu İç Kontrol Standartları Tebliği" 26.12.2007 tarihli ve 26738 sayılı Resmi Gazetede yayımlanmış ve kamu idarelerinde iç kontrol sisteminin oluşturulması, uygulanması, izlenmesi ve geliştirilmesi amacıyla (5) bileşen, (18) standart ve bu standartlar için gerekli (79) şart belirlenmiştir.

Anılan tebliğe istinaden Üniversitemiz iç kontrol standartları eylem planı hazırlanarak 31.12.2008 tarihli Üst Yönetici onayı yürürlüğe alınmıştır. Eylem planının bir örneği Maliye Bakanlığına gönderilmiş aynı zamanda Üniversitemiz web sayfasında yayımlanarak kamuoyunun bilgilenmesi sağlanmıştır. Kalite Yönetim Sistemi Standartları genel şartları ile İç Kontrol Standartları genel şartlarının birbirine çok benzeyen iki sistem olması nedeniyle Kalite Yönetim Sistem Belgesinin alınmasıyla İç Kontrol Standartları şartlarının da çoğunun tamamlanacağı öngörülmüştür.

Ancak, Maliye Bakanlığı Bütçe ve Mali Kontrol Genel Müdürlüğünün 04.02.2009 tarihli ve 4005/1205 sayılı yazısı ekinde hazırlanan "Kamu İç Kontrol Standartlarına Uyum Eylem Planı Rehberi"nde belirtilen hususlar çerçevesinde Üniversitemiz İç Kontrol Standartları Uyum Eylem Planının revizesi gerektiğinden 25.03.2009 tarihli yazımızla Üst Yönetim bilgilendirilmiş ve 10.07.2009 tarihi itibarıyla Üniversitemiz İç Kontrol Standartları Uyum Eylem Planı revize edilmiş ve Revize Eylem Planı tüm akademik ve idari birimlerimize dağıtılmış ve Üniversitemiz web sayfasında yayımlanarak kamuoyunun bilgilenmesi sağlanmıştır, aynı zamanda bir örneği Maliye Bakanlığına gönderilmiştir.

Üniversitemiz Akademik Değerlendirme ve Kalite Geliştirme Kurulunun kontrolü ve Kalite Yönetim Koordinatörlüğünün öncülüğünde birim kalite temsilcilerinin ve Üniversitemiz personelinin etkin katılımı ile 2010 yılında TSE EN ISO 9001:2008 Kalite Yönetimi Sistem Belgesi alınmıştır. Kalite Yönetim Sistem Belgesinin alınması ile İç Kontrol Standartları şartlarının da çoğu tamamlanmıştır.

Maliye Bakanlığınca hazırlanan Kamu İç Kontrol Standartlarına Uyum Eylem Planı Rehberinde belirtildiği üzere Eylem Planında öngörülen faaliyet ve düzenlemelerin Üst Yöneticiye raporlanması gerektiğinden XX.XX.20XX tarihinde değerlendirme amacıyla İç Kontrol Standartları Revize Eylem Planında öngörülen faaliyet ve düzenlemelerin gerçekleşme durumlarını gösterir tablo hazırlanarak Üst Yönetim ve harcama birimleri bilgilendirilmiştir.

Söz konusu değerlendirme sonucunda İç Kontrol Standartları şartlarına ilişkin aşağıda belirtilen hususların gerçekleştirildiği görülmüştür:

- İç kontrol sistemine ilişkin el broşürü hazırlanarak personelde farkındalık yaratılmaya çalışılmıştır.
- Mersin Üniversitesi Etik Kuralları belirlenerek Üniversitemiz senatosunca onaylanmış ve personelin bilgilenmesini sağlamak üzere harcama birimlerine dağıtımı sağlanmıştır.
- Üniversitemiz Stratejik Planı, yılı performans programı, yılı bütçesi, yılı idari faaliyet raporu ve bütçe gerçekleştirmeleri, Kurumsal Mali Durum ve Beklentiler Raporu Üniversitemiz web sayfasında yayımlanarak kamuoyunun bilgilenmesi sağlanmaktadır.
- Kamu İhale Mevzuatı ve Sosyal Güvenlik Mevzuatı konularında görev alan personelimize Üniversitemiz Strateji Geliştirme Daire Başkanlığınca hizmet satın alınması yolu ile eğitim verilmiştir.
- Kalite Yönetim Sistemi çalışmaları çerçevesinde Türk Standartları Enstitüsünce toplam kalite konusunda Üniversitemiz personeline ve başarılı öğrencilerine eğitim verilmiştir.
- Üniversitemizin bazı birimlerinin (Strateji Geliştirme Daire Başkanlığı) yönergeleri hazırlanmış ve Üniversitemizin web sayfasında yayımlanmıştır.

➤ Personel alım ve görevde yükselme sınav ilanları ve sonuçları ile görevde yükselme sınav ilanı ve sonuçları Üniversitemiz web sayfasında yayımlanmaktadır.

➤ Üniversitemizde Kalite Yönetim Sistemi şartlarının yerine getirilmesiyle TSE EN ISO 9001:2008 Kalite Yönetim Sistemi Belgesini alınmış ve İç Kontrol Standartları Eylem Planında öngörülen eylemlerden,

- MEÜ Organizasyon Şeması
- MEÜ Süreçleri
- MEÜ Prosedürleri
- MEÜ Talimatları
- MEÜ Formları
- MEÜ Cihaz Kullanım Talimatları
- MEÜ Dış Kaynaklı Dokümanları
- MEÜ Kalite El Kitabı
- MEÜ Görev Tanımları
- MEÜ Kalite Hedefleri

oluşturulmuştur.

➤ TS EN ISO 9001:2008 Kalite Yönetim Sistemi Belgesinin alınmasının ardından söz konusu dokümanlara Üniversitemiz personeli Kalite Yönetim Bilgi Sisteminden erişebilmektedir.

➤ Üniversitemizin tüm birimlerinde standart dosyalama ve arşivleme sisteminin uygulanması sağlanmış ve birimlerimizde birim arşiv sorumluları belirlenmiştir.

➤ Üniversitemiz misyonu ve vizyonu Üniversitemizde uygun yerlere asılmış ve web sayfasında yayımlanarak kamuoyuna duyurulmuştur.

➤ Üniversitemiz Strateji Geliştirme Daire Başkanlığınca mali konulara (Kamu İhale Kanunu, Damga Vergisi Kanunu, Katma Değer Vergisi Kanunu, Gelir Vergisi Kanunu, maaş ) ilişkin yasal mevzuat derlenerek hazırlanan Pratik Bilgiler Kitapçığı 2009 yılından itibaren her yıl güncellenerek üniversitemiz web sayfasında yayımlanmakta ve kitapçık haline getirilerek Harcama Birimlerimize dağıtımı yapılmaktadır.

➤ Periyodik olarak memnuniyet anketleri yapılmaktadır.

➤ Üniversitemiz içinde uygun yerlere dilek/şikayet kutuları konmuştur.

Üniversitemiz İç Kontrol Standartları Revize Eylem Planında öngörülen fakat henüz tamamlanmayan faaliyet ve düzenlemelerinde (örneğin risk değerlendirme) ilerleyen dönemlerde tamamlanması hedeflenmektedir.



### **6.3. Kalite Güvence Sistemi ve Akreditasyon**

.....

## **AMAÇ VE HEDEFLER**

## **II- AMAÇ ve HEDEFLER**

---

### ***A. Temel Politikalar ve Öncelikler***

- Spor eğitimi konusunda kaliteli lisans ve lisansüstü programları verebilen ve tercih edilen bir fakülte olmak.
- Öğrencilerimizin daha verimli eğitim alması için alanlarında uzman öğretim elemanlarının görevlendirilmesini sağlamak.
- Öğretim elemanlarının kongre, sempozyum, panel gibi etkinliklere katılımlarının artırılmasını sağlamak.
- Akademik ve idari personelin idari konularda bilgi, beceri, eğitimine katkı sağlayarak, teknolojik alt yapı ve donanımının yenilenmesini sağlamak.
- Nitelikli bilimsel yayınlar üretmek, projeler yapmak ve patent çalışmaları yapmak.

## B. İdarenin Stratejik Planında Yer Alan Amaç ve Hedefler

Tablo 26 Temel Stratejilerimiz

STRATEJİK AMAÇLARIMIZ	STRATEJİK HEDEFLERİMİZ	TEMEL STRATEJİLERİMİZ
<b>SA-1</b> Eğitim ve öğretimin niteliğini geliştirmek.	<b>SH-1</b> Lisans ve ön lisans programlarına kayıtlı öğrenci niteliği artırılacaktır.	<ul style="list-style-type: none"><li>• Akreditasyon çalışmalarının hızlandırılması ve yaygınlaştırılması</li><li>• Yan dal ve çift anadal için öğrencilerin teşvik edilmesi</li><li>• Üniversite tanıtımının artırılması</li></ul>
	<b>SH-2</b> Lisansüstü programlara kayıtlı öğrenci niteliği arttırılacaktır.	<ul style="list-style-type: none"><li>• Uluslararası öğrenci hareketliliğini artırıcı tanıtım faaliyetleri yapılacaktır.</li></ul>
	<b>SH-3</b> Eğitim-öğretim fiziki alt yapısı geliştirilecek, donanımları iyileştirilecektir.	<ul style="list-style-type: none"><li>• Altyapısı yetersiz olan birimlere öncelik verilecektir.</li></ul>
	<b>SH-4</b> Yabancı uyruklu öğrenci sayısı arttırılacaktır.	<ul style="list-style-type: none"><li>• Uluslararası işbirlikleri ve faaliyetler geliştirilecektir.</li><li>• Öğrencilere barınma imkanı için yurt yapılması imkanları araştırılacaktır.</li></ul>
	<b>SH-5</b> Ulusal ve uluslararası eğitim-öğretim işbirlikleri geliştirilecek, değişim programlarına katılım arttırılacaktır.	<ul style="list-style-type: none"><li>• ERASMUS programının daha etkin tanıtılması desteklerin daha etkin tanıtılması</li><li>• Öğrencilerin yabancı dil seviyelerini destekleyecek dil kurslarının açılması</li><li>• Disiplinler arası İngilizce eğitim veren programların açılması</li></ul>
<b>SA-2</b> Bilgi, teknoloji ve sanat eserleri üretimini ve kalitesini arttırmak.	<b>SH-1</b> Bilimsel araştırma projeleri sayısını ve niteliğini arttırmak.	<ul style="list-style-type: none"><li>• Proje teşviklerinin artırılması</li><li>• Üniversitemiz öğretim elemanlarının multi-disipliner çalışmalarına olanak sağlayacak altyapı desteğini sağlamak ve proje yazmalarını teşvik etmek</li><li>• Öğretim elemanlarının bilimsel toplantılara katılımını ödenek miktarı doğrultusunda desteklemek</li></ul>
	<b>SH-2</b> Bilimsel yayınların sayısını arttırmak ve niteliğini geliştirmek.	<ul style="list-style-type: none"><li>• Bilimsel yayın ve sanat eserlerinin arttırılmasına yönelik teşvik sağlanması</li><li>• Öğretim üyelerinin akademik çalışmalar dışındaki iş yüklerinin azaltılması</li></ul>
	<b>SH-3</b> Sanat eserleri üretimini arttırmak ve kalitesini geliştirmek	<ul style="list-style-type: none"><li>• Ulusal/Uluslararası ortak sempozyum, workshop, çalıştay, seminer vb. sanatsal etkinlikler düzenlemek.</li><li>• Ulusal/Uluslararası jüri sergilere öğrenci katılımını sağlamak ve jüri sergi düzenlemek.</li><li>• Öğrencileri ulusal ve uluslararası öğrenci hareketliliği programlarına katılmaya teşvik etmek.</li><li>• Yabancı Uyruklu öğrencilerin fakültemizi tercih etmelerini sağlamak,</li><li>• Ulusal/Uluslararası tanınan sanatçı/sanatçı adaylarını iki yılda bir davet etmek.</li><li>• Akademik personeli ulusal ve uluslararası öğretim üyesi hareketliliği programlarına katılmaya teşvik etmek.</li></ul>

<p><b>SA-3</b> Paydaşlara ve topluma katkı sunmak</p>	<p><b>SH-1</b> Öğrencilere sunulan fiziksel, sosyal ve akademik destek hizmetleri geliştirilecektir.</p>	<ul style="list-style-type: none"> <li>• Yemek listesi oluşturma konusunda personel ve öğrencilerin istekleri dikkate alınacak, belirli zamanlarda yapılacak anket çalışmaları ile memnuniyet düzeyi ölçülecektir.</li> <li>• Yemekhane, kantin ve kafeterya sayısı ve kapasitesi arttırılacak. Kaliteli, sağlıklı, ucuz ve çeşitli gıda ürünleri bulmaları sağlanacak.</li> <li>• Satın alınacak yeni teknolojiye sahip tıbbi cihaz, ekipman ve aletlerle Sağlık Ünitemizin imkanları arttırılacak. Aile hekimliği hizmetine devam edilecektir</li> <li>• Mevcut ve yeni kayıt olan engelli öğrencilerin engellerine göre sorunlarının çözümü için Engelsiz yaşam Birimi Faaliyetlerine devam edecektir Üniversitemiz yerleşkeleri fiziki altyapısının engellilere uygun hale getirilmesi için diğer birimlerle koordinasyon sağlanarak memnuniyet oranı korunacak ve arttırılacaktır</li> <li>• Öğrenci Topluluklarının diğer Üniversitelerdeki etkinliklere katılımını desteklemek ve teşvik etmek için öğrencilerin ulaşım giderleri karşılanacak</li> <li>• İlçelerdeki Meslek Yüksekokulları öğrencilerinin Merkez Kampusta yapılan sosyal, kültürel ve sportif etkinliklere katılımını sağlamak için ulaşım giderleri karşılanacak.</li> <li>• Bir çok farklı alanda sektörün öncüleriyle öğrencileri buluşturan, öğrencilere staj ve iş imkânlarının sağlandığı, insan kaynaklarına ilişkin fikirlerin paylaşılıp değerlendirildiği, karşılıklı beklentileri öğrenme ve işbirliğini geliştirme olanağını sağlayan ve yılda bir defa geleneksel olarak yapılan Kariyer Günleri etkinliğine katılımının arttırılması için gerekli destek sağlanacaktır.</li> </ul>
	<p><b>SH-2</b> Topluma yönelik faaliyetleri geliştirerek, Üniversite-Halk iletişimini arttırmak</p>	<ul style="list-style-type: none"> <li>• Ünlü yazar ve sanatçıların katıldığı söyleşi ve imza günleri düzenlenecek.</li> <li>• Yılda bir defa düzenlenen öğrenci şenliklerine ve mezuniyet törenlerine devam edilecek.</li> <li>• Eğitim alanında ihtiyaç duyulan ulusal ve uluslararası sertifika programlarının ve danışmanlık hizmetlerinin belirlenmesi.</li> <li>• Sertifika programlarının verilebilmesi için gerekli olan teknolojik alt yapı ve donanımın oluşturulması.</li> <li>• Programın içeriğinin belirlenmesi ve planlanması.</li> </ul>
	<p><b>SH-3</b> Sağlık hizmetlerinin niteliği arttırılacaktır.</p>	<ul style="list-style-type: none"> <li>• Fiziki mekan yetersizliği nedeniyle projelendirilen onkoloji hastanesi projesinin hızlıca hayata geçirilmesi</li> <li>• Hizmet çeşitliliğinin arttırılması.</li> <li>• Hasta memnuniyet oranını ve hizmet kalitesini arttırmak için akademik kadronun genişletilmesi.</li> <li>• 3.basamak sağlık kuruluşu özelliklerine sahip, donanımlı idari ve sağlık personeli alımının sağlanması</li> <li>• Poliklinik hizmetleri, tetkik hizmetleri ve tedavi hizmetlerinde beklenen sürenin kısaltılarak hizmet kalitesinin arttırılması</li> </ul>
	<p><b>SH-4</b> Dış paydaşlara verilen danışmanlık ve eğitim hizmetleri geliştirilecektir.</p>	<ul style="list-style-type: none"> <li>• Kamu kurum kuruluşlarının eğitim ihtiyaçlarının belirlenmesine yönelik görüşmeler yapmak ve paneller düzenlemek.</li> <li>• Üniversitemiz öğretim elemanları içinden eğitmen sayısının arttırılmasına yönelik anketler düzenlemek.</li> <li>• Özel kurum ve kuruluşların eğitim ihtiyaçlarının belirlenmesine yönelik görüşmeler yapmak ve paneller düzenlemek.</li> <li>• Personele hizmet kalitesini arttırmaya yönelik eğitimler düzenlemek.</li> <li>• Ulusal ve uluslararası mesleki kurum ve kuruluşların toplantılarına katılmak.</li> <li>• Sürekli eğitim ve yaşam boyu öğrenme ile ilgili yapılan toplantılara katılmak ve bu tür toplantıları düzenlemek.</li> </ul>

<p><b>SA-4</b> Kurumsal kapasiteyi güçlendirmek</p>	<p><b>SH-1</b> Kütüphane eğitim-öğretim ve araştırma ihtiyaçlarını karşılayacak şekilde güçlendirilecek ve verilen hizmetin kalitesi artırılacaktır.</p>	<ul style="list-style-type: none"> <li>• Üniversitemizin; Eğitim-öğretim ve araştırma faaliyetlerinde kullanılacak materyallere yönelik mali desteğin artırılması,</li> <li>• Basılı ve elektronik yayın sayısının artırılması,</li> <li>• Nitelikli personel sayısının artırılması için çalışmalar yapmak,</li> </ul>
	<p><b>SH-2</b> Tüketilen enerji verimliliğini artırmak, çevre dostu uygulamaları ve teknolojileri desteklemek</p>	<ul style="list-style-type: none"> <li>• Enerji verimliliği ve çevreye yönelik farkındalık artırılacaktır.</li> <li>• Enerji verimliliğine ve doğa korumaya yönelik projelere destek sağlanacaktır.</li> </ul>
	<p><b>SH-3</b> Yerel ağ ve internet hizmetleri ile teknik destek hizmetleri geliştirilecek ve kalitesi arttırılacaktır.</p>	<ul style="list-style-type: none"> <li>• Üniversite yönetiminin internet altyapısına yönelik yapılan çalışmalara verilen mali desteğin artırılması ve konusunda uzman personelin sağlanması için çalışmalar yapmak.</li> <li>• ULAKBİM’le internet hızı artırılması konusunda işbirliği yapmak.</li> </ul>
	<p><b>SH-4</b> İnsan kaynakları yönetimi uygulamalarını güçlendirerek personelin yetkinliğini artırmak ve hizmet içi eğitimlerle sürekliliğini sağlamak</p>	<ul style="list-style-type: none"> <li>• Hizmet içi eğitime önem verilecek, koordinasyon tek birimce sağlanacaktır.</li> <li>• Eğitim seminerlerine bütçe imkanları ölçüsünde katılacaktır.</li> </ul>
<p><b>SA-5</b> Bilginin üretime dönüşmesini sağlamak</p>	<p><b>SH-1</b> Girişimcilik kültürü geliştirilecek ve farkındalığı yaygınlaştırılacaktır.</p>	<ul style="list-style-type: none"> <li>• Girişimcilik Kulübünün faaliyetleri geliştirilecektir.</li> <li>• Eğitimlerle ilgili paydaşlarla ilişkiler güçlü tutulacaktır.</li> <li>• Paydaşlarla, özellikle de KOSGEB ile ilişkilerin canlı tutulması ortak yürütülecek faaliyetlerin etkinliğini arttırmakta önemli rol oynayacaktır.</li> </ul>

# **FAALİYETLERE İLİŞKİN BİLGİ VE DEĞERLENDİRMELER**

### III- FAALİYETLERE İLİŞKİN BİLGİ VE DEĞERLENDİRMELER

#### A- Mali Bilgiler

#### 1-Bütçe Gerçekleşmeleri

#### 1.1-Bütçe Uygulama Sonuçları

Birimimiz/Üniversitemiz 2025 yılı içerisinde, yüklenmiş olduğu görev ve sorumlulukları yerine getirebilmek için, aşağıdaki tabloda program/altprogram itibariyle belirtilen harcamaları gerçekleştirmiştir.

Tablo 27- 2024 Yılı Program/Altprogram Düzeyinde Ödenek Harcama Dağılımı									
PROGRAM	ALTPROGRAM	Kesintili Bütçe Ödeneği (a)	Eklenen (b)	Düşülen (c)	Toplam Ödenek (d)	Harcama (Avans Dahil) (e)	Kalan (f)	Harcama/Toplam Ödenek % (e/d)	Harcama/KBÖ % (e/a)
62-YÜKSEKÖĞRETİM	239-ÖN LİSANSEĞİTİMİ,LİSANS EĞİTİMİ VE LİSANSÜSTÜ EĞİTİM	45.383.000,00	3.301.923,88	6.051.060,19	42.633.863,69	44.598.678,5	-1.964.814,81	%105	%98
98-YÖNETİM VE DESTEK PROGRAMI									
Toplam		45.383.000,00	3.301.923,88	6.051.060,19	42.633.863,69	44.598.678,5	-1.964.814,81	%105	%98

Birimimiz/Üniversitemiz 2024 yılı içerisinde, yüklenmiş olduğu görev ve sorumlulukları yerine getirebilmek için, aşağıdaki tabloda ekonomik kodlar itibariyle belirtilen harcamaları gerçekleştirmiştir.

Tablo 28 Ekonomik Düzeyde Ödenek Harcama Dağılımı

Bütçe Tertibi		Kesintili Bütçe Ödeneği (a)	Eklene (b)	Düşülen (c)	Yıl Sonu Bütçe Ödeneği (d)	Harcama (e)	Kalan (f)	Harcama /YSB % (e/d)	Harcama/KBÖ % (e/a)
<b>01</b>	<b>PERSONEL GİDERLERİ</b>								
01	01 MEMURLAR	42.369.000,00	2.461.000,00	6.000.000,00	38.830.000,00	40.972.795,43	-2.142.795,43	%106	%97
01	02 SÖZLEŞMELİ PERSONEL								
01	03 İŞÇİLER								
01	04 GEÇİCİ PERSONEL		86.900,00	0	86.900,00	67.861,84	19.038,16	%78	0
01	05 DİĞER PERSONEL								
<b>02</b>	<b>SOS.GÜV.DEV.PRİ.GİD.</b>								
02	01 MEMURLAR	2.963.000,00	532.000,00	51.052,19	3.443.947,81	3.290.698,56	153.249,25	%96	%111
02	02 SÖZLEŞMELİ PERSONEL								
02	03 İŞÇİLER								
02	04 GEÇİCİ PERSONEL		19.886,00	0	19.886,00	14.303,33	5.582,67	%72	0
<b>03</b>	<b>MAL VE HİZMET ALIM GİD.</b>								
03	02 TÜKETİME YÖN.MAL VE MALZ.	36.000,00	108.372,88	0	144.372,88	144.360,34	12,54	%100	%401
03	03 YOLLUKLAR		20.765,00	0	20.765,00	20.675,00	90,00	%100	%0
03	04 GÖREV GİDERLERİ								
03	05 HİZMET ALIMLARI								
03	06 TEMSİL VETANITMA GİD.								
03	07 MAMUL MAL ALIM BAK VE ON.	15000,00	73000,00	8,00	87.992,00	87.984,00	8,00	%100	%587
03	08 GAYRİMENKUL MAL.BAK.ONA.								
03	09 TEDAVİ GİDERLERİ								
<b>05</b>	<b>CARİ TRANSFERLER</b>								
05	01 GÖREV ZARARLARI								
05	02 HAZİNE YARDIMLARI								
05	03 KAR AMACI GÜTM.KUR.YAP.								
05	04 HANE HALK. YAP.TRANSFER								
05	06 YURTDIŞINA YAP.TRANSFER.								
<b>06</b>	<b>SERMAYE GİDERLERİ</b>								
06	01 MAMUL MAL ALIMLARI								
06	02 MENKUL SERM.ÜRETİM.GİD.								
06	03 GAYRİMADDİ HAK ALIMLARI								
06	04 GAYRİMENKUL AL. VE KAMUL.								
06	05 GAYRİMENKUL SERM.ÜR.GİD.								
06	06 MENKUL MAL.BÜYÜK ONA.GİD								
06	07 GAYRİMENKUL BÜY.ON.GİD.								
06	09 DİĞER SERMAYE.GİD.								
<b>07</b>	<b>SERMAYE TRANSFERLERİ</b>								
07	01 YURTIÇİ SERMAYE TRANSF.								
<b>Toplam</b>		<b>45.383.000,00</b>	<b>3.301.923,88</b>	<b>6.051.060,19</b>	<b>42.633.863,69</b>	<b>44.598.678,50</b>	<b>-1.964.814,81</b>		



## 2- Mali Denetim Sonuçları

### 3.1- Dış Denetim Sonuçları

### 3.2- İç Denetim Sonuçları

Tablo 29 2024 Yılında Gerçekleştirilen İç Denetim Faaliyetleri				
Denetim Alanları	Denetlenen Birim	İç Denetim Rapor Tarih ve Numarası	Denetim Türü	Denetimi Yapan İç Denetçiler
	Spor Bilimleri Fakültesi	21/01/2025	İç Tetkik	Prof.Dr.Deniz AYAS

## 3- Diğer Mali Bilgiler

Tablo 30 Görevlendirmeler (Etkinlik kapsamında olanlar seminer, konferans vb.)				
Birim :	Etkinliğin Kapsamına Göre		Görevlendirme Yerine Göre	
	Ulusal	Uluslar Arası	Yurtiçi	Yurtdışı
Görevlendirme Sayısı			17	
Görevlendirilen Personel Sayısı			5	
Yolluk-Gündelik Gideri (Konaklama dahil)			20.675,00	
Katılım Ücreti Gideri				

Tablo 31 Görevlendirmeler (Diğer görevlendirmeler)	
Birim :	
Görevlendirme Sayısı	
Görevlendirilen Personel Sayısı	
Yolluk-Gündelik Gideri (Konaklama dahil)	

**B- Performans Bilgileri**  
**2- Performans Sonuçları Tablosu**

**SPOR BİLİMLERİ FAKÜLTESİ**

Sıra No	Göstere Adı	Gösterge Tipi	1. Dönem (Ocak-Mart) Gerçekleşme	2. Dönem (Ocak-Haziran) Gerçekleşme	3. Dönem (Ocak-Eylül) Gerçekleşme	Yıl Sonu (Ocak-Aralık) Gerçekleşme	Değerlendirme
1	* Dezavantajlı gruplara yönelik sosyal entegrasyon ve kapsayıcılığa ilişkin yapılan faaliyet sayısı	SBB Göstergesi	1,00	1,00	3,00	3,00	.
2	* Dijital teknolojilerin kullanıldığı ders sayısı	Stratejik Plan Göstergesi		60,00		60,00	.
3	* Eğitimde dijital teknolojilerin kullanımına yönelik düzenlenen eğitim sayısı	Stratejik Plan Göstergesi		0,00		0,00	.
4	* Engelli bireylere yönelik faaliyet sayısı	Stratejik Plan Göstergesi		0,00		1,00	.
5	* Girişimcilik konusunda düzenlenen etkinlik sayısı	Stratejik Plan Göstergesi		0,00		0,00	.

6	* Girişimcilik konusunda düzenlenen etkinliklere katılan öğrenci sayısı	Stratejik Plan Göstergesi		0,00		0,00	.
7	* İndekslerce taranan dergilerdeki öğretim üyesi başına düşen yayın sayısı	Stratejik Plan Göstergesi		3,37		1,07	.
8	* İnternet bulunan derslik sayısı	Stratejik Plan Göstergesi		8,00		8,00	.
9	* Kamu ve özel sektör kuruluşlarına verilen danışmanlık hizmeti sayısı	Stratejik Plan Göstergesi		0,00		0,00	.
10	* Mezunlara yönelik gerçekleştirilen faaliyet sayısı	SBB Göstergesi	0,00	1,00	1,00	1,00	.
11	* Öğrenci başına düşen eğitim alanı (derslik ve uygulama alanı / öğrencisayısı )	Stratejik Plan Göstergesi		3,10		3,10	.
12	* Öğretim üyesi başına düşen atıf sayısı	Stratejik Plan Göstergesi		28,89		12,00	.
13	* Projeksiyon sistemi bulunan derslik sayısı	Stratejik Plan Göstergesi		9,00		9,00	.

14	* Sosyal sorumluluk projesi sayısı	Stratejik Plan Göstergesi		7,00		10,00	.
15	* Tamamlanan sosyal sorumluluk projeleri sayısı	SBB Göstergesi	5,00	5,00	10,00	10,00	.
16	* Toplam bilimsel yayın sayısı	Stratejik Plan Göstergesi		127,00		0,16	.
17	* Toplam derslik sayısı	Stratejik Plan Göstergesi		8,00		8,00	.
18	* Toplam derslik ve uygulama alanı (m2)	Stratejik Plan Göstergesi		2 476,00		2 476,00	.
19	* Toplam Proje sayısı	Stratejik Plan Göstergesi		9,00		9,00	.
20	* Yenilikçilik ve girişimcilik temalı ders sayısı	Stratejik Plan Göstergesi		0,00		0,00	.
21	* Yenilikçilik ve girişimcilik temalı dersleri alan öğrenci sayısı	Stratejik Plan Göstergesi		0,00		0,00	.
22	* Yüksek lisans ve doktora tezlerinden üretilen yayın sayısı	Stratejik Plan Göstergesi		5,00		9,00	.

### *3- Performans Sonuçlarının Değerlendirilmesi*

- 1- Kongreye katılmaları Akademisyenlerinin sunmuş olduğu bildirimler ile yenilikleri takip etmek ve bakış açılarını zenginleştirme fırsatı bulmuşlardır.
- 2- Öğretim Üyesi sayısı artırılmış ve yüksek lisans programlarının açılmasına katkı sağlanmıştır.
- 3- Bilimsel yenilikler ve gelişmelerin paylaşılması, yaygınlaştırması sağlanmıştır.

## **KURUMSAL KABİLİYET ve KAPASİTENİN DEĞERLENDİRİLMESİ**

## **IV- KURUMSAL KABİLİYET ve KAPASİTENİN DEĞERLENDİRİLMESİ**

### ***A- Üstünlükler – Değerlendirme***

- Spor Bilimlerinde Model Olma
- Öğretim Elemanı Niteliği
- Uygulama branşına sahip nitelikli öğretim elemanları
- Güçlü bir ABD olması,
- Laboratuvarlarımızın olması,
- Mezunlarımızın alanlarında iş bulma olanağı,
- Mezunlarımızın alan dışındaki sektörlerde de (emniyet, askeri okullar, itfaiye, belediyeler, özel sektör vb), iş bulma olanağı
- Sportif başarı ve temsiliyet gücümüz,
- Ülke genelinde tanınırlık ve olumlu imaj.
- Eğitim Programı Anlayışı ve Yönelimler
- Ulusal Kurumlarla İlişkiler
- Öğretim elemanlarımızın TMOK, Gençlik ve Spor Bakanlığı, Spor Federasyonları vb. kuruluşlarda Üst düzey görevler için tercih ediliyor olmaları
- Hızlı gelişen bir üniversitede yer almak
- Açık hava tesislerinin yeterliliği
- İklim koşullarının uygunluğu

### ***B- Zayıflıklar - Değerlendirme***

- Öğretim elemanı başına düşen öğrenci sayısı fazlalığı
- Sınırlı öğretim üye ve yardımcı sayısı
- Emekli olan öğretim görevlilerinin yerine yenilerinin alınamaması
- Tesis teknik alt yapısı
- Lisans ve Lisansüstü Eğitim için başvuran öğrenci niteliğinin düşük olması
- Yeterli sayı ve nitelikte İdari Hizmet Birimi olmaması
- Mezun öğrencilerin istihdamında az kontenjan ayrılması.
- Erasmus/Farabi Öğrenci değişim Programlarının yeteri kadar değerlendirilmemesi.

- Mevcut spor salonlarında acil onarımı yapılması gereken yerlerin ,onarılmaması
- Atletizm sahasının bakımsızlığı ve kullanıma uygun olmayışı,
- 2 No'lu Spor salonu başta olmak üzere spor tesislerinin kullanımında sorunlar yaşanması,
- Derslik özelliğinde kullandığımız fakülte salonumuzun zeminin eskimesi (sakatlığa neden Olacak maksimum düzeyde)
- Fakülte binasının olmaması
- Laboratuvarlardaki cihazların yetersizliği
- Fakülteye ayrılan ödeneklerin yetersizliği

Raporda belirtilen hususlar dikkate alındığında, Fakültemizin, olanakları çerçevesinde eğitim-öğretim faaliyetlerini ve idari görevlerini aksatmadan sürdürmekte olduğu gözlenmektedir. Ayrıca Fakültemize ayrılan ödeneklerin yetersizliği nedeni ile sürekli ödenek taleplerinde bulunulduğu da belirgindir.

# ÖNERİ VE TEDBİRLER

## V- ÖNERİ VE TEDBİRLER

---

- ✚ Mevcut araştırma laboratuvarların kapsamı ve cihazların geliştirilmesi
- ✚ Ders materyali geliştirilmesi
- ✚ Öğretim yöntemlerinin geliştirilmesi
- ✚ Milli ve Bölgesel Takımlar destek programı
- ✚ Spor kulüpleri destek programı
- ✚ İdari birim çalışma ofisi yapılması
- ✚ Derslik eklenmesi
- ✚ Uygulamalı dersler için öğretim görevlisi ihtiyacının giderilmesi
- ✚ Fakülte binasının inşa edilmesi



# **EKLER**

## EKLER

### Ek 2: Demirbaşlar

Ek 2: Demirbaşlar Listesi (1)					
Hesap Kodu	I. Düzey Kodu	II. Düzey Kodu	DAYANIKLI TAŞINIRLAR	Ölçü Birimi	Miktarı
253	02	01	Tarım ve Ormancılık Makineleri ve Aletleri		
253	02	02	İnşaat Makineleri ve Aletleri		
253	02	03	Atölye Makineleri ve Aletleri		
253	02	04	İş Makineleri ve Aletleri	Adet	1
253	02	05	Güç Elektroniği ve Basıncı Makineler ile Aletleri	Adet	3
253	02	07	Paketleme Makineleri		
253	02	08	Etiketleme ve Numaralandırma Makineleri		
253	02	09	Ayırma, Sınıflandırma Makineleri		
253	02	10	Matbaacılıkta Kullanılan Makina ve Aletler		
253	03	01	Yıkama, Temizleme ve Ütöleme Cihaz ve Araçları	Adet	8
253	03	02	Beslenme/Gıda ve Mutfak Cihaz ve Aletleri	Adet	16
253	03	03	Kurtarma Amaçlı Cihaz ve Aletler	Adet	2
253	03	04	Ölçüm, Tartı, Çizim Cihazları ve Aletleri	Adet	3
253	03	05	Tıbbi ve Biyolojik Amaçlı Kullanılan Cihazlar ve Aletler	Adet	4
253	03	06	Araştırma ve Üretim Amaçlı Cihazları ve Aletleri		
253	03	07	Müzik Aletleri ve Aksesuarları		
253	03	08	Spor Amaçlı Kullanılan Cihaz ve Aletler	Adet	37
254	01	01	Otomobiller		
254	01	02	Yolcu Taşıma Araçları		
254	01	03	Yük Taşıma Araçları		
254	01	05	Özel Amaçlı Taşıtlar		
254	01	06	Mopet ve Motosikletler		
254	01	07	Motorsuz Kara Araçları		
254	02	06	Tekneler		
254	02	07	Botlar		
255	01	01	Döşeme Demirbaşları		
255	01	02	Temsil ve Tören Demirbaşları	Adet	24
255	01	03	Koruyucu Giysi ve Malzemeler		
255	01	04	Seyahat, Muhafaza ve Taşıma Amaçlı Demirbaş		
255	01	05	Hastanede Kullanılan Demirbaş Niteliğindeki	Adet	10
255	02	01	Bilgisayarlar ve Sunucular		96
255	02	02	Bilgisayar Çevre Birimleri		25
255	02	03	Teksir ve Çoğaltma Makineleri	Adet	2
255	02	04	Haberleşme Cihazları	Adet	56
255	02	05	Ses, Görüntü ve Sunum Cihazları	Adet	115
255	02	06	Aydınlatma Cihazları		
255	02	99	Diğer Büro Makineleri ve Aletleri Grubu	Adet	8
255	03	01	Büro Mobilyaları	Adet	1245

255	03	02	Misafirhane, Konaklama ve Barınma Amaçlı	Adet	8
255	03	03	Kafeterya ve Yemekhane Mobilyaları	Adet	1
255	03	05	Seminer ve Sunum Amaçlı Ürünler	Adet	35
255	04	01	Yemek Hazırlama Ekipmanları		
255	06	04	Güzel Sanat Eserleri	Adet	2

Ek 2: Demirbaşlar Listesi (2)					
Hesap Kodu	I. Düzey Kodu	II.Düzey Kodu	DAYANIKLI TAŞINIRLAR	Ölçü Birimi	Miktarı
255	06	08	Mühür ve Mühür Baskıları	Adet	2
255	07	01	Kütüphane Mobilyaları	Adet	5
255	07	02	Basılı Yayınlar		
255	07	03	Görsel ve İşitsel Kaynaklar		
255	08	01	Eğitim Mobilyaları ve Donanımları	Adet	279
255	08	02	Öğrenmeyi Kolaylaştırıcı Ekipmanlar		
255	09	01	Doğa Sporlarında Kullanılan Demirbaşlar		
255	09	02	Salon Sporlarında Kullanılan Demirbaşlar	Adet	115
255	09	03	Saha Sporlarında Kullanılan Demirbaşlar	Adet	46
255	09	99	Diğer Spor Amaçlı Kullanılan Demirbaşlar	Adet	42
255	10	01	Güvenlik ve Korunma Amaçlı Araçlar		
255	10	02	Kontrol ve Güvenlik Sistemleri	Adet	4
255	10	03	Yangın Söndürme ve Tedbir Cihaz ve Araçları	Adet	26
255	11	02	Duvarda Sergilenen Süs Eşyaları	Adet	1
255	11	03	Masa, Sehpa ve Zeminde Sergilenen Süs Eşyaları		
255	99	01	Seyyar Kulube, Kabin, Büfe, Sandık ve Kafesler		
255	99	02	Seyyar Tanklar ve Tüpler		
255	99	03	Sergileme ve Tanıtım Amaçlı Taşınırlar		
253	02	01	Tarım ve Ormancılık Makineleri ve Aletleri		
253	02	02	İnşaat Makineleri ve Aletleri		
253	02	03	Atölye Makineleri ve Aletleri		
253	02	04	İş Makineleri ve Aletleri		
253	02	05	Güç Elektroniği ve Basıncı Makineler ile Aletleri		

### **Ek 3: Harcama Yetkilisi İç Kontrol Güvence Beyanı**

#### **Harcama Yetkilisinin İç Kontrol Güvence Beyanı**

##### **İÇ KONTROL GÜVENCE BEYANI<sup>[1]</sup>**

Harcama yetkilisi olarak görev ve yetkilerim çerçevesinde;

Harcama birimimizce gerçekleştirilen iş ve işlemlerin idarenin amaç ve hedeflerine, iyi malî yönetim ilkelerine, kontrol düzenlemelerine ve mevzuata uygun bir şekilde gerçekleştirildiğini, birimimize bütçe ile tahsis edilmiş kaynakların planlanmış amaçlar doğrultusunda etkili, ekonomik ve verimli bir şekilde kullanıldığını, birimimizde iç kontrol sisteminin yeterli ve makul güvenceyi sağladığını bildiririm.

Bu güvence, harcama yetkilisi olarak sahip olduğum bilgi ve değerlendirmeler, yönetim bilgi sistemleri, iç kontrol sistemi değerlendirme raporları, izleme ve değerlendirme raporları ile denetim raporlarına dayanmaktadır.

Bu raporda yer alan bilgilerin güvenilir, tam ve doğru olduğunu beyan ederim. (Mersin 13.01.2026)

**Prof.Dr. Zekai PEHLEVAN**

**Dekan**

Not: Güvence beyanım aşağıda belirttiğim çekincelerim ile birlikte dikkate alınmalıdır:

[1] Harcama yetkilileri tarafından imzalanan iç kontrol güvence beyanı birim faaliyet raporlarına eklenir.

[2] Yıl içerisinde harcama yetkilisi değişmişse “benden önceki harcama yetkilisi/yetkililerinden almış olduğum bilgiler” ibaresi de eklenir.

[3] Harcama yetkilisinin herhangi bir çekincesi varsa bunlar liste olarak bu beyana eklenir ve beyanın bu çekincelerle birlikte dikkate alınması gerektiği belirtilir.