

T.C.
MERSİN ÜNİVERSİTESİ



2006 YILI

FAALİYET RAPORU



MERSİN ÜNİVERSİTESİ



ÜST YÖNETİCİ SUNUŞU

TBMM'nin 3 Temmuz 1992 tarihinde kabul ettiği, 11.07.1992 tarih ve 21281 sayılı Resmi Gazete'de yayımlanan 3837 sayılı "Yükseköğretim Kurumları Teşkilatı Hakkında 41 sayılı Kanun Hükmünde Kararnamenin Değiştirilerek Kabulüne Dair 2809 sayılı Kanun ile 71 ve 190 sayılı Kanun Hükmünde Kararnamelerde Değişiklik Yapılması Hakkında Kanun" ile 3 Temmuz 1992 tarihinde kurulan Mersin Üniversitesi 10 Kasım 1992 tarihinde faaliyete geçmiştir. 2006-2007 eğitim-öğretim yılında 15 inci yaşını doldurmuş bulunan Üniversitemiz ilk mezunlarını 1997 yılında vermiştir.

Kurulduğu günden bugüne büyük bir hızla gelişen Üniversitemiz, her geçen yılla beraber fiziki ve akademik yapılanmasını büyültmeye başlamıştır. 6 Fakülte, 1 Yüksekokul, 4 Meslek Yüksekokul ve 4 Enstitü ile kurulan Üniversitemizin bugün geldiği noktada; fakülte sayısı 11'e, yüksekokul sayısı 9'a, meslek yüksekokulu 11'e ve araştırma merkezi sayısı 14'e ulaşmıştır.

Mersin Üniversitesi; eğitim-öğretim, araştırma ve toplum hizmetleri etkinliklerini standartlarda yürüterek, toplumumuzun ve insanlığın sosyal, kültürel, ekonomik, bilimsel ve teknolojik gelişimi için bilgiye ulaşmayı, üretmeyi, bilgiyi uygulamayı, yaymayı ve bu bilgilerle donatılmış bireyler yetiştirmeyi amaç edinmiştir.

Hızla değişen ve bütünleşen günümüz dünyasında, teknolojik değişime yön veremeyenlerin eleneceği bir çağa girdik. Çağımızda, enformasyon üretimi en geçerli ve etkili değer olma yolunda ilerliyor.

En büyük hedefimiz eğitim-öğretim, araştırma ve uygulamada kalite seviyesini mümkün olan en üst düzeyde tutarak, yakaladığımız dünya standartlarını korumak, bilim ve teknolojide değişimi yakalamaktır.

Kaliteli bir üniversitenin, kaliteli bireyler yetiştireceğini göz önünde tutarak; öğrencilerimizin, Atatürk ilke ve devrimlerine bağlı, ülkesini seven, çalışkan, çağdaş, bilim üreten ve bilgiyi paylaşan bireyler olarak yetişmeleri için her türlü çaba ve titizliği göstermekteyiz.

Bir yükseköğretim kurumu olan Mersin Üniversitesi; kendi bünyesi içindeki mensuplarının, mezunlarının ve toplumun her kesiminden insanların sürekli gelişimi için yaşam boyu eğitimi özendirmek ve bilimsel gelişim doğrultusunda yenilediği bilgileri aktarmak misyonunun bilinciyle; öğrencilerini insani ve ahlaki değerlere sahip, insan haklarına saygılı, geniş dünya görüşüne, hür ve bilimsel düşünce gücüne sahip, sürekli öğrenme ve kendini yenileme alışkanlığı edinmiş bireyler olarak topluma kazandırmayı amaçlar.

Mersin Üniversitesi, fiziki yapılanmasının geliştirilmesi yolunda büyük atılımlar yapmayı sürdürmektedir. Yeni hizmet binalarının faaliyete girmesinin yanı sıra, yerleşkelerimizin internet ağ yapılanması tamamlanmış, ayrıca bilgiye erişimde kablosuz teknolojiler kullanılmaya başlanmıştır. Üniversitemiz merkez yerleşkesinde üç, Yenişehir yerleşkesinde bir internet erişim salonu öğrencilerimizin ücretsiz kullanımına sunulmuştur.

Mersin Üniversitesi; genç bir üniversite olmasına rağmen, üstün nitelikli akademik kadrosu, yüksek akademik standartları ve olağanüstü dinamizmi ile kısa sürede ülkemizin en büyük üniversiteleri arasına girmeyi başarmıştır. Üniversitemizin uluslararası yayın sayısı bakımından ülke genelinde üst sıralarda yerini korumuş olması gibi gelişmeler hedeflerimize yaklaşma konusunda bizleri daha da yüreklendirmektedir.

Mersin Üniversitesi; öğrencilerini, bilgiyi üretebilen, yaratıcı, rekabete açık ve modern dünyanın gerektirdiği donanımlara sahip bireyler olarak yetiştirmek için gerekli niteliklere sahiptir.

Atatürk ilke ve devrimlerini rehber edinen; çağdaş, değişime ayak uydurabilen ve akademik yaşamda toplam kalite felsefesini benimsemiş olan Üniversitemiz, 2006 yılında da kısıtlı bütçe olanaklarına rağmen, bilgiyi üreten, paylaşan ve hayata dönüştürebilen bireyler yetiştirmek için gösterdiği çabayı arttırarak sürdürmektedir.

(İmza)
Prof. Dr. K. Suha AYDIN
Rektör

İÇİNDEKİLER

ÜST YÖNETİCİ SUNUŞU.....	I
I- GENEL BİLGİLER.....	1
A- Misyon ve Vizyon.....	1
B- Yetki, Görev ve Sorumluluklar.....	1
C- İdareye İlişkin Bilgiler.....	2
1- Fiziksel Yapı.....	2
2- Örgüt Yapısı.....	8
3- Bilgi ve Teknolojik Kaynaklar	11
4- İnsan Kaynakları	12
5- Sunulan Hizmetler	15
6- Yönetim ve İç Kontrol Sistemi	20
II- AMAÇ ve HEDEFLER	22
A- İdarenin Amaç ve Hedefleri	22
B- Temel Politikalar ve Öncelikler	28
III- FAALİYETLERE İLİŞKİN BİLGİ VE DEĞERLENDİRMELER	31
A- Mali Bilgiler	31
1- Bütçe Uygulama Sonuçları	31
2- Temel Mali Tablolara İlişkin Açıklamalar	32
3- Mali Denetim Sonuçları	42
4- Diğer Hususlar	42
B- Performans Bilgileri	48
1- Faaliyet ve Proje Bilgileri	48
IV- KURUMSAL KABİLİYET ve KAPASİTENİN DEĞERLENDİRİLMESİ...	50
A- Üstünlükler-Değerlendirme.....	50
B- Zayıflıklar-Değerlendirme.....	55
V- ÖNERİ VE TEDBİRLER	60
Ek-1: Üst Yöneticinin İç Kontrol Güvence Beyanı	61
Ek-2: Mali Hizmetler Birim Yöneticisinin Beyanı	62

I- GENEL BİLGİLER

A. Misyon ve Vizyon

Misyon

Atatürk ilke ve devrimlerine bağlı, laiklik ve Cumhuriyet ilkelerinden ödün vermeyen, çalışkan, bilgi ve birikimlerini tüm insanlık yararına kullanan, topluma yararlı, evrensel değerler ışığında, modern, yaratıcı ve pozitif düşünen, katılımcı, üretken ve yarattığı değerlerle ülkesini tüm dünyada temsil eden üstün nitelikli bireyler yetiştirmek, yüksek düzeyde bilimsel çalışma ve araştırma yapmak, bilgi ve teknoloji üretmek, üretimini toplum yararına sunarak bölgesel ve ulusal alanda gelişme ve sürdürülebilir kalkınmaya katkı sağlamaktır.

Vizyon

Bilimin ve çağdaşlığın ışığında lider bir dünya üniversitesi olmak.

B. Yetki, Görev ve Sorumluluklar

TBMM'nin 3 Temmuz 1992 tarihinde kabul ettiği ve 11 Temmuz 1992 tarihli ve 21281 sayılı Resmi Gazete'de yayımlanan 3837 sayılı "Yükseköğretim Kurumları Teşkilatı Hakkında 41 sayılı Kanun Hükmünde Kararnamenin Değiştirilerek Kabulüne Dair 2809 sayılı Kanun ile 71 ve 190 sayılı Kanun Hükmünde Kararnamelerde Değişiklik Yapılması Hakkında Kanun" ile kurulan Üniversitemiz, her türlü eğitim-öğretim, araştırma ve uygulama faaliyetlerine katkı sağlamanın yanı sıra kent ile bütünleşmek amacıyla çeşitli çalışmalar yürütmektedir.

Üniversitemiz eğitim-öğretim, araştırma ve uygulama faaliyetlerinin, içinde bulunulan sistem bütünlüğü çerçevesinde, etik değerler ve standartları göz ardı etmeden, her düşünce/davranış/üretim aşamasında kalite odaklı, toplumsal kalite ve sürekli iyileştirme bilinci içerisinde yürütülmesi ve yönetilmesini görev edinmiştir.

Özellikle son yıllarda Mersin'in demografik, iktisadi ve fiziksel yönlerden sürekli gelişen bir kent olduğunu göz önünde tutan ve bu kentin bilimsel, kültürel ve sosyo-ekonomik açıdan bir üniversiteden beklentilerine başarıyla cevap veren Mersin Üniversitesi üstlenmiş olduğu eğitim-öğretim, araştırma ve uygulama, kültürel faaliyetler ve kent-üniversite kaynaşmasını başarıyla sürdürmektedir.

Yerel ve ulusal kamuoyu nezdinde oldukça saygın ve güvenilir bir imaj yerleştirmeyi kısa bir sürede başaran Üniversitemizde şu anda sürdürülmekte olan halkla ilişkiler program ve faaliyetleri, başarılı bir itibar yönetimi uygulaması üzerinde yoğunlaşmaktadır. Bu yolda işlediğimiz ana temamız da "kurumsal sosyal sorumluluk ilkesi"dir.

Mersin Üniversitesi, hedef kitesini benzer yükseköğretim kurumlarında olduğu gibi özgün şartları ve ihtiyaçlarına göre belirlemiş olmanın yanında, bütünleşik olarak ulaşılması gereken asıl nihai hedef kitleyi tüm "toplum" olarak kabul etmektedir. Bu anlayışı izlememizde, kurumsal politikalarımızı kitlelere benimsetmek yerine, toplum kitlelerinin istemlerine göre kurumsal politikalar oluşturma isteğimiz önemli rol oynamaktadır. Toplumun kurumsal değil insan merkezli bir anlayışla öğütlenmesi

fikrinden hareketle her alanda kamu yararı ilkesini benimsemekte ve bu doğrultuda hizmet üretmeye çalışmaktayız.

Gelecekte insan merkezli bir anlayışla örgütlenen toplumda ortak yaşam ve paylaşım ilkeleri kamusal alanı geliştirecektir. Böyle bir toplumda üniversitelerin işlevi de farklı olacaktır. Kamusal alanı kuşatan irili ufaklı toplumsal kurumların dayanışmasını güçlendirecek olan modern yönetim anlayışı, her alanda ortak üretim, ortak tüketim ilkesini yaşama geçirmek için çalışacaktır.

Bu bağlamda üniversitemiz de küresel rüzgârın topluma ve akademik yaşama yansımalarını iyi tahlil etmek, değişimin varlığını sürekli hissetmek ve kamusal alandaki saygın konumunu korumak için yeniliklere açık, çağdaş, ilkel ve reformcu yönetim anlayışını korumak durumundadır.

Hedef kitlelerine ulaşmaktan öte onlarla bütünleşme yolunda ilerlemeye çalışan Üniversitemizde, sosyal sorumluluk ilkesi doğrultusunda ve bölge üniversitesi anlayışımız kapsamında Üniversitemizin kent ve bölgeye katkılarını;

- Tescilli Kalite
- Halka Açık Dersler Programı
- Mersin Üniversitesi Radyosu
- Doğu Akdeniz Üniversiteleri İşbirliği Programı
- Tıp Fakültesi Araştırma ve Uygulama Hastanesi'nin Katkıları
- Bölge Basını İle İletişim
- Çevre Bilincine Katkı
- Yerel Yönetimlerle İşbirliği
- Danışmanlık Hizmetleri
- Toplumsal Kültüre Katkı
- Kurslar
- Sanata Katkı
- Sosyo-Ekonomik Katkılar
- Mersin Üniversitesi Yayınları

şeklinde sıralayabiliriz.

Üniversitemiz eğitim-öğretim, araştırma ve uygulama, kültürel faaliyetlerin devamlılığını sağlamak için öğrencilerine ve öğretim üyelerine, ileri düzey teknoloji ile donatılmış laboratuvarlarda, uluslararası düzeyde araştırma ve geliştirme imkânları sağlamak için, mevcut olanaklarını etkin bir şekilde kullanmaya çaba gösterilmektedir.

C. İdareye İlişkin Bilgiler

1- Fiziksel Yapı

Mersin Üniversitesi'nin fiziksel yapılanması, Çukurova Üniversitesi'ne bağlı Mersin Meslek Yüksekokulu'nun Üniversitemize devriyle Çiftlikköy'de 1.500 m² alanda başlamıştır.

Mevcut alan, kuruluş aşamasında kamulaştırma ve tahsislerle 325.000 m²'ye çıkarılmış ve Mersin Üniversitesi Çiftlikköy ana yerleşkesi olarak planlanmıştır. Ana

yerleşkede ilk önce kapalı alanı 10.300 m² olan Mersin Meslek Yüksekokulu'nun 2 bloklu derslik ve laboratuvarlarını içeren binası tamamlanarak eğitim öğretime başlanmıştır. Ana yerleşkemiz bugün itibariyle 4.040.970 m²'ye ulaşmıştır. Ana yerleşkede 1994 yılında Mersin Meslek Yüksekokulu bina ve laboratuvarları, 1997 yılında Mühendislik Fakültesi derslik binası ile Rektörlük binası ve Cumhuriyet Alanı, 1998 yılında Fen-Edebiyat Fakültesi binası, 1999 yılında Güzel Sanatlar Fakültesi binası ile Çarşı Kompleksi, 2001 yılında Amfi Tiyatro, 2003 yılında İktisadi ve İdari Bilimler Fakültesi binası, 2004 yılında Vadi Spor Kompleksleri, 2005 yılında Merkez Yemekhane ve 2006 yılında Stadyum ile Kültür Merkezi hizmete açılmıştır.

Çiftlikköy Ana Yerleşkemizde; Fen-Edebiyat, İktisadi ve İdari Bilimler, Güzel Sanatlar, İletişim ve Mühendislik Fakültelerinin yanı sıra Beden Eğitimi ve Spor Yüksekokulu, Yabancı Diller Yüksekokulu, Mersin Meslek Yüksekokulu, Teknik Bilimler Meslek Yüksekokulu ve Devlet Konservatuvarı, Rektörlük ve bağlı idari birimler ile sosyal, kültürel ve sportif amaçlı pek çok tesis yer almaktadır.

Üniversitemizin Yenişehir yerleşkesi 27.885 m² alan üzerinde olup 21.833 m² kapalı alana sahip 4 bloktan oluşmaktadır. Bu yerleşkemizde Tıp, Mimarlık, Eğitim, Su Ürünleri, Eczacılık Fakülteleri; Fen Bilimleri, Sosyal Bilimler ve Sağlık Bilimleri Enstitüleri; Sağlık Yüksekokulu ile Eğitim Fakültesi Uygulama Kreşi ve Ana Okulu yer almaktadır.

Üniversitemizin Tece yerleşkesi Mersin-Antalya yolu sahil bandında yer almakta olup toplam 57.607 m² alana sahiptir. Bu yerleşkemizde öğrenci yurdu ve sosyal tesis olarak kullanılan binalar, 9 dairelik lojman, 2004 yılında yapımı tamamlanan Turizm İşletmeciliği ve Otelcilik Yüksekokulu Uygulama Oteli yer almaktadır.

Üniversitemiz Sağlık Araştırma ve Uygulama Merkezi (Hastanesi), 1998 yılında Sağlık Liselerinin Sağlık Yüksekokulu'na dönüştürülmesi ile Sağlık Bakanlığı'ndan Üniversitemize tahsis edilen Mersin şehir merkezindeki Sağlık Yüksekokulu binası tadil edilerek, 1999 yılında 200 yataklı Tıp Fakültesi Araştırma ve Uygulama Hastanesi olarak 1.200 m² kapalı alanla hizmete açılmıştır. Bu binaya ek olarak yapılan binalarla hastanenin kapalı alanı 24.300 m²'ye çıkarılmış, hasta yatak sayısı ise 386'ya ulaşmıştır.

Sağlık Hizmetleri Meslek Yüksekokulu, Mersin'in Karaduvar Mahallesi'ndeki Köy Hizmetleri Genel Müdürlüğü Eğitim Tesisleri'ne ait 7.800 m² alan ve üzerindeki 4.000 m² kapalı alanın 2002 yılında Üniversitemize tahsisini takiben tadil edilerek 2004 yılında hizmete açılmıştır.

Mersin Merkez ilçeye bağlı Kuyuluk beldesinde Halk Kütüphanesi olarak inşa edilen ve 1999 yılında Kültür ve Turizm Bakanlığı'ndan Üniversitemize tahsisi sağlanan 630 m² kapalı alana sahip binada, Mersin Üniversitesi **Takı Teknolojisi ve Tasarımı Yüksekokulu** eğitim-öğretimini sürdürmektedir.

Sosyal Bilimler Meslek Yüksekokulu, Mersin Serbest Bölge yakınında bulunan ve Mersin İl Özel İdaresi'nden Üniversitemize tahsis edilen 4 katlı 1.664 m² kapalı alana sahip bina, gerekli tadilatları yapılarak eğitim ve öğretim hizmetlerine açılmıştır.

Ayrıca Mersin'in Anamur ilçesinde 24.841 m² alan üzerinde kurulu **Anamur Meslek Yüksekokulu**, Aydınçık ilçesinde 7.500 m² alan üzerinde kurulu **Aydınçık Meslek Yüksekokulu**, Tarsus ilçesinde 150.974 m² alan üzerinde kurulu **Tarsus Teknik Eğitim Fakültesi**, **Tarsus Uygulamalı Teknoloji ve İşletmecilik Yüksekokulu** ve **Tarsus Meslek Yüksekokulu**, Silifke ilçesinde 17.220 m² alan üzerinde kurulu **Silifke Uygulamalı Teknoloji ve İşletmecilik Yüksekokulu** ve **Silifke Meslek Yüksekokulu**, Erdemli ilçesinde 73.690 m² alan üzerinde kurulu **Erdemli Uygulamalı Teknoloji ve İşletmecilik Yüksekokulu** ve **Erdemli Meslek Yüksekokulu**, Mut ilçesinde 53.228 m² alan üzerinde kurulu **Mut Meslek Yüksekokulu** ve Gülnar ilçesinde de 13.084 m² alan üzerinde kurulu **Gülnar Meslek Yüksekokulu** bulunmaktadır.

Milli Emlak Genel Müdürlüğü tarafından 2002 yılı Haziran ayında Üniversitemize tahsis edilen 1.313 m² kapalı alana sahip tarihi bina, **Rektörlük Kültür Evi** olarak hizmet vermeye restore edilmektedir. Kentimizin kültür dokusu içinde büyük önem taşıyan ve tarihi eser statüsündeki bina, Şehir Merkezi'ndeki Uray Caddesi üzerinde bulunmaktadır.

Üniversitemize bağlı birimler toplam 4.503.773 m² alan üzerine kurulmuş olup 413.365 m² kapalı alana sahiptir.

Mersin Üniversitesi Taşınmazlarının Dağılımı

Yerleşke Adı	Mülkiyet Durumuna Göre Taşınmaz Alanı (m ²)			Toplam (m ²)	Açıklama
	Üniversite	Maliye-Hazine	Diğer		
Çiftlikköy (Merkez)	826.700	187.640	1.311.765	4.040.970	1.629.318 m ² Tahsisi İstenilen-85.547 m ² Kamulaştırılacak Alan
Yenişehir	27.885	6.659		34.544	
Tece	15.547	42.060		57.607	
Tarsus		150.974		150.974	
Araştırma ve Uygulama Merkezi (Hastanesi)	2.631	7.958		10.589	
Sağlık Hizmetleri MYO			7.800	7.800	
Kuyuluk (Taki Teknolojisi YO)			3.300	3.300	
Aydınçık			7.500	7.500	
Silifke			17.220	17.220	
Erdemli			73.690	73.690	
Anamur		20.251	4.590	24.841	
Sosyal Bilimler MYO		10.000		10.000	
Kültür Evi		1.693		1.693	
Mut		53.228		53.228	
Gülnar	13.084			13.084	
TOPLAM	885.847	480.463	1.425.865	4.503.773	

Mersin Üniversitesi Kapalı Alanlar Dağılımı

Yerleşke Adı	Kapalı Alan Miktarı (m ²)		
	İşletmeye Açık Alanlar	Yapımı Devam Edenler	Toplam
Çiftlikköy (Merkez)	152.727	133.817	286.544
Yenişehir	21.833	0	21.833
Tece	31.544	0	31.544
Tarsus	4.000	6.000	10.000
Sağlık Araştırma ve Uygulama Merkezi (Hastanesi)	24.300	0	24.300
Karaduvar (Sağlık Hizmetleri MYO)	4.000	0	4.000
Kuyuluk (Taki Teknolojisi YO)	630	0	630
Aydıncık	1.200	0	1.200
Silifke	4.550	0	4.550
Erdemli	6.300	0	6.300
Anamur	6.090	0	6.090
Serbest Bölge (Sosyal Bilimler MYO)	1.664	0	1.664
Kültür Evi	1.313	0	1.313
Mut	5.397	0	5.397
Gülнар	8.000	0	8.000
TOPLAM	273.548	139.817	413.365

Üniversitemiz mekânlarının üniversitede yürütülen faaliyetler ve hizmet alanları açısından dağılımı aşağıda özetlenmiştir.

Kapalı Mekânların Hizmet Alanlarına Göre Dağılımı

HİZMET ALANI	ÇİFTLİKKÖY YERLEŞKESİ	YENİŞEHİR YERLEŞKESİ	DİĞER	TOPLAM (M ²)
EĞİTİM	65.492	15.345	54.529	135.366
SAĞLIK	1.250	116	15.352	16.718
BARINMA			37.144	37.144
BESLENME	10.750	350	1.000	12.100
KÜLTÜR	16.960	1.300	3.450	21.710
SPOR	77.406	1.000	1.000	79.406
DİĞER (İDARİ, TESİS, DEPO)	6.300	3.610	5.000	14.910
TOPLAM	178.158	21.721	117.475	317.354

1.1- Eğitim Alanları Derslikler

Eğitim Alanı	Kapasitesi 0-50	Kapasitesi 51-75	Kapasitesi 76-100	Kapasitesi 101-150	Kapasitesi 151-250	Kapasitesi 251-Üzeri
Anfi	-	-	6	1	5	2
Sınıf	206	238	-	-	-	-
Bilgisayar Lab.	3	14	-	-	-	-
Diğer Lab.	98	75	-	-	-	-
Toplam	315	357	6	1	5	2

1.2- Sosyal Alanlar**1.2.1. Kantinler ve Kafeteryalar**

Kantin Sayısı: 14 Adet

Kantin Alanı: 710 m²

1.2.2. Yemekhaneler

Öğrenci ve Personel Yemekhane Sayısı: 1 Adet

Öğrenci ve Personel Yemekhane Alanı: 7.000 m²

Öğrenci ve Personel Yemekhane Kapasitesi: 1385 Kişi

1.2.3. Lojmanlar

Lojman Sayısı: 8 Adet
Lojman Bütüt Alanı: 960 m²
Dolu Lojman Sayısı: 3 Adet
Boş Lojman Sayısı: 5 Adet

1.2.4. Spor Tesisleri

Açık Spor Tesisleri Sayısı: 4 Adet
Açık Spor Tesisleri Alanı: 61.573 m²

1.2.5. Toplantı – Konferans Salonları

	Kapasitesi 0-50	Kapasitesi 51-75	Kapasitesi 76-100	Kapasitesi 101-150	Kapasitesi 151-250	Kapasitesi 251-Üzeri
Toplantı Salonu	1	-	-	-	-	-
Konferans Salonu	1	-	2	1	4	3
Toplam	2	-	2	1	4	3

1.2.6. Öğrenci Toplulukları

Öğrenci Toplulukları Sayısı: 57 Adet
Öğrenci Toplulukları Alanı: 120 m²

1.2.7. Okul Öncesi ve İlköğretim Okulu Alanları

Anaokulu Sayısı: 1 Adet
Anaokulu Alanı: 1.300 m²
Anaokulu Kapasitesi: 100 Kişi

1.3- Ambar Alanları

Ambar Sayısı: 37 Adet
Ambar Alanı: 1.110 m²

1.4- Arşiv Alanları

Arşiv Sayısı: 70 Adet
Arşiv Alanı: 2650 m²

1.5- Hastane Alanları

15.07.1999 tarihinden itibaren 4 ameliyathane ve 8 yataklı reanimasyon ünitesi ile birlikte toplam 208 yataklı hastane ve 1.500 m² poliklinik binası olarak hizmete başlayan Üniversitemiz Araştırma ve Uygulama Hastanesi, hayırsever kişi ve kuruluşlarında katkısıyla 23.611 m² kapalı alan ve 386 hasta yatak sayısına ulaşmıştır.

Teknolojinin ve bilimin en son gelişmeleri ışığında ve modern hastane gerekleri göz önünde tutularak yapılandırılan hastanemizde merkezi klima sistemi, hasta odalarında merkezi oksijen ve vakum sistemleri ile bunlara ek olarak gerekli yerlerde basınçlı hava sistemleri bulunmaktadır. Hastanemizin iç donanımının yanı sıra tıbbi donanımı da en son teknolojik gelişmeler göz önünde bulundurularak hazırlanmıştır. Bilgisayar otomasyon sistemi ile 26 dalda poliklinik hizmeti veren hastanemizde her türlü ileri tetkik ve tedavi ile açık kalp ameliyatları ve böbrek nakli ameliyatları da dâhil her türlü cerrahi operasyon başarıyla gerçekleştirilmektedir. Araştırma ve

Uygulama Hastanemiz her branşta yürüttüğü sağlık hizmeti ve eğitimde kalite anlayışı sonucu Kalite Yönetim Sistemi Belgesi almıştır.

Hastane Alanlarına İlişkin Sayısal Bilgiler

Birim	Sayı (Adet)	Alan (m2)
A BLOK		12.100
Radyoloji	1	
Ameliyathane	4	
Yataklı Servisler	4	
Laboratuvarlar	3	
Sterilizasyon	1	
Morg	1	
İdari Mekânlar	15	
B BLOK		2.200
Eczane	1	
Üroloji Polikliniği	1	
Taş Kirma Ünitesi	1	
İdari Mekânlar	10	
C BLOK		1.500
Acil Servis	1	
Çocuk Yoğun Bakım Servisi	1	
Gastro – Endokrinoloji Odası	1	
Kan Merkezi	1	
Hemodiyaliz Ünitesi	1	
Onkoloji Servisi	1	
D BLOK	1	400
E BLOK		1.350
Poliklinikler	18	
İdari Mekânlar	3	
F BLOK		1.034
Kan Alma-Sonuç Verme	1	
İdrar Laboratuvarı	1	
Mediko Sosyal	1	
Vip Polikliniği	1	
İdari Mekânlar	10	
G BLOK		1.352
Ameliyathane	2	
Yeni Doğan Yoğun Bakım Servisi	1	
Yataklı Servisler	3	
H BLOK		1.035
Fizik Tedavi Ünitesi	1	
Hasta Odaları	1	
Uyku Bozuklukları İzlem Odası	1	
I BLOK		2.640
Poliklinikler	21	
İdari Mekânlar	91	
TOPLAM	205	23.611

Çiftlikköy Yerleşkesi içerisinde yer alan Tıp Fakültesi Araştırma ve Uygulama Hastanesi projesi toplam 96.000 m² kapalı proje alanına sahip ve 400 yatak kapasiteli olup 2000 yılında temeli atılmıştır. Bünyesinde 32 poliklinik servisi, idari ofisler, döner sermaye, eczane, morg ve tıbbi gazlar laboratuvarı, biyokimya ve mikrobiyoloji laboratuvarı, fotoğrafhane, ağrı ve yanık ünitesi, bilgi işlem ve tıbbi kayıtlar büroları, radyoloji, nükleer tıp, acil, kan merkezi, patoloji üniteleri, 14 ameliyat salonu, reanimasyon ünitesi, öğretim üyeleri ofisleri, 7 katlı klinikler bloğu,

doğumhane, yemek salonu ve mutfak yer almaktadır. 2006 yılı itibariyle kaba inşaatının % 35'lik bölümü tamamlanmış olan hastanenin 2009 yılı sonunda inşaatının bitirilip 2010 yılında hizmete açılması planlanmaktadır.

2- Örgüt Yapısı

Mersin Üniversitesi'nin yönetim ve organizasyonu 2547 sayılı yasa hükümlerine göre belirlenmiştir. Üniversitenin yönetim organları Rektör, Üniversite Senatosu ve Üniversite Yönetim Kuruludur.

Rektör, profesör akademik unvanına sahip kişiler arasından görevdeki rektörün çağrısı ile toplanacak üniversite öğretim üyeleri tarafından seçilecek altı aday arasından Yükseköğretim Kurulunca belirlenen üç aday içinden Cumhurbaşkanınca dört yıl süre ile atanır. İki dönemden fazla rektörlük yapılamaz. Rektör, üniversitenin tüzel kişiliğini temsil eder ve üniversitenin en üst yöneticisidir. Rektör, çalışmalarında kendisine yardım etmek üzere, üniversitenin aylıklı profesörleri arasından en çok üç kişiyi rektör yardımcısı olarak seçer.

Senato, rektörün başkanlığında, rektör yardımcıları, dekanlar ve her fakülteden fakülte kurullarınca üç yıl için seçilecek birer öğretim üyesi ile rektörlüğe bağlı enstitü ve yüksekokul müdürlerinden oluşur. Senato, üniversitenin akademik organı olarak işlev görür. Bu kapsamda üniversitenin eğitim - öğretim, bilimsel araştırma ve yayım faaliyetlerinin esasları hakkında karar almak ve Üniversite Yönetim Kuruluna üye seçmek temel görevleri arasındadır.

Üniversite Yönetim Kurulu; rektörün başkanlığında dekanlardan, üniversiteye bağlı değişik öğretim birim ve alanlarını temsil edecek şekilde senato tarafınca dört yıl için seçilecek üç profesörden oluşur. Üniversite Yönetim Kurulu idari faaliyetlerde rektöre yardımcı bir organ olarak işlev görmektedir.

Fakülte, Enstitü ve Yüksekokul düzeyinde yönetim organları aşağıdaki gibidir:

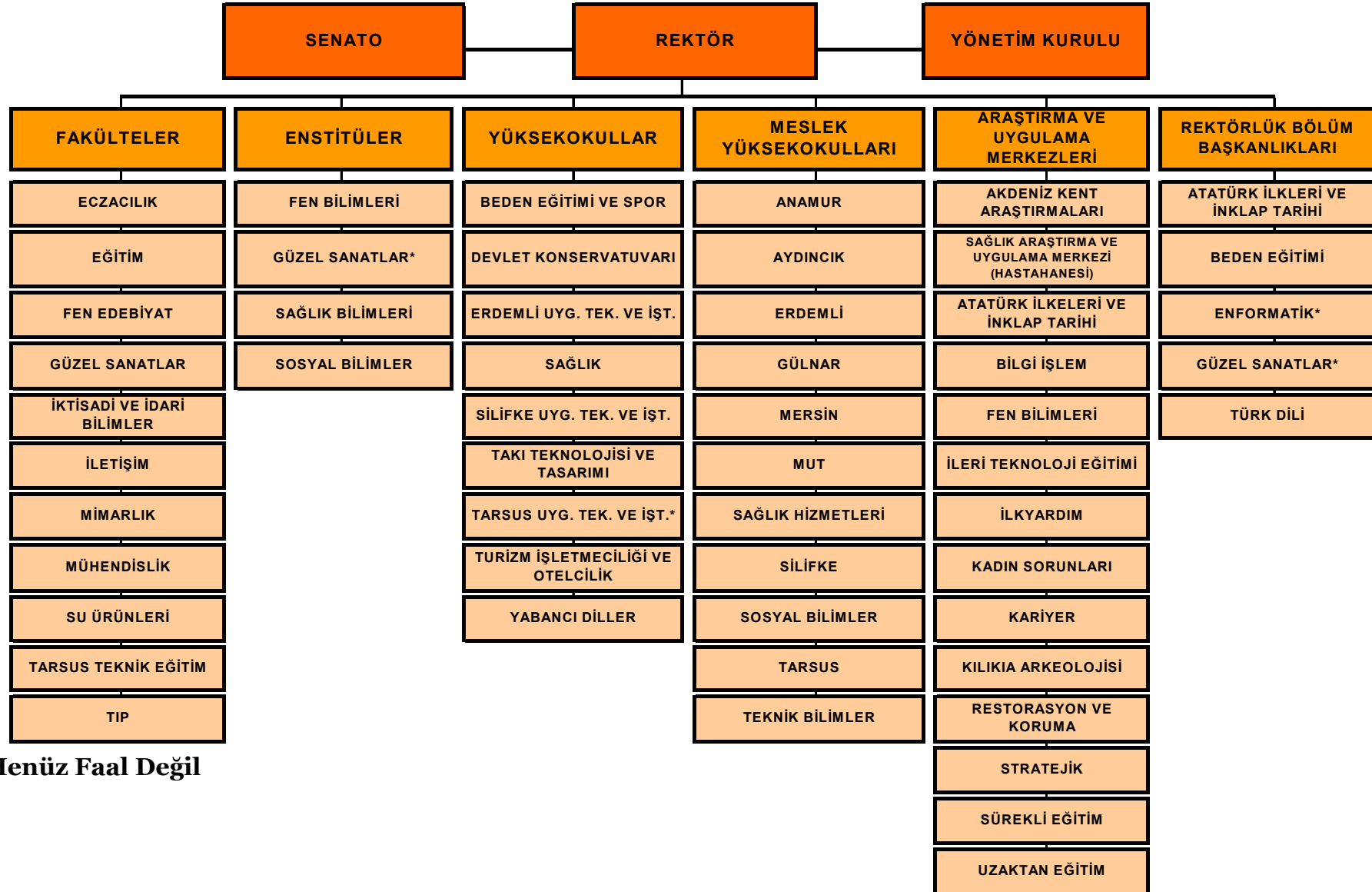
Fakülte Organları; Dekan, Fakülte Kurulu ve Fakülte Yönetim Kurulundan oluşur.
Enstitü Organları; Enstitü Müdürü, Enstitü Kurulu ve Enstitü Yönetim Kurulundan oluşur.

Yüksekokul Organları; Yüksekokul Müdürü, Yüksekokul Kurulu ve Yüksekokul Yönetim Kurulundan oluşur.

Rektörlük idari yönetim örgütünün başında bir genel sekreter ve genel sekretere bağlı daire başkanları, müdürler, hukuk müşavirleri, uzmanlar, 657 sayılı Devlet Memurları Kanununa tabi memurlar ve diğer görevliler bulunmaktadır.

Fakülte ve yüksekokullar bölüm, anabilim dalı ve bilim dalı olarak, enstitüler ise Fakülte ve lisans eğitimi veren Yüksekokullardaki anabilim dalları olarak yapılırlar. Her fakültede dekana bağlı ve fakülte idari örgütünün başında bir fakülte sekreteri, enstitü veya yüksekokullarda ise müdüre bağlı yüksekokul sekreteri bulunur.

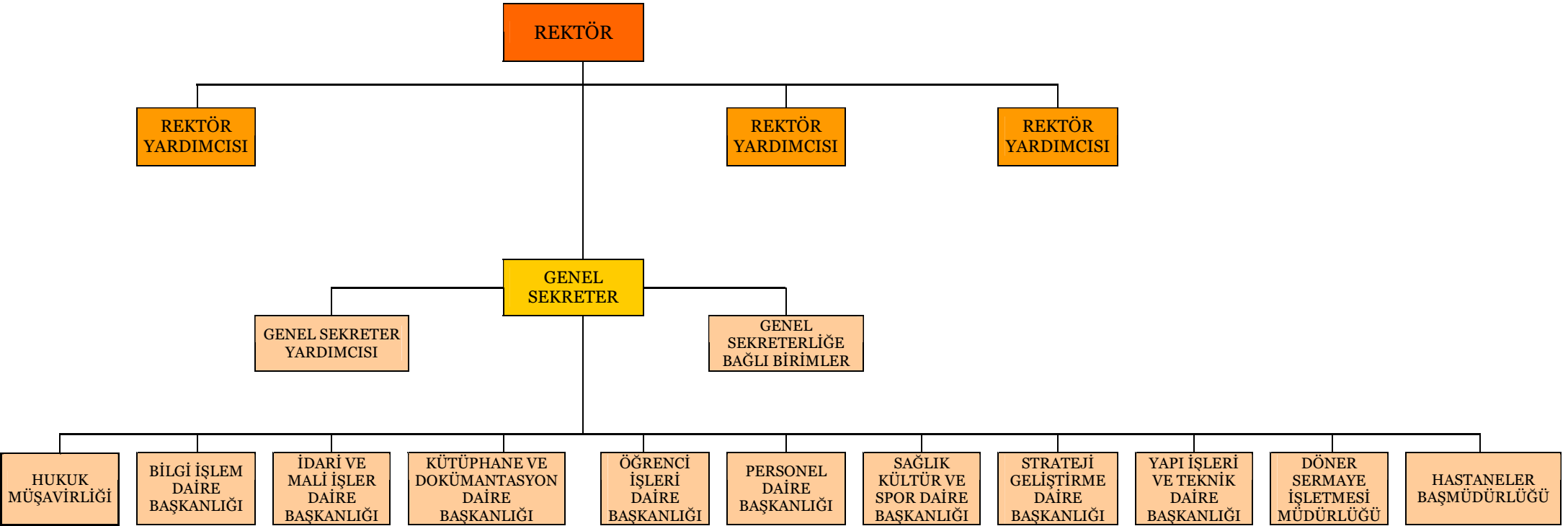
Üniversitemizin akademik organizasyon yapısı **sayfa 9**, idari yapısı ise **sayfa 10** da gösterilmiştir.

MERSİN ÜNİVERSİTESİ AKADEMİK BİRİMLER ŞEMASI

* Henüz Faal Değil



MERSİN ÜNİVERSİTESİ REKTÖRLÜĞÜ İDARİ BİRİMLER ŞEMASI



3- Bilgi ve Teknolojik Kaynaklar

3.1- Yazılımlar

Üniversitemiz bünyesindeki tüm birimlerden gelen talepler doğrultusunda, yazılım ve web geliştirme hizmetleri Bilgi İşlem Daire Başkanlığı tarafından yürütülmektedir. Anılan Başkanlık tarafından 2006 yılında 5 yeni program yazılımı gerçekleştirilmiş, önceki yıllarda yazılan 7 programda da birimlerden gelen istekler doğrultusunda yazılım güncellemesi yapılmış olup bilgileri aşağıda yer almaktadır.

Yeni Program Yazılımı:

- 1-MEÜ Portalı: Üniversitemiz dinamik web sayfası
- 2-Mediko Bilgi ve Yönetim Sistemi: Mediko Ünitesi için Hasta Kayıt, Muayene ve Laboratuvar Takip işlemlerini içeren web programı
- 3-Online Kitap Satış: İnternet üzerinden Üniversitemiz Kitap Satış Bürosundaki kitapların online tanıtımı, siparişi ve satılmasına olanak tanıyan web programı
- 4-Strateji Geliştirme DB Web Portalı: Strateji Geliştirme Daire Başkanlığı için Tanıtım, Bilgilendirme, Dokümantasyon Kayıt ve İzleme sağlayan web programı
- 5-Emekli Sandığı Programı: Emekli Sandığı tarafından istenilen bilgilerin kayıt, izlenmesi ve gönderilmesini sağlayan web programı

Yazılım Güncellemeleri:

- 1-Bütçe Hazırlık Programı
- 2-Harcama Takip Programı
- 3-Evrak Takip Programı
- 4-Güzel Sanatlar Özel Yetenek Sınav Değerlendirme Programı
- 5-MEÜ WebMail Yönetim Paneli Güncellemesi
- 6-Personel ve Kadro Takip Otomasyonu
- 7-Yayın Teşvik Değerlendirme Programı

Ayrıca, Üniversitemiz bünyesindeki öğrenci bilgilerine ihtiyaç duyulan tüm alanlarda, yazılım ve web geliştirme hizmetleri Öğrenci İşleri Daire Başkanlığı tarafından yürütülmektedir. Anılan Başkanlık tarafından 2006 yılında 6 programda ihtiyaçlar ve istekler doğrultusunda yazılım güncellemesi yapılmış olup bilgileri aşağıda yer almaktadır.

Güncelleme Yapılan Yazılımlar:

1. Öğrenci İşleri Otomasyon Programı (21 Güncelleme)
2. Öğrenci Bilgi Sistemi (12 Güncelleme)
3. Burs Veri Girişi ve Değerlendirme Sistemi (5 Güncelleme)
4. Mersin üniversitesi Harfli Not Uygulaması Programı (3 Güncelleme)
5. Özel Yetenek Sınav Değerlendirme Programı (4 Güncelleme)
6. Öğrenci Ceza Takip Programı (6 Güncelleme)

3.2- Bilgisayarlar

Masa Üstü Bilgisayar Sayısı: 2249 Adet

Taşınabilir Bilgisayar Sayısı: 57 Adet

3.3- Kütüphane Kaynakları

Abstrak Sayısı (Yaklaşık)	: 1.000.000 Adet
Toplam Dergi Sayısı	: 30.173 Adet
Toplam Kitap Sayısı	: 50.001 Adet
Abone Olunan Elektronik Veritabanı Sayısı	: 17 Adet
Tez Sayısı	: 702 Adet
Basılı Dergi Sayısı	: 350 Adet

3.4- Diğer Bilgi ve Teknolojik Kaynaklar

Cinsi	İdari Amaçlı (Adet)	Eğitim Amaçlı (Adet)	Araştırma Amaçlı (Adet)
Projeksiyon	19	101	15
Slayt makinesi	1	31	-
Tepegöz	1	63	-
Episkop	-	3	-
Barkot Okuyucu	18	2	-
Baskı makinesi	2	4	-
Fotokopi makinesi	44	25	1
Faks	45	15	-
Fotoğraf makinesi	4	23	23
Kameralar	20	12	13
Televizyonlar	54	26	-
Tarayıcılar	10	24	21
Müzik Setleri	28	61	-
Mikroskoplar	-	226	60
DVD ler	3	10	-

4- İnsan Kaynakları

4.1- Akademik Personel

	Akademik Personel			Kadroların İstihdam Şekline Göre	
	Kadroların Doluluk Oranına Göre			Tam Zamanlı	Yarı Zamanlı
	Dolu	Boş	Toplam		
Profesör	80	4	84	73	7
Doçent	139	33	172	139	-
Yrd. Doçent	281	97	378	281	-
Öğretim Görevlisi	175	35	210	175	-
Okutman	121	24	145	121	-
Araştırma Görevlisi	521	116	637	521	-
Uzman	40	17	57	40	-

4.2- Yabancı Uyruklu Akademik Personel

Yabancı Uyruklu Öğretim Elemanları		
Unvan	Geldiği Ülke	Çalıştığı Bölüm
Profesör	Azerbaycan	Matematik
Doçent	Gürcistan	Müzik
	Azerbaycan	Matematik
Yrd. Doçent	Gürcistan	Müzik
	Gürcistan	Müzik
	Almanya	Çeviri

Öğretim Görevlisi	Almanya	Çeviri
	İspanya	Heykel
	Gürcistan	Müzik
	Gürcistan	Müzik
	Gürcistan	Müzik
	Gürcistan	Müzik
	Ukrayna	Müzik
Uzman	Gürcistan	Çocuk Sağlığı ve Hastalıkları
Toplam	5 Ülke / 14 Kişi	5 Bölüm

4.3- Diğer Üniversitelerde Görevlendirilen Akademik Personel

Diğer Üniversitelerde Görevlendirilen Akademik Personel		
Unvan	Bağlı Olduğu Bölüm	Görevlendirildiği Üniversite
Araştırma Görevlisi	Beden Eğitimi ve Spor YO	Çukurova Üniversitesi
	Eğitim Fakültesi	Anadolu Üniversitesi (4 kişi)
		Ankara Üniversitesi
		Çukurova Üniversitesi
		Orta Doğu Teknik Üniversitesi (4 kişi)
	Fen Bilimleri Enstitüsü	Bogaziçi Üniversitesi
	Fen Edebiyat Fakültesi	Ankara Üniversitesi (9 kişi)
		Çukurova Üniversitesi
		Dokuz Eylül Üniversitesi (2 kişi)
		Gazi Üniversitesi
		Hacettepe Üniversitesi
	Güzel Sanatlar Fakültesi	Orta Doğu Teknik Üniversitesi (2 kişi)
		Dokuz Eylül Üniversitesi (3 kişi)
		Hacettepe Üniversitesi
	İktisadi ve İdari Bilimler Fakültesi	Marmara Üniversitesi
		Ankara Üniversitesi
		Çukurova Üniversitesi
	İletişim Fakültesi	Orta Doğu Teknik Üniversitesi (2 kişi)
		Ankara Üniversitesi
		Anadolu Üniversitesi (4 kişi)
		Dokuz Eylül Üniversitesi
	Mimarlık Fakültesi	Orta Doğu Teknik Üniversitesi (2 kişi)
		İstanbul Teknik Üniversitesi (2 kişi)
	Mühendislik Fakültesi	Orta Doğu Teknik Üniversitesi (11 kişi)
		Dokuz Eylül Üniversitesi
		İstanbul Teknik Üniversitesi
	Rektörlük	Orta Doğu Teknik Üniversitesi (13 kişi)
	Sağlık Yüksekokulu	Dokuz Eylül Üniversitesi
		Çukurova Üniversitesi
		Ege Üniversitesi
	Sosyal Bilimler Enstitüsü	Hacettepe Üniversitesi
		Ankara Üniversitesi (4 kişi)
Çukurova Üniversitesi (3 kişi)		
Dokuz Eylül Üniversitesi (3 kişi)		
Ege Üniversitesi		
Su Ürünleri Fakültesi	Hacettepe Üniversitesi	
	Orta Doğu Teknik Üniversitesi (2 kişi)	
Tarsus Teknik Eğitim Fakültesi	Orta Doğu Teknik Üniversitesi	
	Çukurova Üniversitesi	
Turizm İşletmeciliği ve Otelcilik YO	Orta Doğu Teknik Üniversitesi (2 kişi)	
	Çukurova Üniversitesi (2 kişi)	
Toplam	15 Birim	11 Üniversite / 98 Kişi

4.4- Başka Üniversitelerden Kurumda Görevlendirilen Akademik Personel

Başka Üniversitelerden Üniversitemizde Görevlendirilen Akademik Personel		
Unvan	Çalıştığı Bölüm	Geldiği Üniversite
Profesör	Tıp Fakültesi	Çukurova Üniversitesi
Doçent	İktisadi ve İdari Bilimler Fakültesi	İstanbul Üniversitesi
Yrd. Doçent	İktisadi ve İdari Bilimler Fakültesi	Ege Üniversitesi
Araştırma Görevlisi	Fen Bilimleri Enstitüsü	Gaziantep Üniversitesi
	Sağlık Bilimleri Enstitüsü	Niğde Üniversitesi
Toplam	5	5

4.5- Sözleşmeli Akademik Personel

Sözleşmeli Akademik Personel Sayısı	
Öğretim Görevlisi	3
Toplam	3

4.6- Akademik Personelin Yaş İtibariyle Dağılımı

Akademik Personelin Yaş İtibariyle Dağılımı						
	21-25 Yaş	26-30 Yaş	31-35 Yaş	36-40 Yaş	41-50 Yaş	51- Üzeri
Kişi Sayısı	73	321	270	312	252	70
Yüzde	%5,62	%24,73	%20,80	%24,04	%19,42	%5,39

4.7- İdari Personel

İdari Personel (Kadroların Doluluk Oranına Göre)				
	Dolu	Boş	Toplam	Doluluk Oranı %
Genel İdari Hizmetler	456	296	752	60,64
Sağlık Hizmetleri Sınıfı	210	67	277	75,81
Teknik Hizmetleri Sınıfı	83	56	139	59,71
Eğitim ve Öğretim Hizmetleri Sınıfı	-	2	2	0
Avukatlık Hizmetleri Sınıfı	-	3	3	0
Din Hizmetleri Sınıfı	1	1	2	50,00
Yardımcı Hizmetli	82	36	118	69,49
Toplam	832	461	1293	64,35

4.8- İdari Personelin Eğitim Durumu

İdari Personelin Eğitim Durumu					
	İlköğretim	Lise	Ön Lisans	Lisans	Y.L. ve Dokt.
Kişi Sayısı	38	278	289	213	14
Yüzde	%4,57	%33,41	%34,74	%25,60	%1,68

4.9- İdari Personelin Hizmet Süreleri

İdari Personelin Hizmet Süresi						
	1 – 3 Yıl	4 – 6 Yıl	7 – 10 Yıl	11 – 15 Yıl	16 – 20 Yıl	21 - Üzeri
Kişi Sayısı	93	138	200	221	116	64
Yüzde	%11,18	%16,59	%24,04	%26,56	%13,94	%7,69

4.10- İdari Personelin Yaş İtibariyle Dağılımı

İdari Personelin Yaş İtibariyle Dağılımı						
	21-25 Yaş	26-30 Yaş	31-35 Yaş	36-40 Yaş	41-50 Yaş	51- Üzeri
Kişi Sayısı	30	165	214	173	215	35
Yüzde	%3,61	%19,83	%25,72	%20,79	%25,84	%4,21

4.11- İşçiler

İşçiler (Çalıştıkları Pozisyonlara Göre)			
	Dolu	Boş	Toplam
Vizeli Geçici İşçiler (adam/ay)	912 /76	-	912 /76
Vizesiz işçiler (3 Aylık)	14	-	14
Toplam	90	-	90

5- Sunulan Hizmetler

5.1- Eğitim Hizmetleri

5.1.1- Öğrenci Sayıları

Öğrenci Sayıları									
Birim Adı	I. Öğretim			II. Öğretim			Toplam		Genel Toplam
	E	K	Top.	E	K	Top.	Kız	Erkek	
Fakülteler	4551	3062	7613	244	475	719	4795	3537	8332
Yüksekokullar	789	1038	1827	80	45	125	869	1083	1952
Enstitüler	386	440	826	0	0	0	386	440	826
Meslek Yüksekokulları	5022	2737	7759	1979	750	2729	7001	3487	10488
Toplam	10748	7277	18025	2303	1270	3573	13051	8547	21598

5.1.2- Yabancı Dil Hazırlık Sınıfı Öğrenci Sayıları

Yabancı Dil Eğitimi Gören Hazırlık Sınıfı Öğrenci Sayıları ve Toplam Öğrenci Sayısına Oranı								
Birim Adı	I. Öğretim			II. Öğretim			I. ve II. Öğretim Toplamı(a)	Yüzde*
	E	K	Top.	E	K	Top.	Sayı	
Fakülteler	380	382	762	9	21	30	792	%9,51
Yüksekokullar	159	79	238	36	22	58	296	%15,16

*Yabancı dil eğitimi gören öğrenci sayısının toplam öğrenci sayısına oranı (Yabancı dil eğitimi gören öğrenci sayısı/Toplam öğrenci sayısı*100)

5.1.3- Öğrenci Kontenjanları

Öğrenci Kontenjanları ve Doluluk Oranı				
Birim Adı	ÖSS Kontenjanı	ÖSS sonucu Yerleşen	Boş Kalan	Doluluk Oranı
Fakülteler	1835	1714	121	%93,41
Yüksekokullar	490	458	32	%93,47
Meslek Yüksekokulları	3650	3568	82	%97,75
Meslek Yüksekokulları (Uzk.Eğt.)	2000	669	1331	%33,45
Toplam	7975	6409	1566	%80,36

5.1.4- Yüksek Lisans ve Doktora Programları

Enstitülerdeki Öğrencilerin Yüksek Lisans (Tezli/ Tezsiz) ve Doktora Programlarına Dağılımı					
Birim Adı	Programı	Yüksek Lisans Yapan Sayısı		Doktora Yapan Sayısı	Toplam
		Tezli	Tezsiz		
Fen Bilimleri Enstitüsü	14	145	124	53	322
Sağlık Bilimleri Enstitüsü	15	109	0	32	141
Sosyal Bilimler Enstitüsü	29	238	103	22	363
Toplam	58	492	227	107	826

5.1.5- Yabancı Uyraklı Öğrenciler

Yabancı Uyraklı Öğrencilerin Sayısı ve Bölümleri			
	Bölümü		
	Kadın	Erkek	Toplam
Fakülteler	10	21	31
Yüksekokullar	1	2	3
Enstitüler	0	0	0
Meslek Yüksekokulları	0	0	0
Toplam	11	23	34

5.2- Sağlık Hizmetleri

	YATAK SAYISI	HASTA SAYISI	TETKİK SAYISI
ACİL SERVİS HİZMETLERİ	20	19.469	
YOĞUN BAKIM	45	400	
KLİNİK	279	19.231	
AMELİYAT SAYISI		9.099	
POLİKLİNİK HASTA SAYISI		255.500	
LABORATUVAR HİZMETLERİ			1.937.606
RADYOLOJİ ÜNİTESİ HİZMETLERİ			108.888

5.3-İdari ve Diğer Hizmetler

1992 yılında kurulan ve eğitim-öğretim-araştırma-uygulama faaliyetlerini nicelik ve nitelik olarak sürekli geliştirerek akademik anlamda her alanda “toplam kaliteyi” yakalamayı amaçlayan Mersin Üniversitesi çalışmalarını büyük bir hızla sürdürürken, “Üniversite-Sanayi” ve “Üniversite-Kent” işbirliği çerçevesinde gelişen projeleri de uygulamaya geçirmektedir. Üniversitemiz kuruluş gerekçesine uygun olarak, bölge ve ülke kalkınmasına katkıda bulunmak amacıyla;

Bilimsel araştırma, geliştirme ve uygulama projelerine rehber olma; bilimsel araştırma ve uygulama projelerinin gerçekleştirilmesi yönünde disiplinler arası koordinasyonu sağlama; sosyo-kültürel ve ekonomik alanda ülke ve bölge kalkınmasına katkıda bulunma; fiziki çevre ile tüm canlıların etkileşimlerini ve ortaya çıkan sorunları bilimsel olarak belirleme; araştırmalar yaparak ortaya çıkan sorunları bilimsel yöntemlerle çözebilmeyi kolaylaştıran politikalar oluşturma; doğal, tarihi ve kültürel zenginliklerin korunması yönünde işbirliği yapma; kadınlarla ilgili hukuksal, sosyolojik, ekonomik, kültürel, sağlık vb. konularda araştırma yapmak ve bu alanda yaşanan problemlere uygun çözüm önerileri hazırlama vb. konularda ülke ve bölge insanına katkılarda bulunmuş ve bulunmaya da devam edecektir.

Üniversitemizin Kent ve Bölgeye Katkıları;

Sürekli Eğitim

Eğitim Fakültesince İl Milli Eğitim Müdürlüğü bünyesindeki resmi ve özel ilk ve ortaöğretim okullarına, özel dershanelere, resmi kurumlara, yerel yönetimlere, sanayi kuruluşlarına, gönüllü kuruluşlara çeşitli konularda hizmet içi eğitim seminerleri, konferanslar, paneller vb. verilmektedir.

Halka Açık Dersler Programı

“Halka Açık Dersler” programı, okur-yazar olan her yaş ve eğitim düzeyindeki vatandaşlarımızın katılımına açıktır. Programa katılım ücretsiz olmakta ve katılanlara sunulan derslerden istedikleri sayıda alabilmeleri imkanı sağlanmaktadır.

Bölge Basını ile İletişim

Kamuoyu ile daha etkin iletişim kurabilmek amacıyla her türlü platform değerlendirilmektedir. Bu amaçla bölgenin en büyük yerel basın kuruluşlarının yayın akışında belli zaman dilimleri üniversiteye ayrılmış ve yapılan programlarla kent halkı üniversitesi hakkında ayrıntılı ve güncel bilgilere erişmeleri sağlanmıştır. Basınla yürütülen işbirliğinin yanı sıra, kentin muhtelif yerlerine özel dekorasyonlu

ilan panoları yerleştirilmiş ve bu panolar vasıtasıyla kent halkına üniversitede gerçekleştirilen etkinliklere ilişkin güncel veriler aktarılmaktadır.

Toplumsal Kültüre Katkı

Ülkenin önde gelen bilim adamları, siyasetçileri, sanatçıları ve gazetecilerinin sık sık kente gelmeleri ve konferans vermeleri sağlanmış ve bu konferansları tüm halkın izleyebilmesine imkan tanınmıştır. Böylece kamuoyunda önemli kanaat önderleri olan bu kişilerin uzmanlık ve bilgi birikimlerinin, bölge halkına ve öğrencilere aktarılması sağlanmış ve toplum bilincinin oluşmasına katkı yapılmıştır.

Ayrıca Kadın Sorunlarını Araştırma Merkezi, Akdeniz Kent Araştırmaları Merkezi gibi merkezlerimizin daha aktif sosyal çalışmalar yürütebilmesi için gereken imkanlar yaratılmıştır. Halk eğitimine verilen önem doğrultusunda Sürekli Eğitim Merkezi adıyla ayrı bir merkez kurulmuştur. Ayrıca Eğitim Fakültesi bünyesinde bulunan anaokulu gibi çalışmalar yoluyla da topluma hizmet için tüm imkanlar seferber edilmektedir.

Sanata Katkı

Üretmek ve üretilenleri topluma yaymak amacıyla hareket eden Mersin Üniversitesi, gerek eğitim-öğretim çalışmaları kapsamında gerekse sosyal ve kültürel çalışmalar kapsamında sanata ve sanatçıya son derece yakın durmaktadır. Sanatın geniş kitlelere iletilmesi amacıyla her türlü desteği vermeyi amaçlayan Mersin Üniversitesi, bu doğrultuda Mersin Oda Orkestrası'nı kurumsallaştırarak kendisine bağlı bir birim haline getirmiştir. 2001 yılından itibaren çalışmalarını Mersin Üniversitesi Oda Orkestrası olarak yürüten orkestra, verdiği konserlerle evrensel müziği Mersinlilere taşımaya devam etmektedir.

Mersin Üniversitesi Tıp Fakültesi Araştırma ve Uygulama Merkezi (Hastanesi)

Tıp Fakültesi'nin faaliyete geçmesinin ardından 15 Mart 1999 tarihinde hizmete açılan Mersin Üniversitesi Tıp Fakültesi Araştırma ve Uygulama Merkezi (Hastanesi), kent halkı ile en çok iç içe olan akademik birim konumundadır.

Teknolojinin ve bilimin en son gelişmeleri ışığında ve modern hastane gerekleri göz önünde tutularak yapılandırılan Hastanemizde, sıcak-soğuk merkezi iklimizasyon sistemi, hasta odalarında merkezi oksijen ve vakum sistemi ile bunlara ek olarak gerekli yerlerde basınçlı hava sistemleri bulunmaktadır. Hastanemizin iç donanımının yanı sıra tıbbi donanımı da en son teknolojik gelişmeler göz önünde bulundurularak hazırlanmıştır. Bilgisayar otomasyon sistemi ile tüm polikliniklerde hizmet veren hastanemizde, her türlü ileri tetkik ve tedavi başarıyla yürütülmektedir. Üniversitenin hizmet üretiminin en etkin vitrini olan Hastanemiz, pek çok bakımdan kentteki acil ihtiyaçlara cevap vermektedir. Tıp Fakültesi Araştırma ve Uygulama Merkezi bünyesinde "Mehmet Tuncer Özsvran Acil Servisi" ve "Mersin Ticaret ve Sanayi Odası Kadın Doğum, Çocuk Hastalıkları ve Çocuk Cerrahisi Klinikleri" gibi ünitelerin birbiri ardına hizmete açılmasıyla Hastanemizin Mersin halkına verdiği sağlık hizmetlerinin kapsamı daha da genişletilmiştir.

Bölge halkına kaliteli ve modern sağlık hizmeti verilmesini amaçlayan Mersin Üniversitesi Tıp Fakültesi Araştırma ve Uygulama Merkezi, bölge dışına giden sağlık harcamalarının da önüne geçmiştir. 26 dalda poliklinik hizmeti veren ve tam

teşekküllü 386 yatak kapasitesine sahip olan hastanemizde, açık kalp ameliyatları ve böbrek nakli ameliyatları dahil her türlü cerrahi operasyon başarıyla gerçekleştirilmektedir.

Çiftlikköy Merkez Yerleşkesi'nde yer alacak olan ve hizmete açılması için çalışmaları sürdürülen Araştırma ve Uygulama Hastanesi'nin temeli, 8 Kasım 2000 tarihinde atılmıştır. Kısa süre içerisinde hizmete sokulması hedeflenen 400 yataklı hastanede, 16 ameliyathane ve 3 yoğun bakım ünitesi yer alacaktır.

Mersin Üniversitesi Radyosu

Mersin Üniversitesi Radyosu 27 Ekim 2005 tarihinde yayın hayatına başlamıştır. 4756 sayılı Kanun ile değişik 3984 sayılı Kanununun 24 üncü maddesi ile Radyo Televizyon Bölümü bulunan İletişim Fakültelerine bağlı olarak yerel bazda frekanslar ve kanalların ücretsiz tahsisi gereğince havadan FM 102,8 MHz frekansından yayın yapmaktadır. Havadan yapılan yayınlara ek olarak 23 Kasım 2005 tarihinden itibaren de Üniversitemiz web sayfasına bağlı biçimde internet ortamında yayınlarını sürdürmektedir. Kamu yayıncılığı ilkelerinden hareket eden Mersin Üniversitesi Radyosu'nun yayın akışı içeriği, öğrenciler ve Üniversitemiz öğretim elemanları tarafından hazırlanan eğitim, kültür, bilim, sanat, aktüalite programları, ana haber bülteni, Üniversite ve kent haberleri gibi farklı söz içerikli yayınlarının yanı sıra yerli ve yabancı müzik yayınlarından oluşmaktadır.

Teknopark

Mersin Üniversitesi, firmaların bölgede teknoloji üretmeleri ve araştırma-geliştirme çalışmaları yapabilmelerine olanak sağlayacak olan Teknopark projesini de kendi bünyesinde oluşturmak üzere çalışmalar sürdürmektedir.

Bu çalışmaların somut örneği Mersin Üniversitesi, Küçük ve Orta Ölçekli Sanayi Geliştirme ve Destekleme İdaresi Başkanlığı (KOSGEB) ve Mersin Ticaret ve Sanayi Odası (MTSO) arasında imzalanan Teknoloji Geliştirme Destekleri İşbirliği Protokolüdür. İmzalanan bu protokol ile Mersin İlinde ileri teknolojiye yönelik, Araştırma - Geliştirme (Ar-Ge) sonuçlarının ekonomik değere dönüştürülebilmesi ve teknoloji yeteneklerinin geliştirilmesi sağlanacaktır.

Yerel Yönetimlerle İşbirliği

Bölgedeki yerel yönetimlerle etkin bir işbirliği ve dayanışma ortamı sağlanmış, uygulanan projelere teknik danışmanlık ve planlama desteği verilmiştir. Bu yolla kamu hizmetinde önemli bir unsur olan yerel yönetim kuruluşlarının bölgenin fiziki ve sosyal gelişmesine yaptıkları katkıların arttırılması sağlanmıştır.

Çevre Bilincine Katkı

Orman Bakanlığı Doğu Akdeniz Bölge Müdürlüğü ile bir işbirliği protokolü imzalanmış ve bu protokol çerçevesinde üniversite yerleşke alanlarında hatıra ormanları kurulmasına imkan sağlanmıştır. Bu yolla hem genç bir üniversite olan Mersin Üniversitesi'nin yerleşke alanlarının daha çabuk ve sağlıklı yeşillendirilmesi sağlanmış, hem de genç nesillere ağaç sevgisi ve çevre bilinci kazandırılması amaçlanmıştır.

Sosyo-Ekonomik Katkılar

Kurulduğu günden beri başta kent halkı olmak üzere, sivil toplum örgütleri, meslek kuruluşları, resmi ve özel kurumların büyük desteğini alan Mersin Üniversitesi, içinden çıktığı topluma sosyal, kültürel ve ekonomik anlamda gelişme yolunu açma görevini başarıyla yürütmektedir.

Mersin Üniversitesi, hem bulunduğu kente, hem de tüm bölgeye sosyal, kültürel ve ekonomik anlamda önemli katkılar sağlamıştır. Hemen hemen tüm ilçelere yayılan akademik birimleriyle bir 'Bölge Üniversitesi' kimliğine kavuşan Mersin Üniversitesi, sosyal ve ekonomik kalkınmanın önemli yapı taşlarından birisi durumuna gelmiştir. Mersin Üniversitesi, eğitim-öğretim faaliyetleri sonucunda yüksek mesleki vasıflara sahip ve ülkesine yararlı olma amacını taşıyan nesiller yetiştirdiği kadar, araştırma-uygulama faaliyetleri sayesinde halka ve toplumsal kurumlara kaliteli hizmet de sunmaktadır. "Üniversite-Sanayi" işbirliğini geliştirmek için önemli adımlar atan ve kentteki kuruluşlar ile meslek örgütlerinden çok olumlu tepkiler alan Mersin Üniversitesi, her alanda işbirliği çalışmalarını ve danışmanlık faaliyetlerini başarıyla yürütmektedir.

Mersin Üniversitesi, tüm ile yayılan yaklaşık 22.000 öğrencisi, 1300'ün üzerinde akademisyeni ve yaklaşık 850 idari personeli ile de bölgeye her yıl önemli oranda ekonomik girdi sağlamaktadır. Ayrıca Mersin Üniversitesi'nin varlığı, bölgede her geçen yıl yeni iş alanları açılmasını sağlamış ve bölgeye istihdam desteği sağlamıştır. Yurt ve konutlara olan talep artışı sayesinde, bu alanda da önemli bir ekonomik canlanma yakalanmıştır.

6- Yönetim ve İç Kontrol Sistemi

- Gelir, gider, varlık ve yükümlülüklerinin etkili, ekonomik ve verimli bir şekilde yönetilmesi,
- Kanunlara ve düzenlemelere uygun olarak faaliyet gösterilmesi,
- Her türlü mali karar ve işlemlerde usulsüzlük ve yolsuzluğun önlenmesi,
- Karar oluşturmak ve izlemek için düzenli, zamanında ve güvenilir rapor ve bilgi edinilmesi,
- Varlıkların kötüye kullanılması ve israfını önlemek ve kayıplara karşı korunmasını, sağlamak amacı ile; Üniversitemiz harcama Birimleri ve Strateji Geliştirme Daire Başkanlığı tarafından 2006 yılında yürütülen ön mali kontrol için aşağıdaki düzenlemeler yapılmıştır.

5436 sayılı Kamu Mali Yönetimi ve Kontrol Kanunu ile Bazı Kanun ve Kanun Hükmünde Kararnamelerde Değişiklik Yapılması Hakkında kanunun 15 inci maddesi, 5018 sayılı Kamu Mali Yönetim ve Kontrol Kanununun 58 inci ve 60 inci maddesi ile 31.12.2005 tarihli ve 26040 sayılı 3 üncü Mükerrer Resmi Gazetede yayımlanan İç Kontrol ve Ön Mali Kontrole İlişkin Usul ve Esaslara göre hazırlanan ve Üniversitemiz Yönetim Kurulunun 11.05.2006 tarihli toplantısında alınan 2006/97 no'lu kararı ile kabul edilen "**Mersin Üniversitesi Ön Mali Kontrol İşlemlerine İlişkin Usul ve Esaslar**" belirlenmiş, "**Mersin Üniversitesi Süreç Akım Şeması**" 02.06.2006 tarih ve 165-6324 sayılı Rektörlük onayı ile yürürlüğe girmiştir. Harcama birimlerindeki gider işlemlerine ilişkin süreçler belirlenmiş olup, **süreç kontrolünde, her bir işlem daha önceki işlemlerin kontrolünü**

İçercek şekilde tasarlanarak uygulanması sağlanmıştır. Buna göre, malî işlemlerin yürütülmesinde görev alanlar, yapacakları işlemde önceki işlemleri de kontrol etmektedirler.

2006 yılında yapılacak ön mali kontrol işlemlerine ilişkin esaslar ve parasal sınırlar 02.06.2006 tarih ve 164-6263 sayılı Rektörlük Oluru ile belirlenmiştir.

Rektörlük oluru gereği, Strateji Geliştirme Daire Başkanlığınca, su ve elektrik alımları ile haberleşme giderleri ve tarifeye bağlı ödemelerin dışındaki mal ve hizmet alımlarında KDV hariç 100.000,00 YTL'yi, yapım işlerinde 250.000,00 YTL'yi aşan giderlerde, her türlü taahhüt ve sözleşme tasarılarının taahhüde girilmeden (sözleşme imzalanmadan önce) ön mali kontrolü yapılmakta olup; bu tutarların altında kalanlar ise uygunluk denetimine tabi tutulmuştur.

Strateji Geliştirme Daire Başkanlığınca Ön mali Kontrole Tabi Mali Karar ve İşlemler Aşağıda Belirtilmiştir:

- 1- Taahhüt evrakı ve sözleşme tasarıları,
- 2- Ödenek aktarma işlemleri,
- 3- Kadro dağılım cetvelleri,
- 4- Geçici işçi pozisyonları,
- 5- Yan ödeme cetvelleri,
- 6- Sözleşmeli personel sayı ve sözleşmeleri.

Gelir, gider, varlık ve yükümlülüklerle ilişkin mali karar ve işlemler, harcama birimleri ve mali hizmetler birimi tarafından idarenin bütçesi, bütçe tertibi, kullanılabilir ödenek tutarı, ayrıntılı harcama veya finansman programları, merkezi yönetim bütçe kanunu ve diğer mali mevzuat hükümlerine uygunluk yönlerinden kontrol edilmekte, Harcama birimlerimizce mali karar ve işlemler; kaynakların etkili, ekonomik ve verimli bir şekilde kullanılması açısından değerlendirilmektedir.

II- AMAÇ ve HEDEFLER

A. İdarenin Amaç ve Hedefleri

STRATEJİK AMAÇ 1

Eğitim ve Öğretim Niteliği ve Alt Yapısının Geliştirilmesi.

Eğitim-öğretim süreç ve metotlarının belirlenmesi, eğitim-öğretim kadrolarının, araç ve gereçlerin sağlanması, uygun fiziksel mekânların geliştirilmesi ile çağdaş bir eğitim-öğretim gerçekleştirilebilir.

Üniversitemizin söylemi olan, 'bilimin ve çağdaşlığın ışığında bir dünya üniversitesi' olabilmek için, eğitim öğretim altyapısını geliştirerek niteliğinin artırılması gereğine inanan Mersin üniversitesi bütün kaynaklarını çağdaş eğitim-öğretim gereklerine uygun olarak seferber etmeyi amaç edinmiştir.

Stratejik Hedef 1

Önlisans, lisans ve lisansüstü programları ve ders içerikleri bilimsel gelişmeler ışığında güncelleştirerek ders tanımları **2012 yılı sonuna kadar** uluslararası standartlara uygun hale getirilecektir.

Stratejik Hedef 2

Üniversitemizde eğitim-öğretim faaliyeti olan her anabilim dalı, doktora programı açabilecek düzeye ulaştırılacak, öğretim elemanı yetiştirme programlarına dahil olunarak nitelikli öğretim elemanı yetiştirme çabaları **2012 yılı sonuna kadar** arttırılacaktır.

Stratejik Hedef 3

Eğitim-öğretimle ilgili altyapıyı ve donanımı güçlendirmek için derslik sayıları ve kapasiteleri **2012 yılına kadar %40 arttırılacaktır.**

Stratejik Hedef 4

Eğitim ve öğretimle ilgili öğrenci uygulama alanlarını güçlendirmek için mevcut sayı ve kapasiteler **2012 yılına kadar %40 arttırılacaktır.**

Stratejik Hedef 5

Öğrenci uygulama alanları ve dersliklerin en az %80'i 2012 yılı sonuna kadar çağdaş eğitimin gerektirdiği standartlara kavuşturulacaktır.

Stratejik Hedef 6

Sağlık alanında eğitim-öğretim veren akademik birimlerimizdeki öğrenci uygulama alanları durumundaki Sağlık Araştırma ve Uygulama Merkezi'nin (Hastanesi) halen inşaatı devam eden Merkez yerleşkedeki binaları tam donanımlı olarak **2010 yılı sonuna kadar** hizmete açılacaktır.

Stratejik Hedef 7

Üniversite Merkez Kütüphanesini; eğitim-öğretim-araştırmaya yönelik olarak güçlendirmek amacıyla, projesi yapılmış 7.000 m² toplam kapalı alanı olacak şekilde,

içerisinde 100.000 kitap bulunan ve çeşitli veri tabanına abone olan bir yapının **2012 yılına kadar** tamamlanacaktır.

Stratejik Hedef 8

Günümüz bilim dünyası ile rekabet edebilecek donanımına sahip merkez laboratuvarı kurularak profesyonel anlamda işletilmesi sağlanacak, tüm araştırmacıların ve sanayinin hizmetine **2009 yılı sonuna kadar** sunulacaktır.

Stratejik Hedef 9

Öğretim üyesi sayısının 540'a, öğretim üye yardımcısı sayısının 900'e ve idari personel sayısının 950'ye ulaşacağı varsayımı üzerinden; öğretim üyesi ofis alanın 8.640 m²'ye, öğretim üye yardımcısı ofis alanının 7.200 m²'ye ve idari personel ofis alanın 7.600 m²'ye olmak üzere **2012 yılı sonuna kadar** toplam 23.440 m² ofis alanına ulaştırılacaktır.

Stratejik Hedef 10

Çeşitli platformlarda düzenlenen etkinliklere katılmak suretiyle Üniversitemizin tanıtımının yapılması ve Üniversitemizi tercih eden öğrencilerin niteliğinin artırılması sağlanacaktır.

STRATEJİK AMAÇ 2

Üniversitemiz Gelirlerinin Arttırılması, Çeşitlendirilmesi ve Kaynak Kullanım Etkinliğinin Sağlanması.

Üniversitemizin öğrenci sayısı açısından devlet üniversiteleri arasında 25 inci sırada olmasına rağmen öğrenci başına ödenek sıralamasında 35 inci sırada olduğu; Üniversitemizin yatırım sürecinin halen devam ettiği de göz önüne alınırsa gelir kaynaklarının yetersiz olduğu açıktır. Bu kaynakların çeşitlendirilerek arttırılması ve kaynak kullanımında etkinliğin sağlanması şamsaldır.

Stratejik Hedef 1

Üniversite Bütçesine genel bütçeden sağlanacak katkının arttırılabilmesi amacıyla ilgili kuruluşlar nezdinde temasların yoğunlaştırılarak; Üniversitemiz Bütçesine Genel Bütçeden sağlanan katkıya her yıl en az %15 oranında artış sağlanması için gerekli çalışmalar yapılacaktır.

Stratejik Hedef 2

İkinci öğretimde mevcut öğrenci sayısının **2012 yılı sonuna kadar** arttırılarak toplam öğrenci sayısının %30'una çıkarılması sağlanacaktır.

Stratejik Hedef 3

Yılda 2.000 öğrenci kapasitesi olan uzaktan eğitim programının yaygınlaştırılması ve kontenjanın **2012 yılının sonuna kadar** tamamen kullanılmasının sağlanması konusunda tanıtım çalışmaları yapılacaktır.

Stratejik Hedef 4

Özel statülü ve yabancı uyruklu öğrenci sayısının arttırılması için tanıtım faaliyetleri yapılacaktır.

Stratejik Hedef 5

Döner Sermaye çerçevesinde gerekli akreditasyon/sertifikasyon belgelerinin alınarak, ileri teknolojinin kullanıldığı test ve analiz yapan laboratuvarların kurularak döner sermaye gelirlerinde her yıl %10 oranında artış sağlanacaktır.

Stratejik Hedef 6

Öğretim elemanlarınca kamu ve özel sektör kuruluşlarına verilen hizmet içi eğitim ve danışmanlık hizmetleri, birimlerce gerçekleştirilen proje üretimi ve sertifika programlarının çeşitlendirilerek çoğaltılması sağlanacaktır.

Stratejik Hedef 7

Yap-işlet-devret modeliyle yapılan ve 2008-2012 plan döneminde üniversiteye devredilecek alanlardaki işletmelerden, kiralama ve kurulacak işletmeler yoluyla gelir elde edilmesi yoluna gidilecektir.

Stratejik Hedef 8

Üniversitemizde mevcut kreş, spor tesisleri ve sosyal tesislerinin sayısı ile etkinliği ve hizmet kalitesi arttırılarak, belirlenmiş zamanlarda bölge halkının kullanımına açılarak daha fazla gelir elde edilecektir.

Stratejik Hedef 9

Üniversiteye destek sağlayan vakıf, dernek ve diğer sivil toplum kuruluşlarından sağlanan kaynakların artırılması sağlanacaktır.

Stratejik Hedef 10

Üniversite dışı kaynaklardan alınan toplam araştırma projesi bütçesi **2012 yılına kadar** en az iki katına çıkarılacaktır. Bu nedenle yurtiçi (DPT, TÜBİTAK, kamu ve özel kurumlar vb.) ve özellikle yurtdışı araştırma fonlarından kaynak sağlanacaktır.

STRATEJİK AMAC 3**Üniversitemiz Yerleşkelerinin Fiziki Altyapılarının Geliştirilmesi ve Etkin Kullanımının Sağlanması.**

Çağdaş eğitim-öğretimin sürdürülebilmesi için uygun fiziki alt yapının sağlanması ve etkin kullanımının sürdürülmesi gereklidir.

Stratejik Hedef 1

Yerleşkeler ve diğer birimlerin yollarının ve kaldırımlarının yapılması, yağmur suyu drenajı, aydınlatma, trafik işaretleri, bisiklet yolları ve park yerlerinin yapılması, otopark alanlarının genişletilmesi ve bedensel engellilerin kullanımına elverişli hale getirilmesi **2012 yılı sonuna kadar** tamamlanacaktır.

Stratejik Hedef 2

Teknik bakım ve onarım atölyelerinin yapılması, Üniversitemizin enerji ihtiyacının alternatif enerji kaynaklarından karşılanması için gereken planlama **2012 yılı sonuna kadar** yapılacaktır.

Stratejik Hedef 3

Üniversiteye ait tüm birimlerin internet altyapısı ile birbirine bağlanması, kablosuz internet kullanım olanağının üniversitenin tüm birimlerinde oluşturularak verimli bir biçimde çalışması **2012 yılı sonuna kadar** sağlanacaktır.

Stratejik Hedef 4

Üniversitemiz tüm birimlerine ait girişlerde elektronik tanıtım kartlı geçiş sistemi, sabit detektör sistemi ve kameralı sistemin kurularak fiziki ve teknik önlemlerle güvenlik altyapısı **2012 yılı sonuna kadar** tamamlanacaktır.

Stratejik Hedef 5

Öğrenci sayısının 25.000'e ulaşacağı varsayımı üzerinden, öğrenci başına 3.8 m² olan spor ve rekreasyon alanlarının 6 m²'ye çıkarılması için 55.000 m² ek spor ve rekreasyon alanının %50'si, öğrenci başına 0.29 m² olan yemekhane alanının 0.30 m²'ye çıkarılması için 3.500 m² ek yemekhane alanı ve 2.500 m² toplam kantin alanı **2012 yılı sonuna kadar** tamamlanacaktır.

Stratejik Hedef 6

Programları açık ancak binası olmayan birimlerin fiziki yapıya kavuşma oranı **2012 yılı sonuna kadar** %50 arttırılacaktır.

STRATEJİK AMAÇ 4

Ulusal ve Uluslararası Eğitim, Araştırma ve Diğer Kuruluşlar ile İşbirliğinin Arttırılması.

Stratejik Hedef 1

Ulusal, uluslararası ve diğer araştırma ve eğitim kuruluşlarının ziyaret edilmesi, öğrenci değişimlerinin yapılması, karşılıklı çalışma ve toplantıların düzenlenmesi, ortak projelerin üretilmesi teşvik edilecektir.

Stratejik Hedef 2

Ön lisans, lisans ve yüksek lisans/doktora ders programları sanayi sektörü temsilcileri ile birlikte ihtiyaçlar ölçüsünde güncellenecek, sektör temsilcilerinin eğitim öğretim içine davet edilmesi ve özellikle Meslek Yüksekokullarının sektörle işbirliğinin arttırılması sağlanacaktır.

Stratejik Hedef 3

Bölgelerin ve firmaların birbirlerini daha iyi tanıyacağı "Proje Pazarları" periyodik olarak düzenlenecektir.

Stratejik Hedef 4

Tanıtım, iş birliği ve iletişime yönelik tüm işlevlerin yerine getirilmesi amacıyla üniversite birimlerinin geçmişte ve halen ilişkide oldukları ve/veya işbirliği yaptıkları kuruluşlara ait bilgiler web tabanlı bir veritabanında toplanacaktır.

Stratejik Hedef 5

Ulusal ve uluslararası eğitim, araştırma/destek kuruluşları ile iletişim ve işbirliği arttırılarak akreditasyona yönelik faaliyetlerde bulunulacaktır.

Stratejik Hedef 6

Yükseköğretim sektöründe uluslararası kuruluşlara (EUA, EAIE, SEFI gibi) üye olunması, AB değişim programları başta olmak üzere öğretim elemanı değişim programlarına katılması teşvik edilecektir.

Stratejik Hedef 7

Diğer üniversitelerle ortak sosyal, sportif, kültürel etkinliklerin düzenlenmesi ile ilgili destek(ler) arttırılacaktır.

Stratejik Hedef 8

Üniversitemiz mezun öğrencileri ile ilgili sektörleri düzenli aralıklarla bir araya getirmek için çeşitli platformlar oluşturulacaktır.

STRATEJİK AMAÇ 5

İnsan Kaynaklarının Nicelik ve Nitelik Olarak Etkinliğini ve Çalışanların Kurum İçi Memnuniyetini Yükselterek Motivasyonlarını Arttırmak.

Kurum mensupları dışarıda kendi aidiyetlerini kurumları ile ifade ederler. Bilindiği gibi stratejik planlama sürecinde, başta misyon ve vizyon olmak üzere, tüm stratejik politikalar ve programlar bütün kurum mensuplarınca paylaşılmak zorundadır.

Stratejik Hedef 1

Personelin bilgi teknolojisi kullanım becerilerinin geliştirilmesine yönelik olarak yılda 1 kez hizmet içi eğitim programları düzenlenecektir.

Stratejik Hedef 2

Öğretim elemanlarının eğitim ve öğretim becerilerini destekleyici hizmet içi eğitim programları düzenlenecektir.

Stratejik Hedef 3

Öğretim elemanlarının ulusal ve uluslararası toplantılara, yurtiçi ve yurtdışı eğitim ve araştırma programlarına katılımlarının desteklenerek motivasyonlarının arttırılması için gerekli çalışmalar yapılacaktır.

Stratejik Hedef 4

İdari personelin kariyer olanaklarının geliştirilmesi, görevde yükselme sınavları gibi idari personelin motivasyonunun arttırılmasına yönelik çalışmalar yapılacaktır.

Stratejik Hedef 5

Döner sermaye ve/veya II. öğretim gelirlerinden, çalışan personelin tamamının **2012 yılı sonuna kadar** yararlanmasının sağlanması suretiyle personel memnuniyeti arttırılacaktır.

Stratejik Hedef 6

Mersin Üniversitesi personelinin kurum kimliğinden memnuniyet yüzdesi her yıl anketlerle belirlenecektir.

Stratejik Hedef 7

Rektörlük birimleri ve akademik birimlerdeki tüm farklı idari görevler için iş analizleri ve ölçümleri yapılması, bu ölçümlere göre oluşturulan görev tanımları ve iş

gerekleri doğrultusunda ihtiyaç duyulan idari norm kadro sayılarının belirlenmesi gibi çalışmalar yapılacaktır.

STRATEJİK AMAÇ 6

Mezunlarımızın ve Öğrencilerimizin Kurum Aidiyet Duygusunun Geliştirilmesi.

Stratejik Hedef 1

Üniversite genelinde her türlü öğrenci dilek ve şikâyetlerinin düzenli ve sürekli olarak toplandığı ve değerlendirildiği bir sistem geliştirilecektir.

Stratejik Hedef 2

Öğrencilerin, mezunların, akademik ve idari personelin birlikte katılımını sağlayacak sosyal, kültürel ve sportif etkinliklerin düzenlenmesi, bu tür etkinliklerin özendirilmesi ve desteklenmesi için gerekli düzenlemeler yapılacaktır.

Stratejik Hedef 3

Öğrencilerin geleceğe yönelik kariyerleri konusunda onlara rehberlik edecek, staj yapma vb. konularında yardımcı olmak üzere çeşitli seminer, panel ve konferanslar düzenlenecektir.

Stratejik Hedef 4

Mezunlarımıza ait tüm bilgilerin yer alacağı bir veri tabanı oluşturulması ve bu veri tabanına tüm mezunların erişiminin sağlanması **2010 yılı sonuna kadar** tamamlanacaktır.

Stratejik Hedef 5

Öğrenci topluluklarının faaliyetlerinin desteklenmesi ve fiziksel çalışma ortamlarının iyileştirilmesi için gerekli çalışmalar yapılacaktır.

Stratejik Hedef 6

Öğrenci Konseyi'nin daha etkin çalışabilmesi için, gereken mekân ve sekreteryaya oluşturulacak; öğrencilerin Üniversitemiz birimlerinin karar alma sürecine daha etkin katılımları sağlanacaktır.

Stratejik Hedef 7

Öğrencilere sunulan eğitim-öğretim ve sosyal hizmetlerin iyileştirilmesi ve memnuniyet düzeyinin **2012 yılı sonuna kadar** en az %70 oranına ulaşması sağlanacaktır.

STRATEJİK AMAÇ 7

Ülkemizin ve Dünyanın Değişen Şartlarını Dikkate Alarak, Araştırma Kalitesini Arttırmak Suretiyle, Bölgesel, Ulusal ve Uluslararası Sorunların Çözümüne Bilgi ve Teknolojik Katkı Sağlamak.

Stratejik Hedef 1

Bölgenin sağlık, sosyal, çevre ve ekonomik sorunlarının çözümüne ve taleplerinin karşılanmasına yönelik bilimsel projeler üretilecektir.

Stratejik Hedef 2

Üniversite-sanayi işbirliği ile oluşturulacak projeler teşvik edilecek, elde edilen bilginin uygulamaya geçirilerek ekonomiye kazandırılması sağlanacaktır.

Stratejik Hedef 3

Kalkınma planlarında yer alan hedeflere çözüm getirecek projelerin üretilmesi öncelikle teşvik edilecektir.

Stratejik Hedef 4

Disiplinler arası projelere daha fazla kaynak ayrılacaktır.

Stratejik Hedef 5

Üniversitemizde araştırma potansiyelinin arttırılabilmesi için, Üniversite dışı kaynaklardan elde edilen araştırma projesi finansmanın **her yıl %10** düzeyinde arttırılması için gerekli çalışmalar yapılacaktır.

Stratejik Hedef 6

Yapılan bilimsel çalışmaların teknolojik uygulanabilirliğinin göstergesi alınacak patent sayısıdır. Bu bağlamda, Üniversitemiz öğretim elemanlarının bilimsel çalışmalar sonucunda ürettikleri bilgi ve ürünün korunması için Üniversitemiz bünyesinde bir patent ofisinin **2008 yılı sonuna kadar** oluşturulması sağlanacak ve Üniversitemizde yapılan çalışmaların özgün ve uygulanabilir sonuçlar elde etmesi amacıyla **2008 yılından itibaren her yıl 5 adet patent** başvurusu desteklenecektir.

Stratejik Hedef 7

Çevre bilincini geliştirmeye yönelik yılda en az bir kez proje yarışması düzenlenecektir.

Stratejik Hedef 8

Proje oluşturma süreçleri ve bilimsel etik konularında hizmet içi eğitim, seminer, panel ve konferanslar düzenlenecektir.

Stratejik Hedef 9

Mersin Üniversitesi adresli bilimsel yayın sayısının arttırılması için başta özendirme olmak üzere gerekli çalışmalar yapılacaktır.

B. Temel Politikalar ve Öncelikler

Türkiye'nin Yükseköğretim Stratejisi Taslak Raporunda; günümüzde, yükseköğretim kurumlarında tüm düzeyler için önem taşıyan başlıca ilkeler **Akademik Özgürlük ve Yönetmelik Özerklik, Üretkenlik ve Kaliteye Verilen Önem, Etkin Kaynak Kullanımı, Mali Özerklik, Saydamlık, Hesap Verebilirlik, Farklılaşma, Esneklik, Katılıma Açık Olma, Toplumla İlişki ve Uluslararası İlişkilere Verilen Önem** olarak belirlenmiştir. Bu ilkelerin yükseköğretimde her düzeyde uygulanması önemli bir zihniyet değişikliğini öngörmektedir. Dolayısıyla yönetim organlarının yapısının, görev ve yetkilerinin yeniden düşünülmesi ve düzenlenmesi gerekmektedir. Böyle bir yenilenme süreci geçmiş birikimleri, deneyimleri ve gelenekleri tümüyle göz ardı edilemeyeceği, dolayısıyla değişmesi gerekenle korunması gereken arasında sağlıklı bir denge tutturulmasının önem taşıdığı;

Orta vadeli programda ise; eğitim, sağlık, teknolojik araştırma, ulaştırma, sulama, içme suyu ve e-Devlet yatırımlarına öncelik verileceği, rekabet gücü yüksek bir ekonomi ve sürdürülebilir bir kalkınma için eğitim kalitesinin yükseltileceği, eğitim ile istihdam arasındaki ilişkinin güçlendirileceği ve istihdam edilebilirliğin arttırılacağı; düşünme, algılama ve problem çözme yeteneği gelişmiş, yeni fikirlere açık, özgüven ve sorumluluk duygusuna sahip, Atatürk ilke ve devrimlerine bağlı, demokratik değerleri benimsemiş, milli kültürü özümsemiş, farklı kültürleri yorumlayabilen bilgi toplumu insanını yetiştirmenin eğitim politikasının temel amacı olduğu, bu yönde başlatılmış olan yeniden düzenleme çalışmalarının her kademedede hızlandırılarak sürdürüleceği, eğitim niteliğinin arttırılması ve eğitim hizmetlerine erişimin yaygınlaştırılacağı ifade edilmiştir.

Bu çerçevede orta vadeli programda;

- ✚ İnsan Kaynaklarının Geliştirilmesi ve İstihdam Edilebilirliğin Arttırılması İçin
 - Mesleki eğitimde piyasanın ihtiyaç duyduğu nitelikteki insan gücünü yetiştirmek için modüler ve esnek bir sisteme geçiş çalışmaları hızlandırılacak ve farklı kademelerde verilen mesleki eğitim arasında program bütünlüğünün sağlanacağı,
 - Hayat boyu eğitim stratejisinin hazırlanacağı,
 - İş dünyasının talep ettiği nitelikteki işgücünün yetiştirilmesi amacıyla eğitim ile işgücü arasındaki işbirliğini güçlendirecek mekanizmaların oluşturulacağı,
 - Özellikle eğitimli genç işsizlerin istihdamını sağlamak üzere, uzaktan ve yaygın eğitim imkânları kullanılarak, bilgi ve iletişim teknolojileri alanında ihtiyaç duyulan insan gücünün yetiştirilmesinin destekleneceği. Ayrıca, gençlerin işgücü piyasasında deneyim kazanmalarını sağlayıcı programların geliştirileceği,
 - Bilgi toplumuna dönüşüm süreci ile bölgesel, ulusal ve uluslar arası gelişme ve ihtiyaçlara göre yükseköğretim kurumlarının birim ve programlarının güncelleneceği,
- ✚ Eğitim
 - Eğitimde bilgi teknolojilerinin kullanımı yaygınlaştırılarak etkin hale getirileceği,
 - Eğitimin her kademesinde fiziki mekan, donanım ve öğretmen ihtiyacı yerleşim yerleri arasındaki farklılıkları azaltacak şekilde giderileceği ve bu konuda yerel idarelerin inisiyatif almalarının destekleneceği,
 - Yükseköğretim kurumlarının, idari ve mali özerkliklerini sağlayarak ihtisaslaşmayı esas alan rekabetçi bir yapıya kavuşturulacağı,
 - Yükseköğretim kurumlarının hizmet üreterek kaynak oluşturma faaliyetlerinin destekleneceği, öğrencilerin eğitimin finansmanına daha fazla katılımının sağlanacağı,
- ✚ Bilim ve Teknoloji
 - Özel kesim ile üniversiteler ve araştırma kurumları arasındaki işbirliğini geliştirmeye yönelik desteklerin arttırılacağı ve etkinleştirileceği. Üniversite ve araştırma kurumlarında Ar-Ge çalışmalarının arttırılması ve piyasa talebi doğrultusunda yönlendirilmesinin sağlanacağı,
 - Araştırmacı insan gücü kaynağının nitelik ve nicelik yönünden geliştirileceği ve özel sektörde araştırmacı istihdamının teşvik edileceği,

orta vadede ulaşılması gereken hedefler olarak benimsenmiştir.

Yukarıda bahsi geçen Türkiye'nin Yükseköğretim Stratejisi ve Orta Vadeli Program göz önüne alınarak, Üniversitemizin temel politika ve öncelikleri;

- ✚ Eğitim ve Öğretim Niteliği ve Alt Yapısının Geliştirilmesi,
- ✚ Üniversitemiz Gelirlerinin Arttırılması, Çeşitlendirilmesi ve Kaynak Kullanım Etkinliğinin Sağlanması,
- ✚ Üniversitemiz Yerleşkelerinin Fiziki Altyapılarının Geliştirilmesi ve Etkin Kullanımının Sağlanması,
- ✚ Ulusal ve Uluslararası Eğitim, Araştırma ve Diğer Kuruluşlar ile İşbirliğinin Arttırılması,
- ✚ İnsan Kaynaklarının Nicelik ve Nitelik Olarak Etkinliğini ve Çalışanların Kurum İçi Memnuniyetini Yükselterek Motivasyonlarını Arttırmak,
- ✚ Mezunlarımızın ve Öğrencilerimizin Kurum Aidiyet Duygusunun Geliştirilmesi,
- ✚ Ülkemizin ve Dünyanın Değişen Şartlarını Dikkate Alarak, Araştırma Kalitesini Arttırmak Suretiyle, Bölgesel, Ulusal ve Uluslararası Sorunların Çözümüne Bilgi ve Teknolojik Katkı Sağlamak,

olarak belirlenmiştir.

III- FAALİYETLERE İLİŞKİN BİLGİ VE DEĞERLENDİRMELER**A- Mali Bilgiler****1- Bütçe Uygulama Sonuçları****1.1-Bütçe Giderleri**

AÇIKLAMA	2006 YILI BÜTÇESİ		YILSONU HARCAMASI	GERÇEKLEŞME ORANI
	BAŞLANGIÇ ÖDENEĞİ	YILSONU TOPLAMI		
	YTL	YTL		
BÜTÇE GİDERLERİ TOPLAMI	77.353.425,00	81.494.763,12	72.272.681,68	89
01 - PERSONEL GİDERLERİ	37.001.297,00	38.917.171,00	37.357.566,71	96
02 - SOSYAL GÜVENLİK KURUMLARINA DEVLET PRİMİ GİDERLERİ	4.619.897,00	5.030.097,00	4.917.922,97	98
03 - MAL VE HİZMET ALIM GİDERLERİ	14.102.231,00	15.378.811,76	11.720.792,17	76
05 - CARİ TRANSFERLER	610.000,00	610.000,00	449.273,34	74
06 - SERMAYE GİDERLERİ	21.020.000,00	21.558.683,36	17.827.126,49	83

1.2-Bütçe Gelirleri

AÇIKLAMA	2006 BÜTÇE TAHMİNİ	2006 GERÇEKLEŞME TOPLAMI	GERÇEKLEŞME ORANI
	YTL	YTL	%
BÜTÇE GELİRLERİ TOPLAMI	75.903.425,00	72.093.937,01	95
02 - VERGİ DIŞI GELİRLER	13.481.768,00	9.989.734,71	74
03 - SERMAYE GELİRLERİ	-	-	-
04 - ALINAN BAĞIŞ VE YARDIMLAR	62.421.657,00	62.104.202,30	99

2-Temel Mali Tablolara İlişkin Açıklamalar**2006 YILI BİLANÇO TABLOSU**

1 DÖNEN VARLIKLAR			11.758.487,62	3 KISA VADELİ YABANCI KAYNAKLAR			2.425.055,51
10 HAZIR DEĞERLER		4.235.230,05		32 FAALİYET BORÇLARI		1.268.521,66	
100 Kasa Hesabı	1.867,34			320 Bütçe Emanetleri Hesabı	1.264.873,66		
102 Banka Hesabı	4.097.894,79			329 Diğer Çeşitli Borçlar Hesabı	3.648,00		
104 Proje Özel Hesabı	135.467,92			33 EMANET YABANCI KAYNAKLAR		349.699,17	
12 FAALİYET ALACAKLARI		5.415.547,27		330 Alınan Depozito ve Teminatlar Hes.	38.339,02		
120 Gelirlerden Alacaklar Hesabı	5.415.547,27			333 Emanetler Hesabı	311.360,15		
14 DİĞER ALACAKLAR		340.520,94		36 ÖDENECEK DİĞER YÜKÜMLÜLÜKLER		806.834,68	
140 Kişilerden Alacaklar Hesabı	340.520,94			360 Ödenecek Vergi ve Fonlar Hesabı	806.834,68		
15 STOKLAR		425.418,58		5 ÖZ KAYNAKLAR			51.691.397,65
150 İlk Madde ve Malzeme Hesabı	425.418,58			50 NET DEĞER		8.323.881,11	
16 ÖN ÖDEMELER		1.341.770,78		500 Net Değer Hesabı	8.323.881,11		
162 Bütçe Dışı Avans ve Krediler	1.341.770,78			57 GEÇMİŞ YILLAR OLUMLU FAAL.SON.		35.880.667,55	
				570 Geç.Yıl.Olumlu Faal.Son.Hesabı	35.880.667,55		
2 DURAN VARLIKLAR			42.357.965,54	59 DÖNEM OLUMLU FAALİYET SONUÇLARI		7.486.848,99	
22 FAALİYET ALACAKLARI		12.611,52		590 Dönem Olumlu Faaliyet Sonucu Hesabı	7.486.848,99		
220 Gelirlerden Alacaklar Hesabı	12.611,52						
25 MADDİ DURAN VARLIKLAR		42.328.535,69					
250 Arazi ve Arsalar Hesabı	716.123,66						
252 Binalar Hesabı	311.000,01						
253 Tesis Makine ve Cihazlar Hesabı	19.456.581,38						
254 Taşıtlar Hesabı	662.278,78						
255 Demirbaşlar Hesabı	7.196.428,12						
257 Birikmiş Amortismanlar Hesabı(-)	27.161.099,98 (-)						
258 Yapılmakta Olan Yatırımlar Hesabı	41.147.223,72						
26 MADDİ OLMAYAN DURAN VARLIKLAR		16.818,33					
260 Haklar Hesabı	16818,33						
AKTİF TOPLAMI			54.116.453,16	PASİF TOPLAMI			54.116.453,16
9 NAZİM HESAPLAR			4.491.825,94	9 NAZİM HESAPLAR			4.491.825,94
91 NAKİT DIŞI TEM.VE KİŞ.AİT MEN.KIY.H.		3.175.694,73		91 NAKİT DIŞI TEM.VE KİŞ.AİT MEN.KIY.		3.175.694,73	
910 Teminat Mektupları Hesabı	3.175.694,73			911 Teminat Mektupları Emanetleri H.	3.175.694,73		
96 DİĞER NAZİM HESAPLAR		1.316.131,21		96-DİĞER NAZİM HESAPLAR		1.316.131,21	
962 Bilimsel Projeler Hesabı	1.316.131,21			963 Bilimsel Projeler Karşılığı Hesabı	1.316.131,21		
TOPLAM			4.491.825,94	TOPLAM			4.491.825,94
GENEL TOPLAM			58.608.279,10	GENEL TOPLAM			58.608.279,10

MERSİN ÜNİVERSİTESİ 2006 YILI BİLÂNÇOSUNA İLİŞKİN AÇIKLAMALAR

1. 2006 yılında 36 yüksek lisans, 18 doktora/tıpta uzmanlık ve 100 Araştırma projesi olmak üzere toplam 154 Bilimsel Araştırma Projesi desteklenmiştir. Bilimsel Araştırma Projelerine 2006 mali yılında 3.910.766,71.YTL tahakkuk kaydı yapılmış, desteklenen projeler için 2.594.635,50.YTL'lik tahakkuktan harcama yapılmış, 2007 yılına 1.316.131,21.YTL proje karşılığı tahakkuk devretmiştir.
2. TÜBİTAK tarafından belirlenen projeler karşılığı aktarılan 263.138,20YTL den, 2006 mali yılında toplam 220.904,00.YTL harcama yapılmış ve proje karşılığı aktarılan 42.234,20.YTL 2007 yılına devretmiştir.
3. 4734 sayılı Kamu İhale Kanunu gereğince Üniversitemiz veznesinde mali değeri 3.175.694,73.YTL banka teminat mektubu bulunmakta olup bu değer 1.339.045,10.YTL si 2006 mali yılında, 1.836.649,63YTL.si önceki yıllarda alınmıştır.
4. Avrupa Birliği kaynaklarından üniversitemize proje karşılığı önceki yıllardan devreden tutarla toplam 523.920,14YTL hibe aktarılmış ve 2006 mali yılında aktarılan proje karşılığı hibelerden 388.452,22.YTL harcama yapılmış ve proje karşılığı aktarılan hibenin 135.467,92.YTLsi 2007 yılına devretmiştir.

2006 YILI BÜTÇE UYGULAMA SONUÇLARI TABLOSU

830	BÜTÇE GİDERLERİ HESABI	72.272.681,68	800	Bütçe Gelirleri Hesabı	72.093.937,01
830-01	Personel Giderleri	37.357.566,71	800-02	Vergi Dışı Gelirler	9.989.734,71
830-01-01	Memurlar	35.984.162,71	800-02-01	Teşebbüs ve Mülkiyet Gelirleri	9.298.081,12
830-01-02	Sözleşmeli Personel	528.039,57	800-02-03	Diğer Mülkiyet Gelirleri	97.202,93
830-01-03	İşçiler	566.197,48	800-02-05	Para Cezaları ve Cezalar	13.692,00
830-01-04	Geçici Personel	207.310,75	800-02-06	Çeşitli Vergi Dışı Gelirler	570.862,18
830-01-05	Diğer Personel	71.856,20	800-02-09	Diğer Vergi Dışı Gelirler	9.896,48
830-02	Sosyal Güv. Kuruml. Dev.Primi Gid.	4.917.922,97	800-04	Alınan Bağış ve Yardımlar	62.104.202,30
830-02-01	Memurlar	4.783.102,94	800-04-02	Milli İdarelerin Diğer Düzeylerinden	61.032.085,90
830-02-02	Sözleşmeli Personel	8.416,17	800-04-03	Diğer Bütçelerden	146.623,21
830-02-03	İşçiler	107.828,97	800-04-04	Kurumlar. ve Kişiler.Alınan Bağış ve Yard.	925.493,19
830-02-04	Geçici Personel	18.574,89	810	BÜTÇE GELİRLERİNDEN RED VE İADELER	5.498,04
830-03	Mal ve Hizmet Alım Giderleri	11.720.792,17	810-02	Vergi Dışı Gelirler	5.498,04
830-03-02	Tüketime Yönelik Mal ve Malzeme Alımları	5.595.129,84	810-02-01	Teşebbüs ve Mülkiyet Gelirleri	150,00
830-03-03	Yolluklar	327.107,32	810-02-06	Çeşitli Vergi Dışı Gelirler	5.178,56
830-03-04	Görev Giderleri	18.679,50	810-02-09	Diğer Vergi Dışı Gelirler	169,48
830-03-05	Hizmet Alımları	1.525.607,41		Net Gelir Toplam	72.088.438,97
830-03-06	Temsil ve Tanıtma Giderleri	4.814,13		GELİR-GİDER FARKI	-184.242,71
830-03-07	Menkul Mal,G.Maddi Hak Alım,Bak.Onr.Gid	1.055.683,95			
830-03-08	Gayrimenkul Mal Bakım ve Onarım Giderleri	210.499,13			
830-03-09	Tedavi ve Cenaze Giderleri	2.983.270,89			
830-05	Cari Transferler	449.273,34			
830-05-01	Görev Zararları	173.852,85			
830-05-02	Hazine Yardımları	114.000,00			
830-05-03	Kar Amacı Gütmeyen Kuruluşlara Yardımlar	157.000,00			
830-05-06	Yurt Dışına Yapılan Transferler	4.420,49			
830-06	Sermaye Giderleri	17.827.126,49			
830-06-01	Mamul Mal Alımları	4.672.357,09			
830-06-02	Menkul Sermaye Üretim Giderleri	35.151,73			
830-06-05	Gayrimenkul Sermaye Üretim Giderleri	12.918.970,48			
830-06-07	Gayrimenkul Büyük Onarım Giderleri	200.647,19			

**BÜTÇE UYGULAMA SONUÇLARI TABLOSUNA İLİŞKİN AÇIKLAMALAR
(GİDERLER)**

- 1 **Personel Giderleri** ekonomik kodunda 37.001.297,00 YTL. başlangıç ödeneği öngörülmüş, yıl içerisinde yapılan ödenek ekleme-düşme işlemleri ile net 1.915.874,00 YTL. ödenek eklenerek toplam ödenek 38.917.171,00 YTL. olarak gerçekleşmiştir. Yıl sonu harcama 37.357.566.71 YTL. olarak gerçekleşirken, 1.559.604,29 YTL. tutarında ödenek harcanmadığından tenkis edilmiştir.
 - 1.1 **Personel Giderleri (Memurlar)** ekonomik kodunda 35.223.600,00 YTL. başlangıç ödeneği öngörülmüş, yıl içerisinde yapılan ödenek ekleme-düşme işlemleri ile net 1.938.874,00 YTL. ödenek eklenerek toplam ödenek 37.162.474,00 YTL. olarak gerçekleşmiştir. Yıl sonu harcama 35.984.162,71 YTL. olarak gerçekleşirken, 1.178.311,29 YTL. tutarında ödenek harcanmadığından tenkis edilmiştir.
 - 1.2 **Personel Giderleri (Sözleşmeli Personel)** ekonomik kodunda 600.000,00 YTL. başlangıç ödeneği öngörülmüş, yıl içerisinde yapılan ödenek ekleme-düşme işlemleri ile net 57.000,00 YTL. ödenek düşülerek toplam ödenek 543.000,00 YTL. olarak gerçekleşmiştir. Yıl sonu harcama 528.039,57 YTL. olarak gerçekleşirken, 14.960,43 YTL. tutarında ödenek harcanmadığından tenkis edilmiştir.
 - 1.3 **Personel Giderleri (İşçiler)** ekonomik kodunda 573.417,00 YTL. başlangıç ödeneği öngörülmüş, yıl içerisinde yapılan ödenek ekleme-düşme işlemleri ile net 98.000,00 YTL. ödenek eklenerek toplam ödenek 671.417,00 YTL. olarak gerçekleşmiştir. Yıl sonu harcama 566.197,48 YTL. olarak gerçekleşirken, 105.219,52 YTL. tutarında ödenek harcanmadığından tenkis edilmiştir.
 - 1.4 **Personel Giderleri (Geçici Personel)** ekonomik kodunda 494.280,00 Y TL. başlangıç ödeneği öngörülmüş, yıl içerisinde yapılan ödenek ekleme-düşme işlemleri ile net 36.000,00 YTL. ödenek eklenerek toplam ödenek 458.280,00 YTL. olarak gerçekleşmiştir. Yıl sonu harcama 207.310,75 YTL. olarak gerçekleşirken, 250.969,25 YTL. tutarında ödenek harcanmadığından tenkis edilmiştir.
 - 1.5 **Personel Giderleri (Diğer Personel)** ekonomik kodunda 110.000,00 Y TL. başlangıç ödeneği öngörülmüş, yıl içerisinde yapılan ödenek ekleme-düşme işlemleri ile net 28.000,00 YTL. ödenek düşülerek toplam ödenek 82.000,00 YTL. olarak gerçekleşmiştir. Yıl sonu harcama 71.856,20 YTL. olarak gerçekleşirken, 10.143,80 YTL. tutarında ödenek harcanmadığından tenkis edilmiştir.
- 2 **Sosyal Güvenlik Kurumlarına Devlet Primi Giderleri** ekonomik kodunda 4.619.897,00 YTL. başlangıç ödeneği öngörülmüş, yıl içerisinde yapılan ödenek ekleme-düşme işlemleri ile net 410.200,00 YTL. ödenek eklenerek toplam ödenek 5.030.097,00 olarak gerçekleşmiştir. Yıl sonu harcama 4.917.922,97 YTL. olarak gerçekleşirken, 112.174,03 YTL. tutarında ödenek harcanmadığından tenkis edilmiştir.

- 2.1 Sosyal Güvenlik Kurumlarına Devlet Primi Giderleri (Memurlar)** ekonomik kodunda 4.425.000,00 YTL. başlangıç ödeneği öngörülmüş, yıl içerisinde yapılan ödenek ekleme-düşme işlemleri ile net 414.700,00 YTL. ödenek eklenerek toplam ödenek 4.839.700,00 olarak gerçekleşmiştir. Yıl sonu harcama 4.783.102,94 YTL. olarak gerçekleşirken, 56.597,06 YTL. tutarında ödenek harcanmadığından tenkis edilmiştir.
- 2.2 Sosyal Güvenlik Kurumlarına Devlet Primi Giderleri (Sözleşmeli Personel)** ekonomik kodunda 8.000,00 YTL. başlangıç ödeneği öngörülmüş, yıl içerisinde yapılan ödenek ekleme-düşme işlemleri ile net 5.000,00 YTL. ödenek eklenerek toplam ödenek 13.000,00 YTL. olarak gerçekleşmiştir. Yıl sonu harcama 8.416,17 YTL. olarak gerçekleşirken, 4.583,83 YTL. tutarında ödenek harcanmadığından tenkis edilmiştir.
- 2.3 Sosyal Güvenlik Kurumlarına Devlet Primi Giderleri (İşçiler)** ekonomik kodunda 139.028,00 YTL. başlangıç ödeneği öngörülmüş, yıl içerisinde yapılan ödenek ekleme-düşme işlemleri ile net 500,00 YTL. ödenek düşülerek toplam ödenek 138.528,00 YTL. olarak gerçekleşmiştir. Yıl sonu harcama 107.828,97 YTL. olarak gerçekleşirken, 30.699,03 YTL. tutarında ödenek harcanmadığından tenkis edilmiştir.
- 2.4 Sosyal Güvenlik Kurumlarına Devlet Primi Giderleri (Geçici Personel)** ekonomik kodunda 47.869,00 YTL. başlangıç ödeneği öngörülmüş, yıl içerisinde yapılan ödenek ekleme-düşme işlemleri ile net 9000,00 YTL. ödenek düşülerek toplam ödenek 38.869,00 YTL. olarak gerçekleşmiştir. Yıl sonu harcama 18.574,89 YTL. olarak gerçekleşirken, 20.294,11 YTL. tutarında ödenek harcanmadığından tenkis edilmiştir.
- 3 Mal ve Hizmet Alım Giderleri** ekonomik kodunda 14.102.231,00 YTL. başlangıç ödeneği öngörülmüş, yıl içerisinde yapılan ödenek ekleme-düşme işlemleri ile net 1.276.580,76 YTL. ödenek eklenerek toplam ödenek 15.378.811,76 YTL. olarak gerçekleşmiştir. Ödeneğin 77.459,00 YTL. Lik kısmı Maliye Bakanlığınca bloke edilmiştir. Yıl sonu harcama 11.720.792,17 YTL. olarak gerçekleşirken, 3.658.019,59 YTL. tutarında ödenek harcanmayarak tenkis edilmiştir. Öz gelir karşılığı öngörülen ödeneklerde yapılan tenkisler beklendiği kadar öz gelir elde edilememesi sonucu oluşmuştur.
- 3.2 Mal ve Hizmet Alım Giderleri (Tüketime Yönelik Mal ve Malzeme Alımları)** ekonomik kodunda 7.034.861,00 YTL. başlangıç ödeneği öngörülmüş, yıl içerisinde yapılan ödenek ekleme-düşme işlemleri ile net 482.618,09 YTL. ödenek eklenerek toplam ödenek 7.517.478,09 YTL. olarak gerçekleşmiştir. Ödeneğin 30.768,00 YTL. Lik kısmı Maliye Bakanlığınca bloke edilmiştir. Yıl sonu harcama 5.595.129,84 YTL. olarak gerçekleşirken, 1.922.348,25 YTL. tutarında ödenek harcanmayarak tenkis edilmiştir. Öz gelir karşılığı öngörülen ödeneklerde yapılan tenkisler beklendiği kadar öz gelir elde edilememesi sonucu oluşmuştur.
- 3.3 Mal ve Hizmet Alım Giderleri (Yolluklar)** ekonomik kodunda 345.360,00 YTL. başlangıç ödeneği öngörülmüş, yıl içerisinde yapılan ödenek ekleme-düşme işlemleri ile net 26.195,00 YTL. ödenek eklenerek toplam ödenek 371.555,00 YTL. olarak gerçekleşmiştir. Ödeneğin 14.505,00 YTL. Lik kısmı Maliye Bakanlığınca bloke edilmiştir. Yıl sonu harcama 327.107,32 YTL. olarak gerçekleşirken, 44.447,68 YTL. tutarında ödenek harcanmayarak tenkis edilmiştir.

- 3.4 **Mal ve Hizmet Alım Giderleri (Görev Giderleri)** ekonomik kodunda 4.749,00 YTL. başlangıç ödeneği öngörülmüş, yıl içerisinde yapılan ödenek ekleme-düşme işlemleri ile net 19.784,00 YTL. ödenek eklenerek toplam ödenek 24.533,00 YTL. olarak gerçekleşmiştir. Ödeneğin 14.505,00 YTL. lik kısmı Maliye Bakanlığınca bloke edilmiştir. Yıl sonu harcama 18.679,50 YTL. olarak gerçekleşirken, 5853,50 YTL. tutarında ödenek harcanmayarak tenkis edilmiştir.
- 3.5 **Mal ve Hizmet Alım Giderleri (Hizmet Alımları)** ekonomik kodunda 2.059.311,00 YTL. başlangıç ödeneği öngörülmüş, yıl içerisinde yapılan ödenek ekleme-düşme işlemleri ile net 41.983,67,00 YTL. ödenek eklenerek toplam ödenek 2.101.294,67 YTL. olarak gerçekleşmiştir. Ödeneğin 21.001,00 YTL. lik kısmı Maliye Bakanlığınca bloke edilmiştir. Yıl sonu harcama 1.525.607,41 YTL. olarak gerçekleşirken, 575.687,26 YTL. tutarında ödenek harcanmayarak tenkis edilmiştir.
- 3.6 **Mal ve Hizmet Alım Giderleri (Temsil-Tanıtma Giderleri)** ekonomik kodunda 5.250,00 YTL. başlangıç ödeneği öngörülmüş, toplam ödenek 5.250,00 YTL. olarak gerçekleşmiştir. Ödeneğin 435,00 YTL. lik kısmı Maliye Bakanlığınca bloke edilmiştir. Yıl sonu harcama 4.814,13 YTL. olarak gerçekleşirken, 435,87 YTL. tutarında ödenek harcanmayarak tenkis edilmiştir.
- 3.7 **Mal ve Hizmet Alım Giderleri (Menkul Mal Alım Bakım ve Onarım Giderleri)** ekonomik kodunda 985.630,00 YTL. başlangıç ödeneği öngörülmüş, yıl içerisinde yapılan ödenek ekleme-düşme işlemleri ile net 674.476,00 YTL. ödenek eklenerek toplam ödenek 1.660.106,00 YTL. olarak gerçekleşmiştir. Ödeneğin 6.920,00 YTL. lik kısmı Maliye Bakanlığınca bloke edilmiştir. Yıl sonu harcama 1.055.683,95 YTL. olarak gerçekleşirken, 604.422,05 YTL. tutarında ödenek harcanmayarak tenkis edilmiştir.
- 3.8 **Mal ve Hizmet Alım Giderleri (Gayrimenkul Mal Bakım ve Onarım Giderleri)** ekonomik kodunda 239.070,00 YTL. başlangıç ödeneği öngörülmüş, yıl içerisinde yapılan ödenek ekleme-düşme işlemleri ile net 35.515,00 YTL. ödenek eklenerek toplam ödenek 274.585,00 YTL. olarak gerçekleşmiştir. Ödeneğin 3.830,00 YTL. lik kısmı Maliye Bakanlığınca bloke edilmiştir. Yıl sonu harcama 210.499,13 YTL. olarak gerçekleşirken, 64.085,87 YTL. tutarında ödenek harcanmayarak tenkis edilmiştir.
- 3.9 **Mal ve Hizmet Alım Giderleri (Tedavi Giderleri)** ekonomik kodunda 3.428.000,00 YTL. başlangıç ödeneği öngörülmüş, yıl içerisinde yapılan ödenek ekleme-düşme işlemleri ile net 3.990,00 YTL. ödenek düşülerek toplam ödenek 3.424.010,00 YTL. olarak gerçekleşmiştir. Yıl sonu harcama 2.983.279,89 YTL. olarak gerçekleşirken, 440.739,11 YTL. tutarında ödenek harcanmayarak tenkis edilmiştir.
- 5 **Cari Transferler** ekonomik kodunda 610.000,00 YTL. Başlangıç ödeneği öngörülmüş, herhangi bir ödenek ekleme-düşme işlemi gerçekleşmemiştir. Yıl sonu harcama 449.273,34 YTL. Olarak gerçekleşirken, 160.726,66 YTL. tutarında ödenek harcanmadığından tenkis edilmiştir.
- 5.1 **Cari Transferler (Görev Zararları)** ekonomik kodunda 174.000,00 YTL. başlangıç ödeneği öngörülmüş, herhangi bir ödenek ekleme-düşme işlemi gerçekleşmemiştir. Yıl sonu harcama 173.852,85 YTL. olarak gerçekleşirken, 147,15 YTL. tutarında ödenek harcanmadığından tenkis edilmiştir.

- 5.2 **Cari Transferler (Hazine Yardımları)** ekonomik kodunda 114.000,00 YTL. başlangıç ödeneği öngörülmüş, herhangi bir ödenek ekleme-düşme işlemi gerçekleşmemiştir. Yıl sonu harcama 114.000,00 YTL. olarak gerçekleşirken, tenkis işlemi yapılmamıştır.
- 5.3 **Cari Transferler (Kar Amacı Gütmeyen Kuruluşlara Yapılan Transferler)** ekonomik kodunda 157.000,00 YTL. başlangıç ödeneği öngörülmüş, herhangi bir ödenek ekleme-düşme işlemi gerçekleşmemiştir. Yıl sonu harcama 157.000,00 YTL. olarak gerçekleşirken, tenkis işlemi yapılmamıştır.
- 5.4 **Cari Transferler (Hane Halkına Yapılan Transferler)** ekonomik kodunda 160.000,00 YTL. başlangıç ödeneği öngörülmüş, herhangi bir ödenek ekleme-düşme işlemi gerçekleşmemiştir. Yıl içerisinde harcama olmadığından 160.000,00 YTL.lik ödenek tenkis edilmiştir.
- 5.6 **Cari Transferler (Yurt Dışına Yapılan Transferler)** ekonomik kodunda 5.000,00 YTL. başlangıç ödeneği öngörülmüş, herhangi bir ödenek ekleme-düşme işlemi gerçekleşmemiştir. Yıl sonu harcama 4.420,49 YTL. olarak gerçekleşirken, 579,51 YTL. lik ödenek tenkis edilmiştir.
- 6 **Sermaye Giderleri** ekonomik kodunda 21.020.000,00 YTL. başlangıç ödeneği öngörülmüş, yıl içerisinde yapılan ödenek ekleme-düşme işlemleri ile net 538.683,36 YTL. lik ödenek eklenerek toplam ödenek 21.558.683,36 YTL. olarak gerçekleşmiştir. Ödeneğin 2.212.000,00 YTL. Lik kısmı Maliye Bakanlığınca bloke edilmiştir. Yıl sonu harcama 17.827.126,49 YTL. olarak gerçekleşirken, 3.731.556,87 YTL. tutarında ödenek harcanmayarak tenkis edilmiştir.
- 6.1 **Sermaye Giderleri (Mamul Mal Alımları)** ekonomik kodunda 5.155.000,00 YTL. başlangıç ödeneği öngörülmüş, yıl içerisinde yapılan ödenek ekleme-düşme işlemleri ile net 558.683,36 YTL. lik ödenek eklenerek toplam ödenek 5.713.683,36 YTL. olarak gerçekleşmiştir. Ödeneğin 108.800,00 YTL. Lik kısmı Maliye Bakanlığınca bloke edilmiştir. Yılsonu harcama 4.672.357,09 YTL. olarak gerçekleşirken, 1.041.326,27 YTL. tutarında ödenek harcanmayarak tenkis edilmiştir.
- 6.2 **Sermaye Giderleri (Menkul Sermaye Üretim Giderleri)** ekonomik kodunda 45.000,00 YTL. başlangıç ödeneği öngörülmüş, herhangi bir ödenek ekleme-düşme işlemi gerçekleşmeyerek toplam ödenek 45.000,00 YTL. olarak gerçekleşmiştir. Ödeneğin 9.000,00 YTL. Lik kısmı Maliye Bakanlığınca bloke edilmiştir. Yıl sonu harcama 35.151,73 YTL. olarak gerçekleşirken, 9.848,27 YTL. tutarında ödenek harcanmayarak tenkis edilmiştir.
- 6.3 **Sermaye Giderleri (Gayri Maddi Hak Alımları)** ekonomik kodunda 20.000,00 YTL başlangıç ödeneği öngörülmüş, öngörülen ödenek kurum içi aktarma ile bu tertipten düşülerek 06.1 tertibine eklenmiştir.
- 6.5 **Sermaye Giderleri (Gayri Menkul Sermaye Üretim Giderleri)** ekonomik kodunda 15.528.000,00 YTL. başlangıç ödeneği öngörülmüş, herhangi bir ödenek ekleme-düşme işlemi gerçekleşmeyerek toplam ödenek 15.528.000,00 YTL. olarak gerçekleşmiştir. Ödeneğin 2.094.200,00 Ytl. Lik kısmı Maliye Bakanlığınca bloke edilmiştir. Yıl sonu harcama 12.918.970,48 YTL. olarak gerçekleşirken, 2.609.029,52 YTL. tutarında ödenek harcanmayarak tenkis edilmiştir.

6.7 **Sermaye Giderleri (Gayri Menkul Büyük Onarım Giderleri)** ekonomik kodunda 272.000,00 YTL. başlangıç ödeneği öngörülmüş, herhangi bir ödenek ekleme-düşme işlemi gerçekleşmeyerek toplam ödenek 272.000,00 YTL. olarak gerçekleşmiştir. Yılsonu harcama 200.647,19 YTL. olarak gerçekleşirken, 71.352,81 YTL. tutarında ödenek harcanmayarak tenkis edilmiştir.

BÜTÇE UYGULAMA SONUÇLARI TABLOSUNA İLİŞKİN AÇIKLAMALAR (GELİRLER)

800 BÜTÇE GELİRLERİ

Vergi Dışı Gelirler (800-02) I.düzyer gelir kodunda 13.481.767,00 YTL. gelir elde edileceği öngörülmüş, yıl sonunda 9.989.734,71 Ytl. gelir gerçekleşmiştir. Gerçekleşen gelirin tahmine oranı %74,1'dir.

Teşebbüs ve Mülkiyet Gelirler (800-02-01) II. düzey gelir kodunda 13.187.202,00 YTL. gelir elde edileceği öngörülmüş, yıl sonunda 9.298.081,12 YTL. gelir gerçekleşmiştir. Gerçekleşen gelirin tahmine oranı %71'dir.

Diğer Mülkiyet Gelirleri (800-02-03) II. düzey gelir kodunda 108.500,00 YTL. gelir elde edileceği öngörülmüş, yıl sonunda 97.202,93 YTL. gelir gerçekleşmiştir. Gerçekleşen gelirin tahmine oranı %89,6'dır.

Para Cezaları ve Cezalar (800-02-05) II. düzey gelir kodunda 3,00 YTL. gelir elde edileceği öngörülmüş, yıl sonunda 13.692,00 YTL. gelir gerçekleşmiştir. Gerçekleşen gelirin tahmine oranı %4564,00'dür. Sapmanın sebebi müteahhitlerden alınan gecikme cezalarıdır.

Çeşitli Vergi dışı Gelirler (800-02-06) II. düzey gelir kodunda 186.062,00 YTL. gelir elde edileceği öngörülmüş, yıl sonunda 570.862,18, YTL. gelir gerçekleşmiştir. Gerçekleşen gelirin tahmine oranı %307'dir. Sapmanın sebebini kişi borcu tahsilatları ve diğer alacaklar oluşturmaktadır.

Diğer Vergi Dışı Gelirler (800-02-09) II. düzey gelir kodunda gelir öngörülmemiş, yıl sonunda 9.896,48, YTL. gelir gerçekleşmiştir. Sapmanın sebebi kişilerden tahsil edilen maaş farkı alacaklarıdır.

Alınan Bağışlar ve Yardımlar (800-04) I.düzyer gelir kodunda 62.421.557,00 YTL. gelir elde edileceği öngörülmüş, yıl sonunda 62.104.202,30 YTL. gelir gerçekleşmiştir. Gerçekleşen gelirin tahmine oranı %99,5'dir.

Milli İdarelerin Diğer Düzeylerinden (800-04-02) II.düzyer gelir kodunda 62.421.555,00 YTL. gelir elde edileceği öngörülmüş, yıl sonunda 61.032.85,90 YTL. gelir gerçekleşmiştir. Gerçekleşen gelirin tahmine oranı %99,4'dür.

Diğer Bütçelerden (800-04-03) II.düzyer gelir kodunda gelir elde edilmeyeceği öngörülmüş, yıl sonunda 146.623,21 YTL. gelir gerçekleşmiştir. Sapmanın nedeni alınan aynı yardımlardır.

Kurumlar ve diğer Kişilerden Alınan Bağış ve Yardımlar (800-04-04) II. düzey gelir kodunda 2 YTL. iz rakamı gelir elde edileceği öngörülmüş, yıl sonunda 925.493,19 YTL. gelir gerçekleşmiştir. Sapmanın sebebini şartlı bağış ve diğer aynı yardımlar oluşturmaktadır.

810 BÜTÇE GELİRLERDEN RED VE İADELER

Vergi Dışı Gelirler (810-02)

Teşebbüs ve Mülkiyet Gelirlerden (800-02-01) 150,00 YTL. ret ve iade gerçekleşmiştir. Yaz okulu öğretim ücreti iadesinden kaynaklanmıştır.

Çeşitli Vergi Dışı Gelirler (800-02-06) 5178,56 YTL. ret ve iade gerçekleşmiştir. Kişilerden alacaklar iadesinden kaynaklanmıştır.

Diğer Vergi Dışı Gelirler (800-02-09) 169,48 YTL. ret ve iade gerçekleşmiştir. Yurt dışı kesintisi iadesinden kaynaklanmıştır.

NAKİT AKIM TABLOSU

A- DÖNEM BAŞI NAKİT MEVCUDU	2.573.623,01
1- Kasa	1.772,00
2- Banka	2.571.851,01
B- DÖNEM İÇİ NAKİT GİRİŞLERİ	72.248.894,37
1- Kasa	127.907,87
2- Banka	72.120.986,50
C- DÖNEM İÇİ NAKİT ÇIKIŞLARI	70.764.989,45
1- Bütçe Emaneti Ödemeleri	1.805.324,95
2- Geçici ve Kesin Teminat Ödemeleri	76.115,49
3- Emanet Ödemeleri	16.701.103,49
4- Sosyal Güvenlik Devlet Primi Ödemeleri	8.841.893,13
5- Fonlar ve Diğer İdarelere Yapılan Ödemeler	19.654,64
6- Gelirden İade Nedeniyle Yapılan Ödemeler	5.498,04
7- Bütçe Gideri Nedeniyle Hak Sahiplerine Yapılan Ödemeler	40.964.541,54
8- Vergi Dairesine Gönderilen Vergi Kesintisi Ödemeleri	2.350.858,17
D- DÖNEM NAKİT MEVCUDU(A+B)	74.822.517,38
1- Kasa	129.679,87
2- Banka	74.692.837,51
E-DÖNEM SONU NAKİT ARTIŞ VEYA AZALIŞ (D-C)	4.057.527,93

2006 YILI FAALİYET SONUÇLARI TABLOSU

630	GİDERLER HESABI	66.417.178,61	600	GELİRLER HESABI	73.939.672,26
630-01	Personel Giderleri	37.391.862,00	600-04	Bağış ve Yardımlar	62.959.260,35
630-01-01	Memurlar	36.022.811,25	600-04-02	Uluslar arası Kuruluş. Alman Bağış ve Yar.	312.637,14
630-01-02	Sözleşmeli Personel	523.686,32	600-04-03	Diğer Genel Yön.Bir.Alınan Bağış ve Yar.	62.646.623,21
630-01-03	İşçiler	585.425,63	600-06	Teşebbüs ve Mülkiyet Gelirleri	9.595.576,29
630-01-04	Geçici Personel	188.082,60	600-06-01	Mal ve Hizmet Satış Gelirleri	9.334.537,68
630-01-05	Diğer Personel	71.856,20	600-06-02	Kira Gelirleri	246.956,61
630-02	Sosyal Güv. Kuruml. Dev.Primi Gid.	4.883.260,63	600-06-03	Faiz Gelirleri	390,00
630-02-01	Memurlar	4.736.059,35	600-06-05	Cezalar	13.692,00
630-02-02	Sözleşmeli Personel	8.416,17	600-11	Değer ve Miktar Değişimleri Gelirleri	27.694,65
630-02-03	İşçiler	75.351,23	600-11-99	Diğer Değer ve Miktar Değişimleri Gelirleri	27.694,65
630-02-04	Geçici Personel	50.765,53	600-20	Diğer Gelirler	1.357.140,97
630-02-5	Emekli Sandığına	12.668,35	600-20-01	Kişi ve Kurumlardan Alınan Gönüllü Transferler	925.493,19
630-03	Mal ve Hizmet Alım Giderleri	8.735.451,20	600-20-02	Kişilerden Alacaklar	317.875,95
630-03-01	Diğer Mal ve Malzeme Alımları	5.448,48	600-20-99	Diğer Gelirler	113.771,83
630-03-02	Tüketime Yönelik Mal ve Malzeme Alımları	5.725.621,78	610	İndirim İade ve İskontolar	35.644,66
630-03-03	Yolluklar	536.987,96	610-04	Bağış ve Yardımlardan İnd. İade ve İskon.	20.046,64
630-03-04	Görev Giderleri	18.679,50	610-04-02	Uluslar arası Kuruluş. Alman Bağış ve Yar.	20.046,64
630-03-05	Hizmet Alımları	1.633.812,73	610-06	Teş. ve Mül. Gelirler. İnd.İade ve İskont.	10.249,98
630-03-06	Temsil ve Tanıtma Giderleri	56.741,98	610-06-01	Mal ve Hizmet Satış Gelirlerinden İadeler	150,00
630-03-07	Menkul Mal,G.Maddi Hak Alım,Bak.Onr.Gid	4.814,13	610-06-02	Kira Gelirlerinden İadeler	10.099,98
630-03-08	Gayrimenkul Mal Bakım ve Onarım Giderleri	667.997,16	610-20	Diğer Gelirle. İndirim İade ve İskontolar	5.348,04
630-03-99	Diğer Mal ve Hizmet Giderleri	85.347,48	610-20-2	Kişilerden Alacaklar	5.178,56
630-06	Amortisman Giderleri	11.815.819,43	610-20-99	Diğer Gelirler	169,48
630-06-01	Maddi Duran Varlık Amortisman Giderleri	11.815.819,43		Net Gelir Toplam	73.904.027,60
630-10	Sosyal Risk Ödemeleri	2.984.007,35		GELİR-GİDER FARKI	7.486.848,99
630-10-02	İşver. Çal İçin Yapılan Sos. Risk Ödeme.	2.600.280,07			
630-10-99	Diğer Sosyal Risk Ödemeleri	383.727,28			
630-11	Değer ve Miktar Değişimi Giderleri	18.683,12			
630-11-01	Döviz Mevcudunun Değer.Olumsuz Farklar	5.305,88			
630-11-99	Diğer Değer ve Miktar Değişimleri	13.377,24			
630-12	Gelirlerin Red ve İadesinden Kay.Gid.	57.987,72			
630-12-04	Diğer Genel Yön. Bir. Alınan Bağış ve Yard.	2.862,72			
630-12-06	Teşebbüs ve Mülkiyet Gelirlerinden	55.125,00 TL			
630-20	Diğer Giderler	530.107,16 TL			
630-20-01	Silinen Alacaklardan Kaynaklanan Giderler	59.512,50 TL			
630-20-02	Süb.Bağış ve Yar. Dışındaki Giderl. Transferler.	182.741,81 TL			
630-20-99	Yukarıda Tanımlayan Diğer Giderler	287.852,85 TL			

3. Mali Denetim Sonuçları

İç Denetim: İç denetçi kadrolarına atama yapılmaması nedeniyle 2006 yılında Üniversitemizde iç denetim gerçekleştirilmemiştir.

Dış denetim: 2006 yılına ait sarf evrakları Sayıştay Başkanlığına sunulmuştur.

4. Diğer Hususlar

4.1. Gelirler

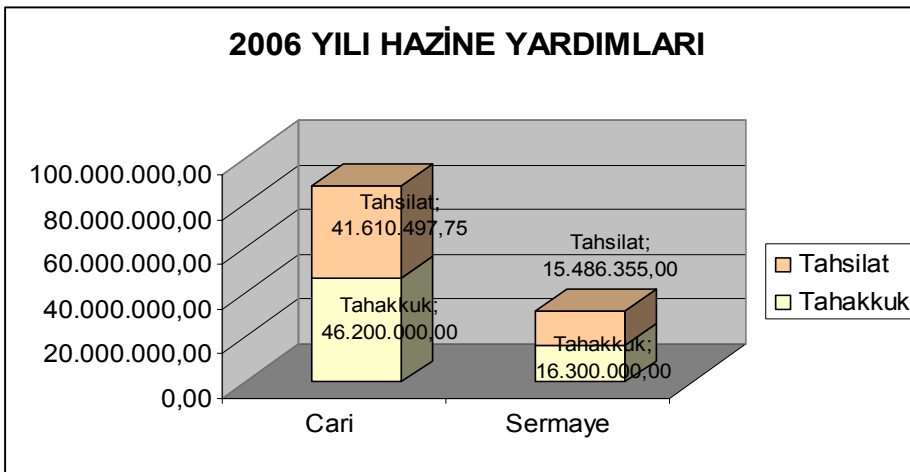
2006 Yılı Gelirlerine İlişkin Ayrıntılı Bilgiler Aşağıda Sunulmuştur.

2006 yılında hazine yardımı ve öz gelirler toplam 72.093.937,01 YTL. olarak gerçekleşmiştir.



2006 yılı gelirleri içinde hazine yardımlarının tutarı 61.032.085,90 YTL.dir. Öz gelirlerimiz ise 11.061.851,11 YTL. olarak gerçekleşmiştir.

Hazine yardımlarının 3.935.233,15 YTL.si 2005 yılından tahakkuk devri, 57.096.852,75 YTL.si ise 2006 yılı hazine yardımlarından oluşmaktadır.

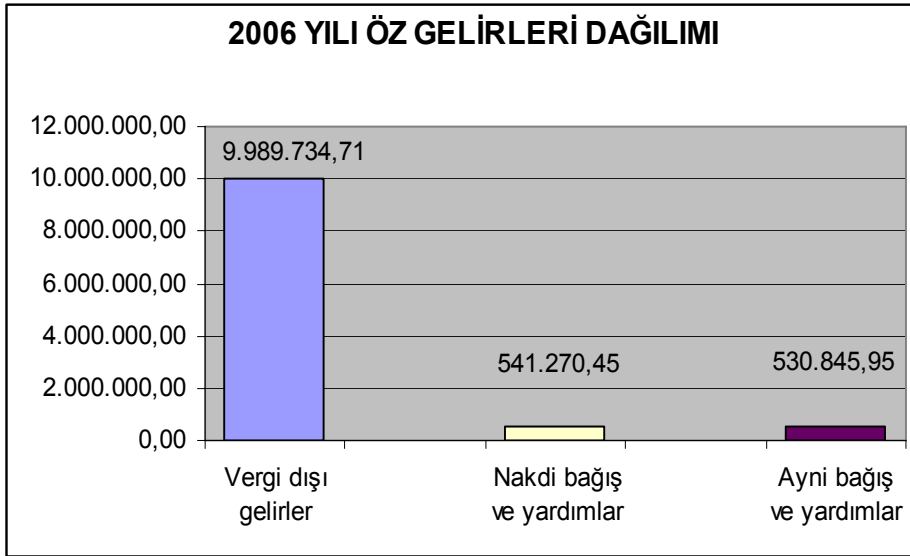


2006 yılında sermaye hazine yardımı olarak 18.345.000,00 YTL. bütçe geliri öngörülmüştür. 2005 Yılından 2006 yılına devreden sermaye hazine yardımı tahakkuk devri olan 1.800.000,00 YTL yılı içinde tamamı tahsil edilmiştir. 2006 yılında sermaye hazine yardımlarından 17.286.355,00 YTL. tahsilat gerçekleşmiştir. Tahsilâtın tahakkuka oranı %94'tir.

2005 yılından 2006 yılına cari hazine yardımı olarak 2.135.233,15 YTL. tahakkuk devri gerçekleşmiş, tamamı 2006 yılında tahsil edilmiştir. 2006 yılında cari hazine yardımı olarak 44.076.655,00 YTL. gelir öngörülmüştür. Cari hazine yardımlarına yıl içerisinde Maliye Bakanlığı yedek ödenek tertibinden 2.241.484,00 YTL. ekleme yapılarak toplam cari bütçe geliri 46.318.139,00 YTL. olarak tahakkuk etmiştir. Maliye Bakanlığınca 2006 cari hazine yardımları Maliye Bakanlığınca 46.200.000,00 YTL. olarak tahakkuka bağlanmış, tahakkuka bağlanan cari hazine yardımlarından 41.610.497,75 YTL. lik tahsilât gerçekleşmiştir. Tahsilâtın tahakkuka oranı % 90'dır.

2006 yılından 2007 yılına cari hazine yardımlarından 4.589.502,25 YTL., sermaye hazine yardımlarından da 813.645,00 YTL. tahakkuk devri gerçekleşmiştir.

2006 yılında, 9.989.734,71 YTL.si vergi dışı gelirlere, 541.270,45 YTL.si nakdi şartlı bağış ve yardımlarından, 530.845,95 YTL.si aynı bağış ve yardımlardan olmak üzere toplam 11.061.851,11 YTL. öz gelir gerçekleşmiştir.



2006 yılı hazine yardımı ve öz gelir toplamı 72.093.937,01 YTL.olarak gerçekleşmiştir. 2006 yılı bütçe gelir cetvelindeki rakam 75.903.425,00 YTL. olarak yer almıştır. Bu değerlere göre gerçekleşme oranı %94,98'dir. 2006 yılı gelirlerinin 2005 gelirlerine göre artış oranı %25,56 olarak gerçekleşmiştir. Artış oranınının %8,8'i Öğrenci Sosyal Hizmetler Saymanlığının kapatılarak bütçesinin özel bütçe içerisine dahil edilmesinden kaynaklanmıştır.

2006 YILI GELİR GERÇEKLEŞMELERİNİN DAĞILIMI

EKO. KOD	GELİRLER	B CETVELİ	GERÇEKLEŞME	ORAN %
01.08.01.90	Diğer Harçlar	1,00	0	-
02.01.01.02	Araştırma Proje Gelirleri	2.400.000,00	2.406.596,70	100,27
02.01.02.90	Diğer Kurumlar Karları	1,00	0	-
02.01.05.02	Muayene, Denetim Ve Kontrol Ücretleri	1,00	0	-
02.01.05.20	Örgün Öğretimden Elde Edilen Gelirler	5.703.000,00	3.178.485,50	55,73
02.01.05.21	İkinci Öğretimden Elde Edilen Gelirler	2.780.000,00	2.011.574,50	72,36
02.01.05.22	Yaz Okulu Öğretim Gelirleri	208.200,00	207.192,32	99,59
02.01.05.24	Sosyal Tesis İşletme Gelirleri	302.000,00	83.979,15	27,81
02.01.05.29	Yüksek Öğretim Diğer Gelirleri	1.794.000,00	1.410.102,95	78,60
02.03.01.01	Lojman Kira Gelirleri	8.500,00	7.818,48	91,98
02.03.01.90	Diğer Gayrimenkul Kira Gelirleri	97.000,00	89.384,45	92,15
02.03.02.01	Menkul Kıymet Ve Gecikmiş Ödemler Faizi	3.000,00	0	-
02.05.01.01	Yargı Para Cezaları	1,00	0	-
02.05.01.05	Müteahitlerden Alınacak Gecikme Cezaları	1,00	13.692,00	-
02.05.01.30	Diğer İdari Para Cezaları	1,00	0	-
02.06.01.01	İrad Kaydedilecek Nakdi Teminatlar	1,00	0	-
02.06.01.05	Şartname-Basılı Evrak Vb.Satış Geliri	86.000,00	25.080,00	29,16
02.06.01.09	İrad Kaydedilecek Teminat Mektupları	1,00	0	-
02.06.01.90	Diğerleri Çeşitli Vergi Dışı Gelirler	80.000,00	115.628,01	144,54
02.06.06.01	Tahsilinde Bütçeye Gelir Kaydedilecek Olan Alacaklar	20.000,00	355.470,00	1803,24
02.06.06.02	Bütçeye Gelir Kaydedilecek Olan Alacakların Faizi	0,00	69.446,37	-
02.06.06.03	Diğer Alacakların Faizi	0,00	59,24	-
02.06.06.90	Kişilerden Diğer Alacaklar	60,00	0	-
02.09.01.90	Diğer	0,00	9.727,00	-
04.02.01.02	Hazine Yardımı Cari (2.135.233,15 Devir Dahil)	44.076.655,00	43.745.730,90	99,25
04.02.02.02	Hazine Yardımı Sermaye (1.800.000,00 Devir Dahil)	18.345.000,00	17.286.355,00	94,23
04.03.02.00	Sermaye (146.623,21 Ayni Yardım)	0	146.623,21	-
04.04.01.01	Kurumlardan Alınan Bağış Ve Yardımlar (Ayni)	0	816,30	-
04.04.01.02	Kişilerden Alınan Bağış Ve Yardımlar (2005 Devir 2.587,09 Şarth Bağış)	1,00	2.587,09	-
04.04.02.02	Kişilerden Alınan Bağış Ve Yardımlar (2005 Devir 538.683,36 Şarth Bağış) (383.406,44 Ayni Yardım)	1,00	922.089,80	-
	GENEL TOPLAM	75.903.425	72.088.438,97	

4.2. Giderler

2006 Yılı Giderlerine İlişkin Ayrıntılı Bilgiler Aşağıda Sunulmuştur.

2006 yılı bütçesinde 77.353.425,00 YTL. ödenek öngörülmüş, yıl içerisinde eklenen 4.141.338,12 YTL. tutarında ödenek ile toplam 81.494.763,12 YTL. ödeneğe ulaşılmış, toplam harcama tutarı 72.272.681,68 YTL. olarak gerçekleşmiştir. 9.222.081,44 YTL ödenek yıl sonunda iptal edilmiştir.

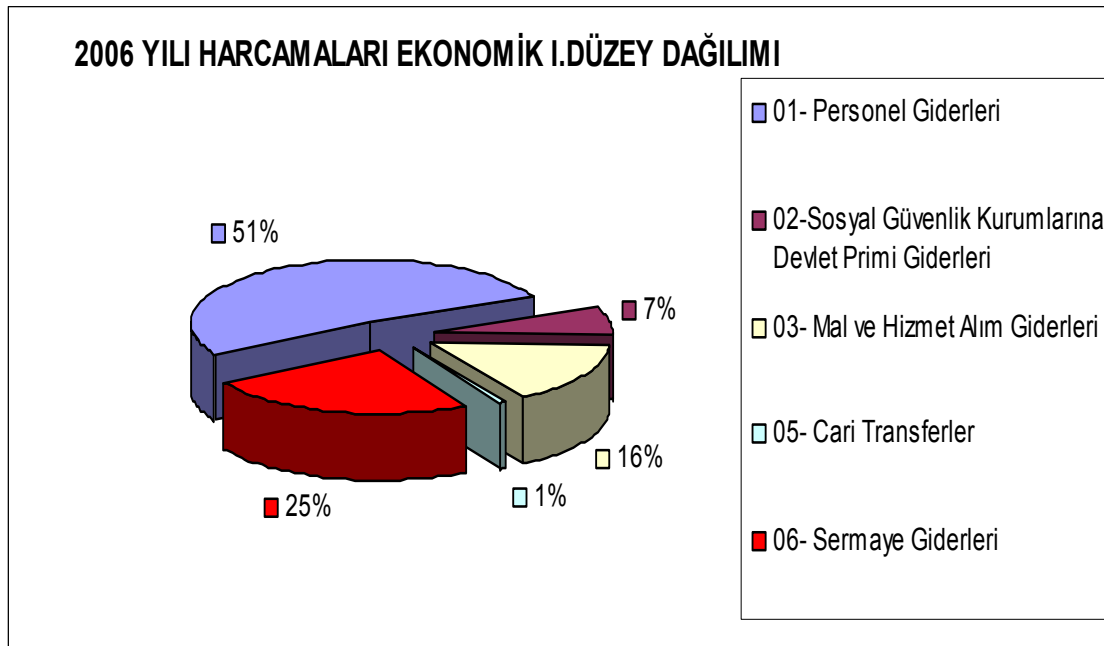
2006 yılında hazine yardımlarından yapılacak harcamalar için 62.666.480,00 YTL. ödenek öngörülmüş, yıl içerisinde 2.241.484,00 YTL. tutarında ekleme yapılarak ödenek tutarı 64.907.964,00 YTL. olarak gerçekleşmiştir. Ödenegin 2.289.459,00 YTL.lik kısmı Maliye Bakanlığınca bloke edilmiş, 62.618.505,00 YTL.si ise serbest bırakılmıştır. 2006 yılında serbest bırakılan hazine yardımlarından 61.684.345,92

YTL. tutarında harcama gerçekleştirilmiştir. Harcamanın serbest bırakılan ödeneye oranı %98,50'dir.

2006 yılında öz gelirlerden yapılacak harcamalar için 14.686.945,00 YTL. ödenek öngörülmüş, yıl içerisinde 1.899.854,12 YTL. tutarında ödenek eklenerek, ödenek tutarı 16.586.799,12 olarak gerçekleşmiştir. 2006 yılında öz gelirlerden yapılan harcamalar 10.588.335,76 YTL. olarak gerçekleşmiştir.

2006 yılında yapılan toplam harcamaların birinci düzey ekonomik kodlara göre dağılımı ve toplam harcama içindeki payları şu şekilde gerçekleşmiştir:

EKONOMİK İ.DÜZEY	Tutar	Oran %
01- Personel Giderleri	37.357.566,71	51,69
02- Sosyal Güvenlik Kurumlarına Devlet Primi Giderleri	4.917.922,97	6,80
03- Mal ve Hizmet Alım Giderleri	11.720.792,17	16,22
05- Cari Transferler	449.273,34	0,62
06- Sermaye Giderleri	17.827.126,49	24,67



4.3. Finansman

2006 yılı bütçesinde 1.450.000,00 YTL net finansman öngörülmüştür. 2006 yılında finansman fazlasından 1.358.583,67 YTL tutarında likit karşılığı ödenek kaydı yapılmıştır.



4.4. Yatırım Projeleri

2006 YILI YATIRIM PROGRAMINDA YER ALAN PROJELER İÇİN ÖNGÖRÜLEN ÖDENEKLERİN 2006 YILI SONU İTİBARIYLA GERÇEKLEŞME DURUMU (BİN YTL)

Kuruluş Adı: MERSİN ÜNİVERSİTESİ

DÖNEM = 4

Sektör Adı: EĞİTİM

2006 4. Dönem Sonu Yıl İçi Kümülatif Nakdi

Bim No (1)	YSK (2)	Proje No (3)	Proje Adı (4)	Bütçe Türü (5)	Bitiş Yılı (6)	Yeri (7)	Proje Tut.Dış (8)	Proje Tut.Toplam (9)	2005 Kümülatif Harcama (10)	Ödenek Dış Kredi (11)	Ödenek Dış Özkaynak (12)	Ödenek Toplamı (13)	+/- (14)	Aktarma Mik. (15)	Harcama Dış Kredi (16)	Harcama Dış Özkaynak (17)	Harcama Toplamı (18)
------------	---------	--------------	---------------	----------------	----------------	----------	-------------------	----------------------	-----------------------------	-----------------------	--------------------------	---------------------	----------	-------------------	------------------------	---------------------------	----------------------

Bim No (1)	YSK (2)	Proje No (3)	Proje Adı (4)	Bütçe Türü (5)	Bitiş Yılı (6)	Yeri (7)	Proje Tut.Dış (8)	Proje Tut.Toplam (9)	2005 Kümülatif Harcama (10)	Ödenek Dış Kredi (11)	Ödenek Dış Özkaynak (12)	Ödenek Toplamı (13)	+/- (14)	Aktarma Mik. (15)	Harcama Dış Kredi (16)	Harcama Dış Özkaynak (17)	Harcama Toplamı (18)
12788000	460	1997 H 050 190	Açık ve Kapalı Spor Tesisleri	Özel Bütçe	2008	İçel-Mersin	11175	0	3840	0	0	1500		0	0	1500	1500
12789000	460		Açık ve Kapalı Spor Tesisleri	Öğrenci Har.	2008	İçel-Mersin	0	0	0	0	0	600		0	0	600	600
13715000	460	2006 H 032 010	Çeşitli Ünitelerin Etüd Projesi	Özel Bütçe	2006	İçel-Mersin	150	0	0	0	0	150	-	-39	0	111	111
13716000	460	1994 H 032 090	İkt.İd.Bil.Fakültesi (14327m ²)	Özel Bütçe	2006	İçel-Mersin	9000	0	7500	0	0	1500	-	-200	0	1299	1299
13717000	460	1993 H 031 900	Kampüs Alt Yapısı	Özel Bütçe	2007	İçel-Mersin	6180	0	5130	0	0	300	+	39	0	337	337
13718000	460	1994 H 032 070	Fen Edebiyat Fakültesi(33000m ²)	Özel Bütçe	2007	İçel-Mersin	13000	0	9600	0	0	1500		0	0	1125	1125
13719000	460	1994 H 032 080	Mühendislik Fakültesi (24680m ²)	Özel Bütçe	2007	İçel-Mersin	19250	0	14450	0	0	1400		0	0	1400	1400
13720000	460	1994 H 032 060	Merkz.Derslik+Kütüp.+Bilgi İşlem	Özel Bütçe	2007	İçel-Mersin	13000	0	8200	0	0	1150	+	200	0	189	189
13721000	460	2006 H 032 020	Büyük Onarım	Özel Bütçe	2006	İçel	200	0	0	0	0	100		0	0	99	99
13722000	460		Büyük Onarım (1)	Öğrenci Har.	2006	İçel	0	0	0	0	0	100		0	0	30	30
13723000	460	2006 H 032 030	Makine Teçhizat Alımı	Özel Bütçe	2006	İçel	1250	0	0	0	0	1000 1.539				1539	1539
13724000	460		Makine Teçhizat Alımı (1)	Öğrenci Har.	2006	İçel	0	0	0	0	0	250				12	12
13725000	460	2006 H 032 040	Yayın Alımı	Özel Bütçe	2006	İçel	500	0	0	0	0	500				393	393
13726000	460	2006 H 032 050	Bilgi Teknolojileri	Özel Bütçe	2006	İçel	450	0	0	0	0	400				400	400
13727000	460		Bilgi Teknolojileri (1)	Öğrenci Har.	2006	İçel	0	0	0	0	0	50				0	0
13728000	460	2006 H 032 060	Taşıt Alımı	Döner sermaye	2006	İçel	323	0	0	0	0	26				0	0
13729000	460		Taşıt Alımı (2)	Diğerleri	2006	İçel	0	0	0	0	0	297				0	0
							74478	0	48720	0	0	11065				9034	9034



Kuruluş Adı: **MERSİN ÜNİVERSİTESİ**

Sektör Adı: **SAĞLIK**

DÖNEM = 4

2006 4. Dönem Sonu Yıl İçi Kümülatif Nakdi

Bim No (1)	YSK (2)	Proje No (3)	Proje Adı (4)	Bütçe Türü (5)	Bitiş Yılı (6)	Yeri (7)	Proje Tut.Dış (8)	Proje Tut.Toplam (9)	2005 Kümülatif Harcama (10)	Ödenek Dış Kredi (11)	Ödenek Dış Özkaynak (12)	Ödenek Toplamı (13)	+/- (14)	Aktarma Mik. (15)	Harcama Dış Kredi (16)	Harcama Dış Özkaynak (17)	Harcama Toplamı (18)
12878000	460	1994I000960	Hastane İnşaatı (85.000 m2)	ÖZEL BÜTÇE	2008	Mersin	0	83.247	23.250	0	0	7.428				6.358	6.358
12879000	460		Hastane İnşaatı (85.000 m2)	DÖNER SERMAYE	2008	Mersin	0	0	0	0	0	1.000				0	0
12880000	460	2006I000660	Hastane Büyük Onarımı	ÖZEL BÜTÇE	2006	Mersin	0	372	0	0	0	72				72	72
12881000	460		Hastane Büyük Onarımı	DÖNER SERMAYE	2006	Mersin	0	0	0	0	0	300				0	0
12882000	460	2006I000670	Makine ve Teçhizat Alımı	ÖZEL BÜTÇE	2006	Mersin	0	1.300	0	0	0	1.000				991	991
12883000	460		Makine ve Teçhizat Alımı	DÖNER SERMAYE	2006	Mersin	0	0	0	0	0	300				0	0
								84.919	23.250	0	0	10.100				7.421	7.421

Sektör Adı: **DHK SOSYAL**

2006 1.Dönem Sonu Yıl İçi Kümülatif Nakdi

Bim No (1)	YSK (2)	Proje No (3)	Proje Adı (4)	Bütçe Türü (5)	Bitiş Yılı (6)	Yeri (7)	Proje Tut.Dış (8)	Proje Tut.Toplam (9)	2005 Kümülatif Harcama (10)	Ödenek Dış Kredi (11)	Ödenek Dış Özkaynak (12)	Ödenek Toplamı (13)	+/- (14)	Aktarma Mik. (15)	Harcama Dış Kredi (16)	Harcama Dış Özkaynak (17)	Harcama Toplamı (18)
15467000	460	2006K120770	Mersin Dooğusunda Bulunan tarım	ÖZEL BÜTÇE	2007	İçel-Mersin	0	355	0	0	0	345				335	335
15468000	460	2006K120780	Rektörlük Bilimsel Araştırma Proje (3)	ÖZEL BÜTÇE	2008	İçel-Mersin	0	5.025	0	0	0	1.675				1.038	1.038
							0	5.380	0	0	0	2.020				1.373	1.373

- 1) Parantez içindeki miktar öğrenci sosyal hizmetler bütçesinden karşılanacak olup toplama dâhil edilmiştir.
- 2) Parantez içindeki miktar hibe olarak karşılanacak olup, toplama dâhil değildir.
- 3) Bilimsel Araştırma Projeleri yönetmeliğinin 11.Maddesi gereğince özel ödenek kaydedilen ödeneklerden karşılanacak olup, toplama dâhildir.

B- Performans Bilgileri**1- Faaliyet ve Proje Bilgileri****1.1. Faaliyet Bilgileri**

FAALİYET TÜRÜ	SAYISI
Sempozyum ve Kongre	161
Konferans	301
Panel	74
Seminer	209
Açık Oturum	2
Söyleşi	22
Tiyatro	10
Konser	82
Sergi	253
Turnuva	17
Teknik Gezi	89
Eğitim Semineri	59
Diğer (Kermes, Film Gösterimi, Şiir Dinletisi, Tırmanış, Dans Gösterisi, Opera Temsili, Yarışma, Workshop, Master Class vb.)	145

1.2. Yayınlarla İlgili Faaliyet Bilgileri**İndekslere Giren Hakemli Dergilerde Yapılan Yayınlar**

YAYIN TÜRÜ	SAYISI
Uluslar arası Makale	459
Ulusal Makale	390
Uluslar arası Bildiri	249
Ulusal Bildiri	471
Kitap	56

1.3. Üniversiteler Arasında Yapılan İkili Anlaşmalar

ÜNİVERSİTE ADI	ANLAŞMANIN İÇERİĞİ
Ludwig-Maximilians Üniversitesi / Münih, ALMANYA	Erasmus
Hamburg Ekonomi ve Sosyal Bilimler Üniversitesi/Hamburg, ALMANYA	Erasmus
Hildesheim Üniversitesi / Hildesheim, ALMANYA	Erasmus
Haagse Hogeschool / Lahey, HOLLANDA	Erasmus
Hogeschool Rotterdam / Rotterdam, HOLLANDA	Erasmus
Albert-Ludwigs Üniversitesi / Freiburg, ALMANYA	Erasmus
KATHO(Katholieke Hogeschool Zuid-West-Vlaanderen)/Kortrijk,BELÇİKA	Erasmus
Hannover Üniversitesi, Hannover, ALMANYA	Erasmus
Valencia Politeknik Üniversitesi, Valencia, İSPANYA	Erasmus
Paderborn Üniversitesi, Paderborn, ALMANYA	Erasmus
Berlin Freie Üniversitesi, Berlin, ALMANYA	Erasmus
Jagiellonian Üniversitesi, Krakow, POLONYA	Erasmus
Plantijn Üniversitesi, Antwerpen, BELÇİKA	Erasmus
Institute of Chemical Technology, Prag, ÇEK CUMHURİYETİ	Erasmus
Algarve Üniversitesi, Faro, PORTEKİZ	Erasmus
University of Applied Sciences Cologne / Köln, ALMANYA	Erasmus
Ghent University / Ghent, BELÇİKA	Erasmus
Universidad Zaragoza, İSPANYA	Erasmus
Catholic University of Eichstatt-Ingolstadt / ALMANYA	Erasmus
Hame Polytechnic University of Applied Sciences/FİNLANDİYA	Erasmus
Holbaek College of Education / DANİMARKA	Erasmus
Insttut D'Ingénierie Informatique de Limoges /FRANSA	Erasmus
Bayerische Julius Maximillians Universtat Würzburg/ALMANYA	Erasmus
University of Gavle / İSVEÇ	Erasmus
University of Kuopio (Kuopien Yliopisto) / FİNLANDİYA	Erasmus
Oldenburg University / ALMANYA	Erasmus
Humboldt-Universität zu Berlin / ALMANYA	Erasmus
Friedrich Alexander Universität Erlangen Nürnberg/ALMANYA	Erasmus
University of Crete / YUNANİSTAN	Erasmus
Universität der Künste Berlin / ALMANYA	Erasmus
University of Salerno / İTALYA	Erasmus
University of Applied Sciences Dortmund / ALMANYA	Erasmus
Universidad de Sevilla / İSPANYA	Erasmus
Hochschule für Musik Freiburg / ALMANYA	Erasmus
Adam Mickiewicz University / POLONYA	Erasmus
Accademica di Belle Arti di Frosinone / İTALYA	Erasmus
North Karelia Polytechnic Fine Arts and Design / FİNLANDİYA	Erasmus
Fontys University of Applied Sciences / HOLLANDA	Erasmus
Vorarlberger Landeskonservatorium / AVUSTURYA	Erasmus
University of Würzburg /ALMANYA	Erasmus
Staatliche Hochschule für Musik Trossingen / ALMANYA	Erasmus
University College of Boras / İSVEÇ	Erasmus
Osnabrück Univerität / ALMANYA	Erasmus
Conservatorio di Musica "Giacomo Puccini" / İTALYA	Erasmus
Universita Delgi Studi SUOR ORSOLA BENINCASA/ İTALYA	Erasmus

1.4. Proje Bilgileri

PROJELER	Bilimsel Araştırma Proje Sayısı				
	2006				
	Önceki Yılda Devreden Proje	Yıl İçinde Eklenen Proje	Toplam	Yıl İçinde Tamamlanan Proje	Toplam Ödenek YTL
DPT	-	1	1	-	245.000,00
TÜBİTAK	-	6	6	-	599.779,00
A.B.	10	-	10	6	431.191,51
BİLİMSEL ARAŞTIRMA PROJELERİ	96	154	250	111	3.948.766,71
DİĞER	-	-	-	-	-
TOPLAM	106	161	267	117	5.224.737,22

IV- KURUMSAL KABİLİYET ve KAPASİTENİN DEĞERLENDİRİLMESİ

Üniversitemizin üstünlükleri ve zayıf yönleri aşağıda verilmiştir.

A- Üstünlükler – Değerlendirme

1. Üniversitemizin, Misyonu Çerçevesinde Eğitim-Öğretim Faaliyetlerini Sürdürmesi

Türkiye Cumhuriyeti'nin en büyük kazanımlarının başında üniversiteler gelmektedir. Üniversiteler Türkiye'nin aydınlık yüzüdür. Bu sorumluluk ve misyon çerçevesinde Mersin Üniversitesi; ülkenin bölünmez bütünlüğüne, Cumhuriyetimizin temel niteliklerine, Türk Ulusu'nun bağımsızlığına, ülkenin, bölgenin ve kentin sosyal ve ekonomik sorunlarına her zaman duyarlı olmuştur. Bu amaçla Üniversitemizin en yüksek makamı olan Mersin Üniversitesi Senatosu gerektiğinde bu konulardaki görüşlerini kamuoyuna duyurmuş ve de duyurmaya devam edecektir.

Mersin Üniversitesi misyonu gereğince çağdaş bir üniversite olma yolunda Atatürk İlke ve Devrimleri'nin sonuna kadar takipçisi olmak, eğitim-öğretimde evrensel düzeyi yakalamak, araştırma-geliştirme faaliyetlerine önem vermek, **Bilimin ve Çağdaşlığın Işığında bir Dünya Üniversitesi** sloganıyla hedeflerine dev adımlar atarak ilerleyecektir.

2. Üniversitemizin Şeffaf, Paylaşımçı ve Değişime Açık Bir Yönetim Anlayışını Benimsemiş Olması

Üniversitemizin her kademesindeki yönetim anlayışında; şeffaf, paylaşımçı ve değişime açık olma gibi en önemli temel değerler yer almaktadır. Bireylerin akademik ve etik değerlerine saygılı, çalışanların ve öğrencilerin fikirlerini önemseyen, evrensel bir üniversiteden beklenen tüm işlevleri yerine getirebilmek için kendini sorgulayan, sürekli ilerleme yönünde büyük bir çaba sarf eden ve bireylerinin çalıştıkları, okudukları veya mezun oldukları üniversiteleri ile gurur duyan bir kurum olma yolunda hızlı adımlarla yoluna devam etmektedir.

3. Hızla Gelişen Dinamik Bir Üniversite Olarak Gelişen Üniversiteler Arasında Yer Alması

Üniversitemiz genç bir üniversite olmasına karşın, akademik birim, akademik personel ile öğrenci sayısı, bilimsel etkinlik ve yayın sayısı ile fiziksel alanlarının büyüklüğü bakımından hızla gelişen bir üniversite olma yolundadır.

4. Ülkemizin Önemli Turizm, Tarım ve Ticaret Merkezi Olan Bir Kentinde Bulunması

Mersin; Akdeniz Bölgesi sahil şeridinde yer alan ve nüfusu yaklaşık bir milyonun üstünde bulunan bir kenttir. Kentin en önemli ekonomik özelliklerinin başında limanı, narenciye üretimi, turizm ve tarihi kültürel alanlar gelmektedir. Bu sektörlerle bağlı olarak da serbest bölge, organize sanayi, turizm faaliyetleri hızlı bir şekilde artmakta ve bu sektörler ile Üniversitemiz arasında araştırma-uygulama, danışmanlık ve sağlık hizmetleri açısından önemli işbirliği fırsatlarının oluşturulmasını beraberinde getirmektedir.

5. Üniversitemiz Çiftlikköy Yerleşkesinin Mimari ve İnşaat Kalitesi Açısından Beğenilir Bir Yerleşkeye Sahip Olması

Mersin Üniversitesi kuruluşundan sonra kısa bir sürede fiziksel altyapısını tamamlamış olup, öğrencilerine eğitim-öğretim, akademik personeline ise araştırma hizmetini sunmaktadır. Son yıllarda özellikle yatırım harcamalarında önemli derecelerde kısıtlamalar olmasına rağmen, üniversitemizde inşaat yatırımları hızlı bir şekilde tamamlanarak; 1999 yılında 85.000 m² olan kapalı alan miktarı 2006 yılında 300.000 m²'ye ulaşmıştır. Böylece birçok fakülte ve yüksekokul kendi binalarına taşınmıştır. Önümüzdeki yıllarda bütün birimlerin merkez yerleşkesine taşınması ve kapalı alan miktarının 450 000 m²' ye ulaşması hedeflenmektedir. Merkez yerleşkesinde yer alan binalar gerek mimari gerekse inşaat kalitesi açısından büyük bir takdir toplamaktadır. Üniversitemizde binalar ile uyumlu çevre düzenlemesine büyük bir önem verilmekte yaklaşık 350.000 m²'lik çim alan oluşturulmuş, vadi spor ve peyzaj düzenleme projesi tamamlanmıştır. Diğer birimlerdeki çalışmalar da büyük bir hızla devam etmektedir.

6. Lisans Düzeyinde Bölüm Çeşitliliği ve Özgün Yüksekokullar Yanında Ön Lisans Düzeyinde Uzaktan Eğitim Veren Programlara Sahip Olma

1992 yılında kurulan Mersin Üniversitesi kuruluş kanununda mevcut 6 adet Fakültesine, 1999 yılında Eğitim ve Mimarlık Fakültelerini, 2000 yılında Eczacılık Fakültesi'ni, 2001 yılında Tarsus Teknik Eğitim ve İletişim Fakültelerini ekleyerek fakülte sayısını 11'e, 4 yıllık lisans eğitimi veren Yüksekokul sayısını ise 8'e çıkarmıştır. Halen bu fakülte ve Yüksekokullara bağlı toplam 64 bölüm/anabilim dalında Lisans düzeyinde eğitim-öğretim yapılmaktadır.

2002 yılında kurulan Takı Teknolojisi ve Tasarımı Yüksekokulu'nun amacı; uluslararası arenada söz sahibi olabilecek nitelikte, özellikle tasarım gücü yüksek özgün sanat eseri üretebilen, çağdaş teknolojiyi kullanabilen ama aynı zamanda el becerisi gelişmiş, bilimsel çalışmalar yapabilecek alt yapıya sahip insan gücü yetiştirmektir. Bu Yüksekokul Türkiye'de Lisans düzeyinde eğitim veren tek kurum olup bünyesinde Tasarım, Kuyumculuk ve Gemoloji Bölümleri yer almaktadır. Ders programlarında; temel sanat eğitimi, desen, form ve kompozisyon, tasarım, takı yapım teknikleri gibi el becerisi gerektiren uygulamalı derslerin yanı sıra estetik, sanat tarihi, mitoloji ve ikonografi, çağdaş takı tarihi gibi kültür dersleri ile mineroloji, metalurji, fizik, kimya, matematik gibi bilimsel dersler ve bilgisayar uygulamaları yer almaktadır. Takı Teknolojisi ve Tasarımı Yüksekokulu mezunları; kuyumculuk sektörünün ihtiyaç gösterdiği her alanda çalışabilecekleri gibi kendi iş yerlerini kurabilir, Üniversitelerin üç boyutlu tasarım ile jeoloji alanlarında yüksek lisans ve doktora/sanatta yeterlilik yapıp, öğretim elemanı olabilirler.

Mersin Üniversitesi olarak "Gelecek, teknolojiyi en iyi kullananındır" sözünden hareket ederek, bilgi teknolojilerini olabildiğince geniş çevrelere yayıp kolayca erişimi mümkün kılacak deneyimli, dinamik, teknolojiyi takip eden, bilişim sektöründe yazılım ve donanım bakımından ihtiyaç duyulan nitelikli elemanları yetiştirmek amacı ile Türkiye'deki Devlet Üniversitelerinde bir ilk olarak Üniversitemize bağlı 3 adet Uygulamalı Teknoloji ve İşletmecilik Yüksekokulu kurulmuştur. Bu Yüksekokullarımızın bünyesinde Bilgisayar Teknolojisi ve Bilişim Sistemleri Bölümü ile İşletme Bilgi Yönetimi Bölümü yer almaktadır.

Üniversitemizin kuruluşunda 4 olan Meslek Yüksekokulları sayısına yeni Meslek Yüksekokullarının açılması ile bu sayı 11'e ulaşmıştır. Bu yüksekokullara bağlı 68 programda eğitim-öğretim faaliyeti sürdürülmektedir.

Mersin Meslek Yüksekokulu bünyesinde Türkiye'deki Üniversitelerimizde Teknik Programlar bazında nadir olan sadece 4 adet uzaktan eğitim programı yer almaktadır. Bu programlardan Endüstriyel Elektronik Programı'na 2002 yılında 500 kontenjanla öğrenci alınarak ilk uzaktan eğitim-öğretime başlanmıştır. Halen 4 programda toplam 2.000 kontenjanla eğitim-öğretim faaliyetleri sürdürülmektedir. Uzaktan Eğitimin önümüzdeki yıllarda yaygınlaşacağı ve geleceğin eğitim programlarından biri olacağı düşüncesiyle Üniversitemiz buna ayrı bir önem vermektedir.

7. Lisans ve Lisansüstü Eğitim-Öğretim Düzeyinde Hazırlık Sınıfı Eğitimi Sunabilme

Üniversitemiz yabancı dil eğitimine büyük bir önem vermektedir. Bu amaçla; Rektörlük bünyesinde bulunan Yabancı Diller Bölümü 2001 yılında **Yabancı Diller Yüksekokulu'na** dönüştürülmüş ve Üniversitemiz bünyesinde yer alan Fakülte, Enstitü ve Yüksekokullara bağlı bölüm, anabilim dalı veya programlarda yabancı dil eğitimi, bu yüksekokulumuzda verilmeye başlanmıştır. Fakülte/yüksekokullarımızda toplam 27 bölümde yabancı dil hazırlık sınıfı bulunmaktadır.

8. Bilişim Sistemleri Altyapısının Tamamlanmış ve İnternet Erişiminin Yaygınlaştırılmış Olması

Mersin Üniversitesi Çiftlikköy, Yenişehir, Tece yerleşkeleri ve Araştırma ve Uygulama Hastanesi ile ilçelerdeki birimlerin internet ve intranet erişimi, hosting ve domain hizmetleri tamamlanmıştır Ayrıca İnternet üzerinden radyo yayını, IP üzerinden ses iletimi ve diğer yerleşkelerin bilgisayar ağı, merkez yerleşke bilgisayar ağına dahil edilmiştir. Eğitim-öğretim birimlerine, araştırmacılara, öğrencilere, personele ve yönetim birimlerine bilişim hizmetleri sunulması, üniversitenin bilgi işlem sistemini işletmek, eğitim-öğretim ve araştırmalara destek olmak, üniversite içi otomasyonu sağlamak, üniversitenin ihtiyaç duyduğu diğer bilgi işlem hizmetlerini yerine getirmek amacı ile Bilgi İşlem Birimi kurulmuş ve yapısında;

- Yazılım Geliştirme ve buna bağlı Web Tasarımı
- İnternet Hizmetleri Hosting İşlemleri
- Ağ Hizmetleri
- Donanım ve Sürekli Bakım gibi alt birimler bulunmaktadır.

Üniversitemiz öğretim elemanlarının danışmanlık hizmetlerinin ve ders notlarının girilmesi, öğrenciler tarafından derslerin alımı ve notların öğrenilmesi gibi işlemler Üniversitemizin web sayfasındaki Öğrenci Bilgi Sistemi (ÖBS) ile hızlı, kolay ve güvenilir bir şekilde yapılabilmektedir. Ayrıca personel bilgi sistemi tamamlanmış ve yakın bir süre içerisinde faaliyete geçecektir.

Patenti Mersin Üniversitesine ait olan, metal muhafazalı, duvara monteli 50 internet erişim noktasında öğrenci ve öğretim elemanlarımıza süresiz ve ücretsiz İnternet

erişim hizmeti verilmektedir. Ayrıca, Çiftlikköy Yerleşkesinin ve Yenişehir Yerleşkesinin tamamında ücretsiz olarak kablosuz internet hizmeti sunulmaktadır.

9. Lisansüstü Eğitime Önem Vermek

Üniversitemizin Fen, Sağlık ve Sosyal Bilimler Enstitüleri kuruluşlarından sonra hızlı bir akademik gelişimle ile 67 adet anabilim dalında Yüksek Lisans ve 66 adet anabilim dalında Doktora/Tıpta Uzmanlık eğitimi verecek düzeye ulaşmıştır. Fen ve Sosyal Bilimler Enstitülerinde 1998 yılına kadar 3 anabilim dalında doktora eğitimi yapılır iken, bu sayı 2006 yılı itibarıyla 28'dir. Sağlık Bilimleri Enstitüsü 1999 yılında kurulmuştur. 1999-2000 eğitim-öğretim yılı bahar yarıyılında 18 anabilim dalında doktora eğitimi ve 1998 yılından sonra Sağlık Araştırma ve Uygulama Merkezi (Hastanesi) bünyesinde 38 anabilim dalında Tıpta Uzmanlık Eğitimi verilmeye başlanmıştır.

10. Avrupa Birliği Eğitim Programlarına Dahil Olmak

Üniversitemiz, Avrupa Komisyonu'na yapılan başvuru neticesinde Mayıs 2004 tarihinde Erasmus Üniversite Beyannamesi almaya hak kazanmış ve **Erasmus Üniversitesi** olmuştur. Bu beyanname ile Mersin Üniversitesi Socrates (Avrupa Genel Eğitim Programı) dahilinde yapılan tüm etkinliklerden faydalanabilir duruma gelmiştir. Üniversitemizde, öğrencilerimizin ve öğretim elemanlarımızın değişimlerden faydalanabilmeleri için gerekli olan ikili anlaşma sayısı 45'e çıkarılmıştır. Almanya, Hollanda, İspanya, Portekiz, Fransa, Finlandiya, Danimarka, İsveç, Polonya, Çek Cumhuriyeti ve İtalya' da çeşitli üniversitelerle ve çeşitli bölümlerle anlaşmalarımız bulunmaktadır.

Mersin Üniversitesindeki tüm lisans, yüksek lisans ve doktora programları **Avrupa Kredi Transfer Sistemi**'ne (ECTS) uygun hale getirilmiştir. Erasmus öğrenci değişimi ile Üniversitemize gelecek öğrencilere ECTS kredisi verilebilmektedir. Diploma Eki, Mersin Üniversitesi öğrencilerine kurumdan alacakları diplomaları yanında verilen uluslararası geçerliliği olan bir dokümandır. Diploma eki 2005-2006 eğitim-öğretim döneminden itibaren mezun olan tüm öğrencilere verilmektedir.

11. Yenilikçi ve Yeniliğe Açık Eğitim Anlayışı

Eğitim-öğretim ile ilgili yönetmelik ve yönergelerde sürekli iyileştirmeler yapılmaktadır. Üniversitemizdeki eğitimin kalitesini geliştirmek ve öğrenciler arasındaki rekabeti arttırarak daha üst düzeyde başarılı olmalarını sağlamak amacıyla her yarıyıl sonunda öğrencilerin yarıyıl not ortalamaları hesaplanarak **Yarıyıl Performanslarının Değerlendirilmesine Dayalı Baraj Sistemi** getirilmiştir. 2003-2004 eğitim öğretim yılı başından itibaren çok başarılı öğrencilerimizi onurlandırmak amacıyla bir yarıyıl sonunda not ortalaması 3.00-3.50 arası olan öğrencilere **Onur Belgesi**, 3.51-4.00 arası olan öğrencilere ise **Yüksek Onur Belgesi** verilmektedir. Eğitim-öğretimin veriminin arttırılmasının sağlanması amacıyla Yaz Dönemi Eğitimi'ne başlanmıştır. 2005-2006 eğitim-öğretim yılından itibaren Üniversitemiz lisans programlarını (Anadal) üstün başarıyla yürüten öğrencilerin, aynı zamanda ikinci bir dalda lisans diploması almak üzere **Çift Anadal Programı** ile ilgi duydukları başka bir dalda bilgilenmelerini sağlamak üzere **Yandal Programı** sağlanmaktadır.

12. Bölgenin Kültürel ve Sosyal Yapısına Katkı Sağlayacak Araştırma ve Uygulama Merkezlerinin Bulunması

Araştırma ve Uygulama Hastanemizin kalitesi belgelenmiş ve sağlık hizmetleri ve eğitim faaliyetlerinde aldığı **TS-EN-ISO 9001:2000 Kalite Yönetim Sistem Belgesi**, kaliteye verdiğimiz değerlerin bir göstergesidir. 1998 Yılında kurulan ve kurulduğu günden bu yana faaliyetlerini modern yönetim teknikleri ile sürdüren Üniversitemiz Tıp Fakültesi, bir ilke imza atmıştır. Her branşta yürüttüğü sağlık hizmeti ve eğitimde kalite anlayışı sonucu Kalite Yönetim Sistem Belgesi alan Üniversitemiz Araştırma ve Uygulama Merkezi (Hastanesi) , bu alanda belgelendirilen ilk Devlet Üniversitesi Tıp Fakültesi'dir.

Mersin ve bölgesinde gerek arkeolojik ve gerekse mimari açıdan önemli alanlar ve yapılar bulunmaktadır. Bu kültür değerlerinin ortaya çıkarılmasında gerekli araştırma, inceleme ve yapılan çalışmaların belgelendirilmesi ile hizmete sunulmasına yardımcı olmak üzere, Üniversite bünyesinde **Kilikia Arkeolojisini Araştırma Merkezi, Akdeniz Kent Araştırmaları Merkezi** gibi merkezler bulunmaktadır.

13. Genç ve Dinamik Akademik Personel Sayısında ve Niteliğinde Sürekliliğin Sağlanması

Üniversitemizin eğitim-öğretim ve araştırmalarda görev yapan öğretim elemanı sayısı hızlı bir şekilde artış göstermiştir. Öğretim elemanı sayısı 2006 yılında 1260' a ulaşmıştır. Öğretim Üye sayısının öğretim elemanları sayısı içerisindeki oranı ise % 34'tür. Üniversitemizde doktora programlarının açılması ile nitelikli öğretim üyesi yetiştirilmektedir. Ancak, halen açık bulunan fakat yeteri kadar öğretim üyesi olmayan bölümlerimizi faaliyete geçirmek amacıyla, çeşitli üniversiteler ile işbirliği çerçeve protokolü imzalanmış ve Üniversitemiz Öğretim Üyesi Yetiştirme Programlarına dahil edilmiştir.

14. Ulusal ve Uluslararası Sempozyum ve Kongrelere Ev Sahipliği Yapabilmek

Mersin Üniversitesi genç yaşına rağmen gerek ulusal gerekse de uluslararası düzeyde birçok sempozyum ve kongrelere ev sahipliği yapacak gerekli altyapı ve yetişmiş insan gücüne sahiptir. Bu amaçla 2004 yılında temeli atılan ve 2006 yılında hizmete giren ileri teknoloji ile donatılmış 6400 m² kapalı alanı olan Kültür Merkezi kompleksi (4 adet konferans, 3 adet sergi salonu ve 5 adet toplantı salonu) gerek üniversitemiz ve gerekse de bölgede önemli bir açığı kapatmış durumdadır. Böylece ülke içinden ve dışından gelen misafirlerimizin ülkemizin ve Mersin'in doğal ve kültür zenginliklerinin en iyi şekilde tanıtılmasına katkı sağlanmaktadır. Mersin Üniversitesi olarak; Mersin'in, ulusal ve uluslararası toplantıların yapılabileceği en iyi bölgelerden birisi olduğu ve sempozyum-kongre turizminin gelişeceğine olan inancımızla, bu yöndeki çalışmalara da büyük önem vermekteyiz.

B- Zayıflıklar – Değerlendirme

1. Üniversitemiz Akademik Birimlerimizin Farklı Yerleşkelerde Yer Alması

Üniversitemizde Merkez yerleşke olarak Çiflikköy Yerleşkesinin yanında Yenişehir ve Tece Yerleşkeleri bulunmaktadır. Merkez yerleşkede; Fen-Edebiyat, İktisadi ve İdari Bilimler, Güzel Sanatlar, İletişim ve Mühendislik Fakültelerinin yanı sıra Beden Eğitimi ve Spor Yüksekokulu, Mersin Meslek Yüksekokulu, Teknik Bilimler Meslek Yüksekokulu, Yabancı Diller Yüksekokulu ve Devlet Konservatuarı, Rektörlük ve Rektörlüğe bağlı idari birimler, sosyal, kültürel ve sportif amaçlı pek çok tesis yer almaktadır. Yenişehir Yerleşkesinde; Tıp Fakültesi, Mimarlık Fakültesi, Eğitim Fakültesi, Su Ürünleri Fakültesi, Eczacılık Fakültesi, Sağlık Yüksekokulu, Fen Bilimleri Enstitüsü, Sosyal Bilimler Enstitüsü ve Sağlık Bilimleri Enstitüsü ile Eğitim Fakültesi Uygulama Kres'i ve Ana Okulu yer almaktadır. Tece Yerleşkesinde ise Turizm İşletmeciliği ve Otelcilik Yüksekokulu binası, Uygulama Oteli ve Öğrenci Yurdu yer almaktadır. Yerleşkelerin birbirinden uzak olması; sosyal, güvenlik, altyapı ve sportif alanları ile ilgili hizmetlerin etkin ve verimli bir şekilde sunulmasını zorlaştırmaktadır.

2. Akreditasyon Çalışmalarının Bütün Akademik Birimlere Yaygınlaştırılmaması

Üniversitemiz Tıp Fakültesi ve Araştırma ve Uygulama Hastanesi ile Mersin Meslek Yüksekokulu dışındaki diğer akademik birimlerimizde akreditasyon çalışmalarına başlanılmasına rağmen henüz tamamlanamamıştır. Özellikle Mühendislik Fakültesine bağlı bölümlerin Accreditation Board for Engineering and Technology (ABET) kapsamında akredite olmalarını hızlandırarak diğer birimlere yaygınlaştırılması hedeflenmektedir.

3. Mezunlar ile Etkileşim ve İletişimin Sağlanamaması

Mezunlarımızla iletişim kurabilmek amacıyla “Mersin Üniversitesi Mezunlar Derneği”nin kurulmasına karşın derneğin aktif olarak çalışması sağlanamamıştır. Üniversitemizin web sitesinde mezun olan öğrencilerimizin bilgilerinin alınması amacı ile veri girişi yapılmakta, ancak gerekli iletişimin sağlanması için bir birimin oluşturulması ve bu birimin Kariyer Merkezi ile ilişkilendirilerek etkin bir iletişim ağının kurulması hedeflenmektedir.

4. Bazı Alanlarda Akademik ve İdari Personel Yetersizliği

Yeni açılan Yüksekokullarımızda, Mühendislik, Teknik Eğitim, Eğitim ve İletişim Fakültelerindeki bazı bölümlerimizde akademik personel yetersizliği yaşanmaktadır. Ayrıca üniversitemiz akademik birim sayılarının hızlı bir şekilde artması nedeni ile idari personel sayısında da ciddi oranda sıkıntılar yaşanmaktadır. Ancak, yeterli derecede idari ve sağlık personeli için kadro tahsis edilmemesi bu sorunun devam etmesine neden olmaktadır.

5. Sosyal, Kültürel, Sportif ve Sanatsal Etkinliklere Katılımın Yeterli Düzeyde Olmaması

“Bir üniversitenin işlevi sadece eğitim değildir” fikrinden hareketle tüm sosyal aktivite ve girişimlere gereken destek ve önem verilmektedir. Üniversitemiz daima “öğrenci odaklı bir üniversite” olma çabası ve gayreti içinde olmuştur. Öğrencilerimizin kurdukları toplulukların büyük gayret ve emekleri ile gerçekleştirilen ve her yıl geleneksel olarak düzenlenen “Kültür ve Spor Şenliği”ne yurtiçi ve yurt dışındaki üniversitelerden misafir öğrenci toplulukları da katılmaktadır. Eğitim-öğretim yılı içerisinde birçok sosyal, kültürel, sportif ve sanatsal etkinlikler düzenlenmesine rağmen gerek personel ve gerekse öğrencinin katılımı yeteri düzeyde olmamaktadır. Bu amaçla gerekli tanıtım ve özendirilmelerin yapılması gerekmektedir.

6. Lisansüstü Öğrenci Sayısının Yeterli Düzeyde Olmaması

Üniversitemiz Enstitüleri bünyesinde 66 anabilim dalında doktora ve tıpta uzmanlık eğitimi ve 67 anabilim dalında yüksek lisans eğitimi bulunmasına rağmen 2006 yılı sonu verilerine göre lisansüstü öğrenci sayısı yaklaşık 1000’dir. Bu sayının artırılması için hâlihazırda doktora programı bulunmayan bölümlerin öğretim üye sayısının artırılması ve lisansüstü eğitim yapan öğrencilere araştırma görevlisi kadro temini gerekmektedir.

7. Merkez Kütüphane Binasının Olmaması

Üniversitemiz, eğitim-öğretim ve araştırma faaliyetleri ile öğrencilerin, akademik ve idari personelin genel kültür doğrultusunda gereksinim duydukları kütüphane materyallerini sağlamayı ve bilgiye erişim alt yapılarını kurmayı amaçlamaktadır. Bir üniversitenin en önemli birimlerinin başında kütüphane gelmektedir. 1998-2006 yılları arasında, çağdaş kütüphanecilik anlayışına uygun hizmet üretilebilmesi yönünde çok önemli çalışmalar yapılmıştır. Ancak hızla gelişen Üniversitemize, çağdaş anlamda kütüphanecilik hizmetinin verilebilmesi için gerekli fiziki alana duyulan gereksinim doğrultusunda 2003 yılında yapılan genişletme çalışmalarıyla Merkez Kütüphanenin kullanım alanı 1000 m²'ye yükseltilmiştir. 2002 tarihinde 600 m²'lik bir alanda hizmete giren Yenişehir Yerleşkesi Şube Kütüphanesi'yle birlikte toplam 1600 m²'lik kullanım alanıyla hizmetlerini sürdürmektedir. Kütüphane otomasyon sistemine kayıtlı 2006 yılı sonu itibarıyla 47.435 cilt kitap, 350 adet basılı süreli yayın aboneliği ile 30.000 civarında tam metin dergi içeren ve bir milyondan fazla makale, kitap vb. yayınların bibliyografik bilgiye erişimini sağlayan 17 adet veritabanı aboneliği bulunmaktadır. Akademik takvim içerisinde hafta içi her gün 08.00–20.00 saatleri arasında haftada toplam 60 saat ve akademik takvim dışında ise haftada 45 saatlik hizmet verilmektedir. Kütüphanecilik hizmetlerinin etkin ve verimli bir şekilde sunulması amacıyla yaklaşık 7000 m²'lik bir kapalı alana sahip **Kütüphane Binasına** ihtiyaç duyulmaktadır.

8. Merkez Laboratuvarın Olmaması

Üniversitemizde ileri düzeyde analiz yapılan cihazların sayısı yeterli düzeyde değildir. Mevcut cihazlar ise akademik birimlerde bulunmakta ve ortak kullanım konusunda bazı problemler ortaya çıkmaktadır. Bu amaçla bir Merkez laboratuvarının kurulması planlanmaktadır. Diğer taraftan son beş yılında üniversitemiz öğretim elemanları

tarafından uluslararası indekslerce taranan dergilerdeki yayın sayısı artmasına karşın öğretim üyesi başına düşen yayın oranı yaklaşık 0.5'dir. Merkez laboratuvarının tamamlanması ve öğretim üyelerinin proje destekleri ile diğer desteklerin sağlanması durumunda, yayın sayılarının da artması hedeflenmektedir.

9. Yabancı Uyruklu Öğrenci Sayısının Düşük Olması

Üniversitemize yabancı uyruklu öğrenci alımına ancak 2006-2007 öğretim yılında başlanmıştır. Hâlihazırda yaklaşık 50 öğrenci fakülte ve yüksekokullarımızda eğitim-öğretim görmektedir. Üniversitemizin tanıtımının yapılarak daha fazla yabancı uyruklu öğrenci alınması hedeflenmektedir.

10. Üniversitemiz Bölümlerine Yerleştirilen Öğrencilerin Tercih Sıralamasının Düşüklüğü

ÖSYM tarafından Üniversitemize yerleştirilen öğrencilerin bölümleri tercih sıraları incelendiğinde; Üniversitemizdeki gelişmelere paralel olarak son yıllarda Üniversitemiz üst sıralarda tercih edilmeye başlanmıştır. 2005-2006 eğitim-öğretim yılında öğrencilerin yerleştirdikleri bölümleri 1. sırada tercih edenler % 11,7, ilk üç içerisinde tercih edenler % 31,5, ilk beş içerisinde tercih edenler % 52,3 ve ilk on içerisinde tercih edenler ise % 74,2'dir. Üniversitemiz bölümlerinin tercih edilebilme açısından incelendiğinde, Tıp ve Eczacılık Fakülteleri, Fen-Edebiyat Fakültesinin Psikoloji ve Türk Dili Edebiyatı, Mühendislik Fakültesinin Bilgisayar Mühendisliği ve Eğitim Fakültesinin İlköğretim, İngilizce ve Okulöncesi bölümlerinin % 10'luk dilimin altında öğrenci aldığı görülmektedir.

11. Çift Anadal ve Yandal Programlarına Kayıtlı Öğrenci Sayısının İstenen Düzeyde Olmaması

Üniversitemizde 2005-2006 eğitim-öğretim yılında çift anadal ve yandal programları açılmıştır. Ancak bu programlara devam eden öğrenci sayısı yaklaşık 20 olup yeterli bir sayı olarak görülmemektedir. Bu sayının artırılması için lisans düzeyde eğitim-öğretim yapan bütün akademik birimlerin her dönem başında kontenjan açmalarının sağlanması ve öğrencilerimizin özendirilmesi hedeflenmektedir.

12. Araştırmaya Yeterli Düzeyde Kaynak Sağlanamaması

Üniversitemiz bünyesinde araştırma yapan öğretim elemanlarının araştırmalarında altyapıyı desteklemek amacı ile Rektörlük Bilimsel Araştırmalar Proje Birimi ve diğer Kuruluşlar tarafından aktarılan kaynaklar yeterli düzeyde olmamaktadır. Bu amaçla özellikle döner sermaye gelirlerinin çeşitlendirilerek artırılması, öğretim üyelerinin başta AB projeleri olmak üzere TÜBİTAK ve benzeri kuruluşlar tarafından verilen proje desteklerinden yararlanmaları amacı ile gerekli bilgilendirme ve özendirme çalışmalarının yapılması hedeflenmektedir.

13. Bazı Birimlerin Fiziki Altyapılarının Yetersiz Olması

Merkez yerleşkemizde birçok fakültenin projelendirilmiş binalarının büyük bir kısmının tamamlanmış olmasına karşın İletişim Fakültesi, Güzel Sanatlar Fakültesi ve Beden Eğitimi ve Spor Yüksekokulu'nda fiziksel yetersizlikler devam etmektedir. Ayrıca Yenışehir Yerleşkemizde bulunan Enstitüler, Mimarlık Fakültesi, Tıp

Fakültesinin merkez yerleşkemizde orta vadede yapılacak binalar ile fiziki sorunlarının çözülmesi hedeflenmektedir.

Mersin şehir merkezinde bulunan Tıp Fakültesi Araştırma ve Uygulama Hastanesi 1999 yılında 200 hasta yatak kapasitesi ile hizmete sunulmuştur. Yeni yaptırılan binalarla ile kapalı hizmet alanı 21.300 m² ye çıkmıştır. Ancak istenen düzeyde etkin ve verimli bir sağlık hizmeti sunulamamaktadır. Hastanenin fiziki yapısının iyileştirilmesi amacıyla; Çiftlikköy Yerleşkesi içerisinde yer alan Tıp Fakültesi Araştırma ve Uygulama Hastanesi projesi toplam 96.000 m² kapalı proje alanına sahip ve 400 yatak kapasiteli olup 2000 yılında temeli atılmıştır. Bünyesinde 32 poliklinik servisi, idari ofisler, döner sermaye, eczane, morg ve tıbbi gazlar laboratuvarı, biyokimya ve mikrobiyoloji laboratuvarı, fotoğrafhane, ağrı ve yanık ünitesi, bilgi işlem ve tıbbi kayıtlar büroları, radyoloji, nükleer tıp, acil, kan merkezi, patoloji üniteleri, 14 ameliyat salonu, reanimasyon ünitesi, öğretim üyeleri ofisleri, 7 katlı klinikler bloğu, doğumhane, yemek salonu ve mutfak yer almaktadır. 2006 yılı itibariyle kaba inşaatının % 50'lik bölümü tamamlanmıştır. Hastanenin orta vadede hizmete açılması planlanmaktadır.

14.Yönetim Bilişim Sisteminin Henüz Kurulmamış Olması

Üniversitemizde öğrenci bilgi sisteminin yanında personel bilgi sistemine yeni başlanmıştır. Hızla gelişen teknolojiye adapte olmak için e-üniversite olma yönündeki yönetim bilişim sistemlerinin tamamlanması, paylaşımına açılması ve hizmetin etkin ve verimli bir şekilde yürütülmesi gerekmektedir.

15.Eğitimde Düzenli Akademik ve İdari Ölçme ve Değerlendirme Sisteminin Bulunmaması

Eğitim-öğretimin kalitesinin iyileştirilmesi amacı ile sürekli bir şekilde öğrenci ve öğretim elemanlarının görüşlerinin alınarak gerekli düzenlemelerin yapılması gerekmektedir. Bu amaçla önümüzdeki günlerde öğrenci, akademik ve idari personel memnuniyet anketleri düzenlenerek değerlendirme sürecine gidilecektir.

16.Eğitim Teknolojisi Olanaklarının Yaygınlaştırılmaması

Bilgisayar teknolojisinin hızla gelişmesi ile birlikte eğitim teknolojileri de hızla kullanılmaya başlanılmıştır. Üniversitemizde bilişim altyapısı tamamlanmasına karşın etkin ve verimli bir şekilde kullanılamamaktadır. Bu amaçla başta ders araç-gereçlerindeki eksikliklerin hızlı bir şekilde tamamlanması ve bu amaçla üretilen teknolojilerin bütün akademik birimlere yaygınlaştırılması hedeflenmektedir.

17.Üniversite-Kent ve Üniversite-Sanayi İşbirliğinin Yeterli Düzeyde Olmaması

Bölgemiz için büyük bir önem arz edecek olan Mersin Teknopark'ın (TechnoScope) kuruluş çalışmaları Mersin Üniversitesi, Mersin Valiliği, MTSO ve OSB (Organize Sanayi Bölgesi) tarafından ortak olarak kurulmuş ve 2006 yılında Teknopark Yönetim Kurulu oluşturularak faaliyete geçmiştir. Mersin Kalkınma İşbirliği Konseyi'nde (MEKİK) Mersin Üniversitesi Rektörü tarafından temsil edilmektedir. MEKİK tarafından oluşturulan ekonomi, altyapı ve çevre, eğitim ve sağlık, sosyal ve kültürel faaliyetler gibi komisyonlara bağlı alt komitelerde öğretim üyelerimiz görev

yapmaktadır. Mersin Üniversitesi Rektörü başta olmak üzere Fakülte Dekanları ve Yüksekokul Müdürleri Yerel Gündem 21 Konseyinin daimi üyeleri arasında bulunmaktadır. KOSGEB ve yörede bulunan sanayi kuruluşları ile ortaklaşa birçok proje yapılmış ve önemli sonuçlar alınmıştır. Ancak üniversite-sanayi ve üniversite-kent işbirliğinin daha da artması için gerekli işbirliği antlaşmalarının artan bir şekilde devam etmesine ihtiyaç duyulmaktadır.

18.Üniversitemizin (Döner Sermaye vb.) Kendi Gelirlerinin Yeterli Düzeyde Olmaması

Üniversitemiz döner sermaye gelirlerinin hemen hemen tamamı Araştırma ve Uygulama Hastane hizmetlerinden elde edilmekte ve bu hizmetlerden elde edilen gelirler de yeterli düzeyde olmamaktadır. Daha fazla hizmetin üretilmesi amacı ile yüksek teknolojinin yaygın kullanılmasına yönelik fiziki alt yapısının geliştirilmesi ve diğer akademik birimlerinde hizmet ve üretim faaliyetlerinin yaygınlaştırılması gerekmektedir.

19.Sosyal ve Sportif Tesislerin Tamamlanmamış Olması

Merkez yerleşkemizde öğrencilerimizin sosyal faaliyetlerini geliştirmek amacı ile uluslararası standartlara uygun 1 stadyum (yaklaşık 5000 kişilik tribün, jimnastik salonu, sauna, soyunma odaları, toplantı odası, kafeteryalar ile birlikte her türlü atletizm sporlarının yapılabileceği özelikte pist), 6 tenis kortu (4 sentetik pist, 2 beton), 2 mini futbol sahası (1 çim ve 1 halı döşemeli), 3 basketbol ve voleybol sahası (1 sentetik pist), 2 jimnastik salonu ve 1 mini golf sahası bulunmaktadır. Ancak kısa bir gelecekte başta kapalı spor salonunun tamamlanması, kapalı yüzme havuzu gibi önemli spor tesisleri ile diğer yerleşke ve birimlerimizde de bazı spor tesislerinin yapılması gerekmektedir.

V- ÖNERİ VE TEDBİRLER

- ✚ Üniversite bütçelerinde hazine yardımlarından karşılanacak ödenekler belirlenirken, üniversitelerin gerçek ihtiyaçları göz önünde bulundurulmamakta, bu durum ise eğitim-öğretim, araştırma ve diğer hizmetlerin zamanında yerine getirilmesini güçleştirmektedir. Üniversiteler için ön görülen hazine yardımının gerçek ihtiyaca göre belirlenmesi, eğitim-öğretim, araştırma ve diğer hizmetlerin zamanında yerine getirilmesini ve istenilen düzeye ulaşmasını sağlayacaktır.
- ✚ Çağdaş eğitim-öğretim ancak nitelikli personel ile sağlanabilmektedir. Her yıl istenen sayıda öğretim elemanı ve idari personel kadrolarının sağlanamaması birçok hizmetin etkin ve verimli bir şekilde sunulmasını zorlaştırmaktadır. İhtiyaca göre personel istihdamının sağlanması halinde çağdaş eğitim-öğretim hizmetinin etkin ve verimli bir şekilde sunulması sağlanacaktır.
- ✚ Üniversitelerin mali ve idari açıdan yeterince özerk olmaması, sunulacak hizmetlerin gecikmesine neden olmaktadır. Ücret politikasının performansa dayalı olmaması, nitelikli personelin Üniversitemizden ayrılmasına vakıf veya yurt dışındaki üniversitelere beyin göçüne neden olmamakta, iyi donanımlı öğrencilerin de lisansüstü eğitim yapmak yerine, yüksek maaşla sanayide çalışma isteğinin artmasına neden olmaktadır. Üniversitelerin mali ve idari açıdan özerk bir yapıya kavuşturulması ile bu sorunların giderilmesinin sağlanacağı varsayılmaktadır.
- ✚ Ortaöğretim ve yükseköğretimde sağlıklı ve kalıcı bir eğitim modelinin oluşturulamaması, öğrenci kontenjanlarının kurum inisiyatifi dışında belirlenmesi ve bölümlere alınan öğrenci sayısının çok fazla olması, sınavsız geçiş gibi faktörler Üniversitemize kabul edilen veya mezun olan öğrencilerimizin niteliğine de yansımaktadır. Ortaöğretim ve yükseköğretimde sağlıklı ve kalıcı bir eğitim modelinin oluşturulması, öğrenci kontenjanlarının kurum inisiyatifi ile belirlenmesi bu sorunun giderilmesine yardımcı olacaktır.
- ✚ Eğitim, sağlık, mali vb. konularda mevzuatın sık sık değişmesi Üniversiteler tarafından sunulan hizmetlerin etkin ve verimli bir şekilde yerine getirilmesini güçleştirmektedir. Mali Mevzuatın çağın ihtiyaçlarını karşılayacak ve gelecekte çıkabilecek sorunlara çözüm üretebilecek şekilde düzenlenmesi, uzun süre yürürlükte kalması bu sorunu çözeceğine inanmaktayız.

Ek-1: Üst Yöneticinin İç Kontrol Güvence Beyanı**İÇ KONTROL GÜVENCE BEYANI**

Üst yönetici olarak yetkim dâhilinde;

Bu raporda yer alan bilgilerin güvenilir, tam ve doğru olduğunu beyan ederim.

Bu raporda açıklanan faaliyetler için bütçe ile tahsis edilmiş kaynakların, planlanmış amaçlar doğrultusunda ve iyi mali yönetim ilkelerine uygun olarak kullanıldığını ve iç kontrol sisteminin işlemlerin yasallık ve düzenliliğine ilişkin yeterli güvenceyi sağladığını bildiririm.

Bu güvence, benden önceki yöneticiden almış olduğum bilgiler ile üst yönetici olarak sahip olduğum bilgi ve değerlendirmeler, iç kontroller, iç denetçi raporları ile Sayıştay raporları gibi bilgim dâhilindeki hususlara dayanmaktadır.

Burada raporlanmayan, idarenin menfaatlerine zarar veren herhangi bir husus hakkında bilgim olmadığını beyan ederim. (Mersin – 30/04/2007)

(İmza)

Prof. Dr. K. Suha AYDIN
Mersin Üniversitesi Rektörü

Ek-2: Mali Hizmetler Birim Yöneticisinin Beyanı**MALİ HİZMETLER BİRİM YÖNETİCİSİNİN BEYANI**

Mali hizmetler birim yöneticisi olarak yetkim dâhilinde;

Bu idarede, faaliyetlerin mali yönetim ve kontrol mevzuatı ile diğer mevzuata uygun olarak yürütüldüğünü, kamu kaynaklarının etkili, ekonomik ve verimli bir şekilde kullanılmasını temin etmek üzere iç kontrol süreçlerinin işletildiğini, izlendiğini ve gerekli tedbirlerin alınması için düşünce ve önerilerimin zamanında üst yöneticiye raporlandığını beyan ederim.

İdaremizin 2006 yılı Faaliyet Raporunun “III/A- Mali Bilgiler” bölümünde yer alan bilgilerin güvenilir, tam ve doğru olduğunu teyit ederim. (Mersin- 30/04/2007)

(İmza)
Zeki ÜNSAL
Strateji Geliştirme Daire Başkanı